



**INSTUKCJA OBSŁUGI
ODTWARZACZA
D-WAVE 9540
ver. 1.0**



Spis treści

Spis treści.....	2
Wstęp.....	4
Cechy charakterystyczne.....	4
Uwagi.....	4
1. Podstawowe funkcje.....	5
1.1. Wywoływanie menu.....	5
1.2. Przeglądanie.....	5
1.3. Wybieranie trybu pracy.....	5
1.4. Regulacja głośności.....	5
1.5. Wyłączanie / włączanie.....	5
1.6. Funkcje Start, Stop i Pauza.....	5
2. Klawisze.....	5
2.1. Klawisz Odtwarzaj.....	5
2.2. Przełącznik Wł. / Wył.....	6
2.3. MENU.....	6
2.4. Pozycje Głośniejsz / Ciszej.....	6
2.5. Pozycja Następny.....	6
2.7. Pozycja Poprzedni.....	6
3. Odtwarzanie muzyki.....	6
3.1. Podstawowe operacje.....	6
3.2 Equalizer.....	6
3.3. Wyświetlanie tekstów utworów.....	6
4. Dyktafon - nagrywanie.....	7
4.1. Rozpoczęcie nagrywania.....	7
4.2. Ustawienia nagrywania.....	7
5. Dyktafon – odtwarzanie.....	8
5.1. Rozpoczęcie odtwarzania.....	8
5.2. Ustawienia trybu Dyktafon – odtwarzanie.....	8
6. Radio FM.....	9
6.1. Podstawowe operacje.....	9
6.2. Ustawienia trybu Radio FM.....	9
6.2.1. Programowanie radia.....	9
6.2.3. Nagrywanie z radia.....	10
6.2.3. Zapisanie stacji.....	10
6.2.4. Usunięcie stacji.....	10
6.2.5. Ustawienie zakresu.....	10
7. Ustawienia odtwarzacza (System).....	10
7.1. Wywołanie menu ustawień odtwarzacza.....	10
7.2. Tabela dostępnych pozycji menu ustawień.....	10
7.3. Opis ustawień.....	11
7.3.1. Data i czas.....	11
7.3.2. Ekran.....	11
7.3.3. Język.....	11
7.3.4. Oszczędzanie energii.....	11
7.3.5. Tryb powtarzania.....	11
7.3.6. Połączenie z PC.....	11
7.3.7. Ilość pamięci.....	12
7.3.8. Wersja oprogramowania.....	12
7.3.9. Aktualizacja oprogramowania.....	12
8. Praca jako dysk USB.....	12

9. Aktualizacja wewnętrznego oprogramowania.....	12
9.1. Wykonanie aktualizacji oprogramowania.....	12
10. Inne funkcje.....	13
10.1. Wybór folderu.....	13
10.2. Usuwanie plików i ustawionych stacji radiowych.....	13
10.3. Tryby odtwarzania utworów.....	14
10.4. Szybkość odtwarzania.....	14
10.5. Powtarzanie fragmentu utworu lub nagrania.....	14
10.5.1. Wybór fragmentu.....	15
10.5.2. Zapis własnego fragmentu.....	15
10.5.3. Porównywanie fragmentów.....	15
10.5.4. Ustawienie liczby powtórek.....	15
10.5.5. Ustawienie przerwy pomiędzy powtórkami.....	15
11. Szyfrowanie danych.....	16
12. Usuwanie problemów.....	17
13. Specyfikacja.....	18

Wstęp

Dziękujemy Państwu za zakup nowego cyfrowego odtwarzacza MP4. Urządzenie to jest nowoczesnym produktem łączącym najnowsze technologie z łatwością obsługi. Obsługuje następujące formaty plików: *MP3*, *WMA*, *WMV*, *ASF* oraz *WAV*.

Jesteśmy przekonani, że perfekcyjna jakość dźwięku, wysoka niezawodność oraz piękny wygląd dostarczą Państwu wiele zadowolenia podczas jego używania.

Cechy charakterystyczne

- Efektownie wyglądająca i ergonomiczna obudowa doskonale dopasowana do ręcznej obsługi.
- Odtwarzanie wielu formatów plików (MP3, WMA, WMV, ASF oraz WAV).
- Możliwość aktualizacji wewnętrznego oprogramowania (firmware). Najnowsze wersje oprogramowania dostępne są na stronach WWW producenta.
- Radio FM (wybrane modele). Możliwość automatycznego lub ręcznego ustawienia i zapamiętania 20 ulubionych stacji radiowych.
- Dostęp do zasobów odtwarzacza jak do dysku twardego za pomocą komputera.
- Szyfrowany dostęp do części folderów zapisanych w pamięci odtwarzacza.
- Cyfrowego dyktafon. Umożliwia zapis dźwięków w formacie WAV oraz ATC za pomocą wbudowanego mikrofonu.
- Equalizer z siedmioma wbudowanymi ustawieniami: Normal, Rock, Pop, Classic, Soft, Jazz oraz DBB
- Różnorodne funkcje odtwarzania: po kolei, powtarzaj jeden utwór, powtarzaj folder, powtarzaj wszystko, odtwarzaj losowo, odtwarzaj fragmenty.
- Dwie funkcje automatycznego wyłączenia: po określonym czasie bezczynności oraz po upływie zadanego czasu.
- Graficzny interfejs obsługi odtwarzacza.

Uwagi

- Przeczytaj uważnie tą instrukcję zanim uruchomisz odtwarzacz.
- Zawartość tej instrukcji pozwoli Ci na pełne wykorzystywanie odtwarzacza.
- Zastrzegamy sobie prawo do wprowadzenia zmian do instrukcji bez wcześniejszego powiadomienia.
- Jeżeli opis funkcji zawarty w niniejszej instrukcji nie pasuje do funkcji Twojego odtwarzacza odwiedź naszą stronę WWW, aby pobrać jej najnowszą wersję.

1. Podstawowe funkcje

1.1. Wywoływanie menu

W zależności od funkcji aktualnie włączonej w odtwarzaczu naciskając klawisz **MENU (M)** wywołasz różne menu.

Menu główne dostępne jest po naciśnięciu i przytrzymaniu klawisza **MENU (M)** podczas pracy odtwarzacza w dowolnym trybie.

Menu poszczególnych trybów dostępne są po naciśnięciu klawisza **MENU (M)** podczas pracy odtwarzacza w danym trybie.

1.2. Przeglądanie

Naciskając klawisze (**⏮**) lub (**⏭**) przechodzisz do poprzedniej lub kolejnej pozycji menu, utworu, nagrania. Podczas odtwarzania muzyki przytrzymanie przycisku w wyżej wymienionych pozycjach spowoduje przewinięcie do tyłu lub do przodu odtwarzanego utworu.

1.3. Wybieranie trybu pracy

Po naciśnięciu i przytrzymaniu klawisza **MENU (M)** zostanie wyświetlone menu główne odtwarzacza. Posługując się klawiszami (**⏮**) lub (**⏭**) możesz wybrać jeden z dostępnych trybów pracy.

1.4. Regulacja głośności

Naciskając klawisz **VOL** a następnie naciskając klawisze (**⏮**) lub (**⏭**) by zwiększasz lub zmniejszasz głośność odtwarzania muzyki.

1.5. Wyłączanie / włączanie

Wyłączysz lub włączysz odtwarzacz po przez naciśnięcie i dłuższe przytrzymanie klawisza (**⏮**).

1.6. Funkcje Start, Stop i Pauza

Rozpoczniesz, zatrzymasz lub zakończysz odtwarzanie lub nagrywanie naciskając tylko jeden klawisz (**⏮**).

Klawisz **MENU (M)** służy również do szybkiego wychodzenia z menu poszczególnych trybów.

2. Klawisze

2.1. Klawisz Odtwarzaj

Za pomocą klawisza (**⏮**) wykonasz poniższe czynności:

- Włączenia odtwarzacza z trybu czuwania
- Wyłączenia odtwarzacza do trybu czuwania
- Rozpoczęcia odtwarzania lub nagrywania
- Zatrzymania odtwarzania lub nagrywania
- Zakończenia odtwarzania lub nagrywania

2.2. Przełącznik Wł. / Wył.

Za pomocą przełącznika **Wł. / Wył. (Power)** włączysz lub wyłączysz odtwarzacz.

2.3. MENU

Naciskając klawisz **MENU (M)** wywołasz menu główne lub menu poszczególnych trybów.

2.4. Pozycje Głośniej / Ciszej

Naciskając klawisz **VOL** a następnie naciskając klawisze (**⏪**) lub (**⏩**) by zwiększasz lub zmniejszasz głośność odtwarzania muzyki.

2.5. Pozycja Następny

Naciskając klawisz (**⏩**) przejdziesz do kolejnej pozycji menu, przejdziesz do następnego utworu, nagrania lub przewiniesz utwór do przodu.

2.7. Pozycja Poprzedni

Naciskając klawisz (**⏪**) przejdziesz do poprzedniej pozycji menu, przejdziesz do poprzedniego utworu, nagrania lub przewiniesz utwór w tył.

3. Odtwarzanie muzyki

3.1. Podstawowe operacje

- Podłącz słuchawki do wyjścia słuchawkowego.
- Ustaw przełącznik **Wł./Wył. (Power)** w pozycji **Włączony (ON)**.
- W przypadku, gdy odtwarzacz był w trybie uśpienia naciśnij i przytrzymaj klawisz (**⏸**).
- Wybierz w menu tryb **Muzyka** i uruchom go.
- Rozpocznij odtwarzanie przyciskiem (**▶**).
- Naciskając klawisz (**⏪**) lub (**⏩**) przejdź do poprzedniego lub następnego utworu.
- Naciskając klawisz **VOL** a następnie naciskając klawisze (**⏪**) lub (**⏩**) by zwiększasz lub zmniejszasz głośność odtwarzania muzyki.

3.2 Equalizer

- Włącz tryb odtwarzania i rozpocznij odtwarzanie utworu.
- Przyciskając klawisz **MENU (M)** wywołaj menu.
- Wybierz pozycję **Equalizer**.
- Ponownie wciśnij **MENU (M)** aby wejść do menu equalizera.
- Wybierz odpowiadające Ci ustawienie equalizera.
- Naciśnij **MENU (M)**, aby potwierdzić wybór.

3.3. Wyświetlanie tekstów utworów

Odtwarzacz obsługuje wyświetlanie tekstów utworów zapisanych w formacie ***.LRC**. Napisy możesz pobrać na przykład ze strony <http://powerlrc.atspace.com>.

- Pobierz lub przygotuj plik ***.LRC**.
- Nadaj plikowi z tekstem taką samą nazwę jak plikowi z muzyką.
- Zapisz plik z tekstem w tym samym folderze, co plik z muzyką.
- Włącz tryb odtwarzania i rozpocznij odtwarzanie utworu.

4. Dyktafon - nagrywanie

Przed rozpoczęciem nagrywania upewnij się, że bateria twojego odtwarzacza jest naładowana.

Urządzenie może nagrać 99 plików w każdym folderze.

4.1. Rozpoczęcie nagrywania





- Ustaw przełącznik **Wł./Wył. (Power)** w pozycji **Włączony (ON)**.
- W przypadku, gdy odtwarzacz był w trybie uśpienia naciśnij i przytrzymaj klawisz (▶II).
- Wybierz w menu tryb **Nagrywanie** i uruchom go.
- Rozpocznij nagrywanie klawiszem (▶II)
- Zatrzymaj nagrywanie klawiszem (▶II). Cyfry wyświetlające czas nagrania zaczną migać.
- Kontynuuj nagrywanie klawiszem (▶II).
- Zakończ nagrywanie naciskając i przytrzymując klawisz (▶II).

Uwagi!

- Dyktafon zapisze nagranie w folderze ustawionym w menu trybu **Nagrywanie** w pozycji **Wybór katalogu**.
- W przypadku zapełnienia całej dostępnej pamięci na wyświetlaczu pojawi się napis **OVERFLOW lub Pamięć Pełna**. Abyś mógł kontynuować nagrywanie usuń z pamięci urządzenia niepotrzebne pliki.
- W przypadku, gdy w bieżącym folderze zostanie zapisanych 99 plików z nagraniami na wyświetlaczu pojawi się napis **OVER RECORD**. Zmień folder i kontynuuj nagrywanie.

4.2. Ustawienia nagrywania

- Ustaw przełącznik **Wł./Wył. (Power)** w pozycji **Włączony (ON)**.
- W przypadku, gdy odtwarzacz był w trybie uśpienia naciśnij i przytrzymaj klawisz (▶II).
- Wybierz w menu tryb **Nagrywanie** i uruchom go.
- Zakończ nagrywanie naciskając i przytrzymując klawisz (▶II).
- Wywołaj menu trybu **Nagrywanie** naciskając klawisz **MENU (M)**.
- Wybierz pozycję **Typ nagrania**.
- Ponownie wciśnij **MENU (M)**, aby wejść do menu typu nagrywania.
- Wybierz odpowiadające Ci ustawienie typu nagrywania.
- Naciśnij **MENU (M)**, aby potwierdzić wybór.
- Rozpocznij nagrywanie przyciskiem (▶II).

	Jakość	Typ pliku	Opis
	Wysoka	WAM	Wysokiej jakości nagranie
	Dobra	ACT	Dobrej jakości nagranie
	Wysoka	WAM	Sterowanie głosem - wysokiej jakości nagranie
	Dobra	ACT	Sterowanie głosem - dobrej jakości nagranie

Tab1. Dostępne typy nagrywania

5. Dyktafon – odtwarzanie

5.1. Rozpoczęcie odtwarzania

- Ustaw przełącznik **Wł./Wył. (Power)** w pozycji **Włączony (ON)**.
- W przypadku, gdy odtwarzacz był w trybie uśpienia naciśnij i przytrzymaj klawisz (▶||).
- Wybierz w menu tryb **Głos** i uruchom go.
- Rozpocznij odtwarzanie klawiszem (▶||).
- Zatrzymaj odtwarzanie klawiszem (▶||).
- Kontynuuj odtwarzanie klawiszem (▶||).
- Klawiszami (◀◀) lub (▶▶) przejdź do poprzedniego lub następnego nagrania.
- Naciskając klawisz **VOL** a następnie naciskając klawisze (◀◀) lub (▶▶) by zwiększasz lub zmniejszasz głośność odtwarzania muzyki

Uwaga!

Po zainstalowaniu programu **Sound Converter** istnieje możliwość konwersji plików z formatu **ACT** do formatu **WAV**

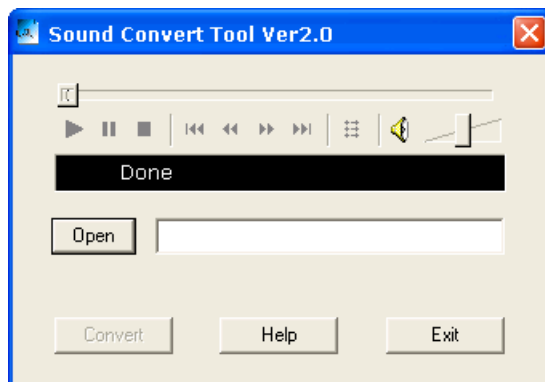
5.2. Ustawienia trybu Dyktafon – odtwarzanie

- Ustaw przełącznik **Wł./Wył. (Power)** w pozycji **Włączony (ON)**.
- W przypadku, gdy odtwarzacz był w trybie uśpienia naciśnij i przytrzymaj klawisz (▶||).
- Wybierz w menu tryb **Głos** i uruchom go.
- Wywołaj menu trybu **Głos** naciskając klawisz **MENU (M)**.
- Wybierz pozycję **Wybór katalogu**, aby ustawić folder, w którym znajdują się pliki z nagraniami.
- Wybierz pozycję **Kasuj plik**, aby skasować plik nagrania.

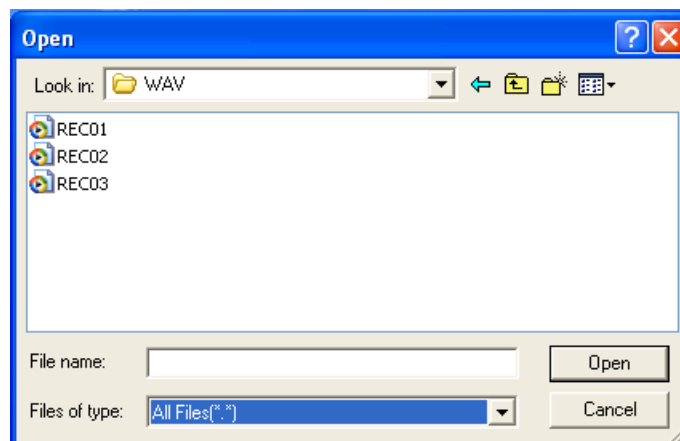
Uwaga!

Po zainstalowaniu programu **Sound Converter** istnieje możliwość konwersji plików z formatu **ACT** do formatu **WAV**.

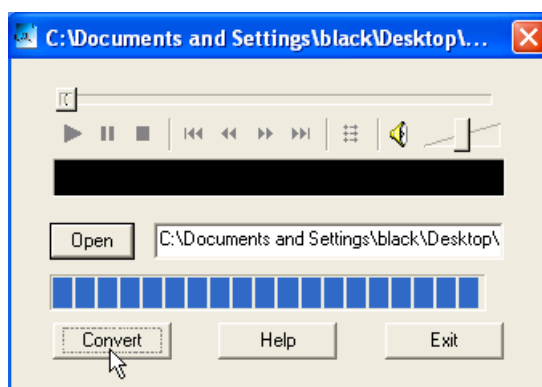
- Uruchom program **Sound Converter** i naciśnij przycisk **Open**.



- Wybierz plik **ACT** przeznaczony do konwersji.



- Naciśnij przycisk **Convert**, aby rozpocząć konwersję.



6. Radio FM

6.1. Podstawowe operacje

- By radio działało podłącz słuchawki do odtwarzacza, działają one jak antena.
- Ustaw przełącznik **Wł./Wył. (Power)** w pozycji **Włączony (ON)**.
- W przypadku, gdy odtwarzacz był w trybie uśpienia naciśnij i przytrzymaj klawisz (▶||).
- Wybierz w menu tryb **Radio FM** i uruchom go.
- Radio rozpocznie odbieranie ostatnio ustawionej stacji.
- Naciskając klawisze (◀◀) lub (▶▶) przestawisz odbiornik na inną częstotliwość obierania o 0.1 Mhz.
- Naciskając klawisz **VOL** a następnie naciskając klawisze (◀◀) lub (▶▶) by zwiększasz lub zmniejszasz głośność radia.
- Naciśnij przycisk (▶||), aby przejść do następnej zapisanej w pamięci stacji.

6.2. Ustawienia trybu Radio FM

6.2.1. Programowanie radia

- Ustaw przełącznik **Wł./Wył. (Power)** w pozycji **Włączony (ON)**.
- W przypadku, gdy odtwarzacz był w trybie uśpienia naciśnij i przytrzymaj klawisz (▶||).
- Wybierz w menu tryb **Radio FM** i uruchom go.

- Wywołaj menu trybu **Radio FM** naciskając klawisz **MENU (M)**.
- Jeżeli chcesz automatycznie ustawić częstotliwości stacji wybierz opcję **Strojenie automatyczne**. Odbiornik sam przeszuka cały zakres i zapamięta wszystkie (max 20) stacje o odpowiednim poziomie sygnału.

6.2.3. Nagrywanie z radia

- Wybierz stację którą chcesz nagrać.
- Wywołaj menu trybu **Radio FM** naciskając klawisz **MENU (M)**.
- Wybierz opcję **Record**.
- Naciśnij klawisz **MENU (M)**
- Aby rozpocząć nagrywanie naciśnij klawisz (▶||).

6.2.3. Zapisanie stacji

- Wywołaj menu trybu **Radio FM** naciskając klawisz **MENU (M)**.
- Wybierz opcję **Zapisz stację**.
- Naciśnij klawisz **MENU (M)**

6.2.4. Usunięcie stacji

- Za pomocą manipulatora wywołaj menu trybu **Radio FM**.
- Wybierz opcję **Usuń stację**.
- Naciśnij klawisz **MENU (M)**

6.2.5. Ustawienie zakresu

- Wywołaj menu trybu **Radio FM**.
- Ustaw jeden z dwóch zakresów częstotliwości.
- Naciśnij klawisz **MENU (M)**

7. Ustawienia odtwarzacza (System)

7.1. Wywołanie menu ustawień odtwarzacza

- Ustaw przełącznik **Wł./Wył. (Power)** w pozycji **Włączony (ON)**.
- W przypadku, gdy odtwarzacz był w trybie uśpienia naciśnij i przytrzymaj klawisz (▶||).
- Wybierz w menu tryb **System** i uruchom go.
- Wybierz właściwą opcję.
- Ustaw właściwe parametry i potwierdź klawiszem **MENU (M)**.

7.2. Tabela dostępnych pozycji menu ustawień

Czas nagrania	Ustawienia bieżącej daty i godziny
Ekran (ScrSav set)	Ustawienia ekranu
Język (Language)	Ustawienia języka menu
Oszczędzanie energii	Ustawienia czasu automatycznego wyłączenia urządzenia
Tryb powtarzania	Ustawienia trybu powtarzania
Kontrast	Ustawienie jasności ekranu
Połączenie	Ustawienia trybu połączenia z komputerem
Ilość pamięci	Informacja o wielkości i zajętości pamięci
Wersja firmware	Informacja o wersji wewnętrznego oprogramowania (firmware)
Aktualizacja oprogramowania (Upgrade)	Tryb aktualizacji wewnętrznego oprogramowania (firmware)

7.3. Opis ustawień

7.3.1. Data i czas

- Wejdź do opcji **Czas nagrania**.
- Ustawiając klawisza **VOL** lub (**▶II**) przejdź do poprzedniego pola daty.
- Ustawiając klawiszy (**◀◀**) lub (**▶▶**) ustaw właściwą wartość w wybranym polu.
- Zapisz ustawienia naciskając klawisz **VOL** lub (**▶II**).

7.3.2. Ekran

- Wejdź do opcji **Ekran (ScrSav set)**.
- W pozycji **ScrSav OFF** wyłączysz opcje wygaszacza ekranu.
- W pozycji **ScrSav ON** włączysz opcje wygaszacza ekranu.
- W pozycji **ScrSav Sel** wybierzesz rodzaj obrazka pokazującego się na ekranie.
- Zapisz ustawienia naciskając **MENU (M)**

7.3.3. Język

- Wejdź do opcji **Język (Language)**.
- Ustawiając klawiszy (**◀◀**) lub (**▶▶**) wybierz właściwy język.
- Zapisz ustawienia naciskając **MENU (M)**

7.3.4. Oszczędzanie energii

- Wejdź do opcji **Oszczędzanie energii**.
- W opcji **Za ile sekund** ustaw w sekundach czas bezczynności, po którym odtwarzacz wyłączy się automatycznie, jeśli nie jest używany. Ustawienie czasu na 0 spowoduje wyłączenie tej funkcji.
- W opcji **Za ile minut** ustaw w minutach czas, po którym odtwarzacz wyłączy się automatycznie podczas normalnego użytkowania. Ustawienie to jest pamiętane tylko do najbliższego wyłączenia urządzenia.
- Zapisz ustawienia naciskając **MENU (M)**

7.3.5. Tryb powtarzania

- Wejdź do opcji **Tryb powtarzania**.
- Wybierz opcję **Ręczne powtórka**, jeśli chcesz, aby w funkcji **A-B Powtórka** punkt **B** był ustawiany ręcznie.
- Wybierz opcję **Automatyczna powtórka**, jeśli chcesz, aby w funkcji **A-B Powtórka** punkt **B** był ustawiany automatycznie.
- Zapisz ustawienia naciskając klawisz **MENU (M)**.

7.3.6. Połączenie z PC

- Wejdź do opcji **Połączenie z PC**.
- Ustaw opcję **Wiele dysków (Multi drive)**, jeśli chcesz, aby część pamięci urządzenia została wydzielona jako osobny dysk, na którym zapisywane dane zostaną zaszyfrowane.
- Ustaw opcję **Tylko zwykły (normalny)**, jeśli chcesz, aby dostęp do całej pamięci odtwarzacza nie był szyfrowany.
- Ustaw opcję **Tylko zaszyfrowany**, jeśli chcesz, aby dostęp do całej pamięci odtwarzacza był szyfrowany.
- Zapisz ustawienia naciskając klawisz **MENU (M)**

7.3.7. Ilość pamięci

- Wejdź do opcji **Ilość pamięci**. Zostanie wyświetlona całkowita wielkość pamięci odtwarzacza oraz procent jej wykorzystania.

7.3.8. Wersja oprogramowania

- Wejdź do opcji **Wersja oprogramowania (Firmware)**. Zostaną wyświetlone informacje na temat wersji zainstalowanego w odtwarzaczu oprogramowania.

7.3.9. Aktualizacja oprogramowania

- Wejdź do opcji **Aktualizacja oprogramowania (Firmware upgrade)**.
- Zostanie wyświetlona grafika aktualizacji oprogramowania.
- Odtwarzacz będzie oczekiwał na aktualizację oprogramowania.

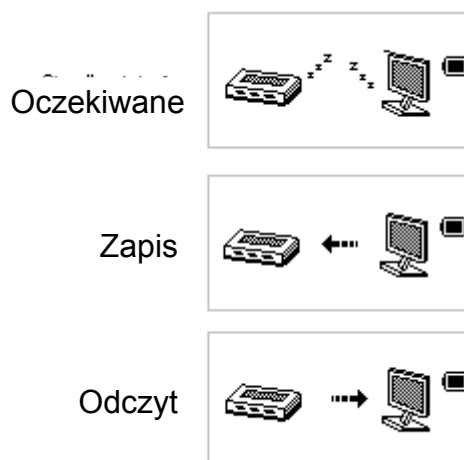
Szczegółowy opis znajduje się w punkcie **9** niniejszej instrukcji.

8. Praca jako dysk USB

Odtwarzacz widoczny jest przez system operacyjny jako **Dysk wymienny**. Urządzenie nie wymaga sterowników w następujących systemach operacyjnych: Windows 2000 i wyższe oraz Mac OS 10.3 i wyższe oraz Linux Redhat 8.0 i wyższe

Odtwarzacz po podłączeniu przez port USB, zaczyna pobierać zasilanie z komputera i automatycznie ładuje wbudowany akumulator.

Podczas podłączenia odtwarzacza do komputera na jego wyświetlaczu wyświetlana jest informacja o stanie połączenia i kierunku przesyłanych danych.



9. Aktualizacja wewnętrznego oprogramowania

Odtwarzacz umożliwia aktualizację wewnętrznego oprogramowania. Do przeprowadzenia tej operacji wymagane jest zainstalowanie specjalnego oprogramowania znajdującego się na płycie dostarczonej razem z urządzeniem.

9.1. Wykonanie aktualizacji oprogramowania

- Ustaw przełącznik **Wł./Wył. (Power)** w pozycji **Włączony (ON)**.
- W przypadku, gdy odtwarzacz był w trybie uśpienia naciśnij i przytrzymaj klawisz **(▶||)**.
- Wybierz w menu tryb **System** i uruchom go.
- Wybierz właściwą opcję **Aktualizacja oprogramowania (Firmware upgrade)**.

- Potwierdź klawiszem (▶II).
- Podłącz odtwarzacz do komputera PC.
- Uruchom program **MP3 Player Update**.
- Wybierz plik z nowym oprogramowaniem.
- Naciśnij przycisk **Start**, aby uruchomić aktualizację.
- Po prawidłowym wykonaniu aktualizacji wewnętrznego oprogramowania na wyświetlaczu pojawi się poniższy ekran.



Aktualizacje robisz na swoja odpowiedzialność!!! Możesz utracić gwarancje!!!

Uwagi!

- Aktualizacja oprogramowania jest przeznaczona do polepszania osiągnięć odtwarzacza. Jeśli jesteś zadowolony z obecnego oprogramowania nie musisz jej wykonywać.
- Źle wykonana aktualizacja może uszkodzić odtwarzacz. Zalecamy, aby aktualizację wykonywała osoba posiadająca podstawową wiedzę na temat komputerów i urządzeń z nimi współpracujących.
- Oprogramowanie przeznaczone dla innego modelu odtwarzacza nie może być wykorzystane do aktualizacji Twojego urządzenia.

10. Inne funkcje

10.1. Wybór folderu

Możesz przechowywać swoje pliki w różnych folderach dzieląc je na przykład według typów. Podział plików i nazewnictwo folderów należy wykonać za pośrednictwem komputera. W jednym folderze możesz utworzyć do 99 pod folderów.

Aby przypisać poszczególne foldery do danego trybu pracy odtwarzacza wykonaj następujące czynności.

- Ustaw przełącznik **Wł./Wył. (Power)** w pozycji **Włączony (ON)**.
- W przypadku, gdy odtwarzacz był w trybie uśpienia naciśnij i przytrzymaj klawisz (▶II).
- Jeśli jest taka potrzeba to zatrzymaj odtwarzanie plików.
- Wywołaj menu wybranego trybu.
- Wybierz pozycję **Wybierz folder**, aby ustawić folder.
- Ustawiając klawiszy (◀◀) lub (▶▶) przejdź do właściwego katalogu.
- Zapisz ustawienia naciskając klawisz (▶II).

10.2. Usuwanie plików i ustawionych stacji radiowych

- Ustaw przełącznik **Wł./Wył.** w pozycji **Włączony (ON)**.
- W przypadku, gdy odtwarzacz był w trybie uśpienia naciśnij i przytrzymaj klawisz (▶II).
- Jeśli jest taka potrzeba to zatrzymaj odtwarzanie plików.
- Wywołaj menu wybranego trybu.
- Wybierz pozycję **Usuń plik (Delete file)** lub **Usuń wszystko (Delete all)**.

- Wybierz odpowiedni folder lub plik do usunięcia.
- Potwierdź usunięcie danych klawiszem (▶▶).
- Naciskając klawisz **MENU (M)** skasuj dane.

Uwagi!








- Opcja **Usuń wszystko (Delete all)** usuwa tylko dane z aktualnie wybranego katalogu (wybranie tej opcji podczas odtwarzania plików zapisanych dyktafonem nie spowoduje usunięcia plików w folderze z muzyką).
- Podczas kasowania plików z poziomu komputera upewnij się przed jego odłączeniem, że operacja kasowania dobiegła końca. W przeciwnym wypadku dane mogą nie zostać całkowicie usunięte.

10.3. Tryby odtwarzania utworów.

Podczas odtwarzania plików z muzyką lub nagranych przez dyktafon możliwe jest wybranie kilku trybów pracy odtwarzacza.

Wybierzesz interesujący Cię sposób odtwarzania wykonując poniższe czynności:

- Wywołaj menu wybranego trybu.
- Wybierz pozycję **Tryb odtwarzania (Play Mode)**.
- Ustawiając klawiszy (◀◀) lub (▶▶) wybierz właściwą opcję.
- Potwierdź wybór naciskając klawisz **MENU (M)**

	Tryb pracy	Opis
	Bez powtarzania	Odtwarza utwory w kolejności
	Powtarzaj utwór	Powtarza jeden utwór
	Folder	Odtwarza utwory w kolejności z jednego foldera
	Powtarzaj folder	Powtarza utwory z jednego foldera
	Powtarzaj wszystko	Powtarza wszystkie utwory
	Przypadkowo	Odtwarza utwory w losowej kolejności
	Początek utworów	Odtwarza początkowe kilka sekund utworu

10.4. Szybkość odtwarzania

Podczas słuchania plików z muzyką (tylko w formacie mp3) możliwe jest regulowanie prędkości ich odtwarzania.




Zwiększysz lub zmniejszysz prędkość odtwarzania wykonując poniższe czynności:

- Wywołaj menu wybranego trybu.
- Wybierz pozycję **Szybkość odtwarzania (Tempo Rate)**.
- Ustawiając klawiszy (◀◀) lub (▶▶) ustaw właściwą prędkość.
- Potwierdź wybór naciskając **MENU (M)**.



10.5. Powtarzanie fragmentu utworu lub nagrania

Odtwarzacz umożliwia wybranie wycinka utworu lub nagrania a następnie powtarzanie wybranego fragmentu. Dodatkowo istnieje możliwość zapisu nagrania o takiej samej długości jak wybrany wycinek i porównania ich (tylko w trybie odtwarzania utworów).



10.5.1. Wybór fragmentu

- Ustaw przełącznik **Wł./Wył. (Power)** w pozycji **Włączony (ON)**.
- W przypadku, gdy odtwarzacz był w trybie uśpienia naciśnij i przytrzymaj klawisz **(▶||)**.
- Wybierz tryb **Odtwarzanie muzyki (Muzyka)** a następnie włącz odtwarzanie pliku.
- Wywołaj menu wybranego trybu.
- Wybierz pozycję **Powtórka (Replay)**. Na wyświetlaczu pojawi się ikona  z migającą literą **A**.
- Naciskając klawisz **(▶▶)** ustaw początek fragmentu (punkt **A**). Na wyświetlaczu pojawi się ikona  z migającą literą **B**.
- Naciskając ponownie klawisz **(▶▶)** ustaw koniec fragmentu (punkt **B**).
- Na wyświetlaczu pojawi się ikona  ze świecącymi ciągle literami **A** i **B**. Urządzenie odtworzy ustaloną ilość razy zaznaczony fragment.
- Po zakończeniu powtarzania odtwarzacz powróci do odtwarzania wybranego utworu i będzie oczekiwał na wybranie nowego fragmentu.
- Naciskając **MENU (M)** zakończymy działanie funkcji **Powtórka (Replay)**.

10.5.2. Zapis własnego fragmentu

- Po wybraniu fragmentu do powtarzania naciśnij klawisz **(▶▶)**. Na wyświetlaczu pojawi się ikona  i rozpocznie nagrywanie. Czas nagrania będzie identyczny z długością wybranego fragmentu.
- Po zakończeniu nagrania na wyświetlaczu pojawi się ikona .
- Odtwarzacz rozpocznie odtwarzanie wybranego fragmentu i jeżeli w czasie jego trwania nie naciśniesz żadnego przycisku to ponownie rozpocznie nagrywanie Twojego fragmentu.
- Naciskając **MENU (M)** zakończymy działanie funkcji **Powtórka (Replay)**.

10.5.3. Porównywanie fragmentów

- Po zapisaniu własnego fragmentu naciśnij klawisz **(▶▶)**.
- Na wyświetlaczu pojawi się ikona  i rozpocznie odtwarzanie nagranego fragmentu.
- Po jego zakończeniu na wyświetlaczu pojawi się ikona  i rozpocznie odtwarzanie oryginalnego fragmentu.
- Odtwarzacz będzie powtarzał wybrane fragmenty w nieskończoność aż do naciśnięcia klawisz **MENU (M)**.
- Naciskając klawisz **MENU (M)** zakończymy działanie funkcji **Powtórka (Replay)**.

10.5.4. Ustawienie liczby powtórek

- Wywołaj menu wybranego trybu.
- Wybierz pozycję **Liczba powtórek (Replay Times)**.
- Ustawiając klawiszy **(◀◀)** lub **(▶▶)** ustaw właściwą ilość powtórek.
- Potwierdź wybór naciskając **MENU (M)**

10.5.5. Ustawienie przerwy pomiędzy powtórkami

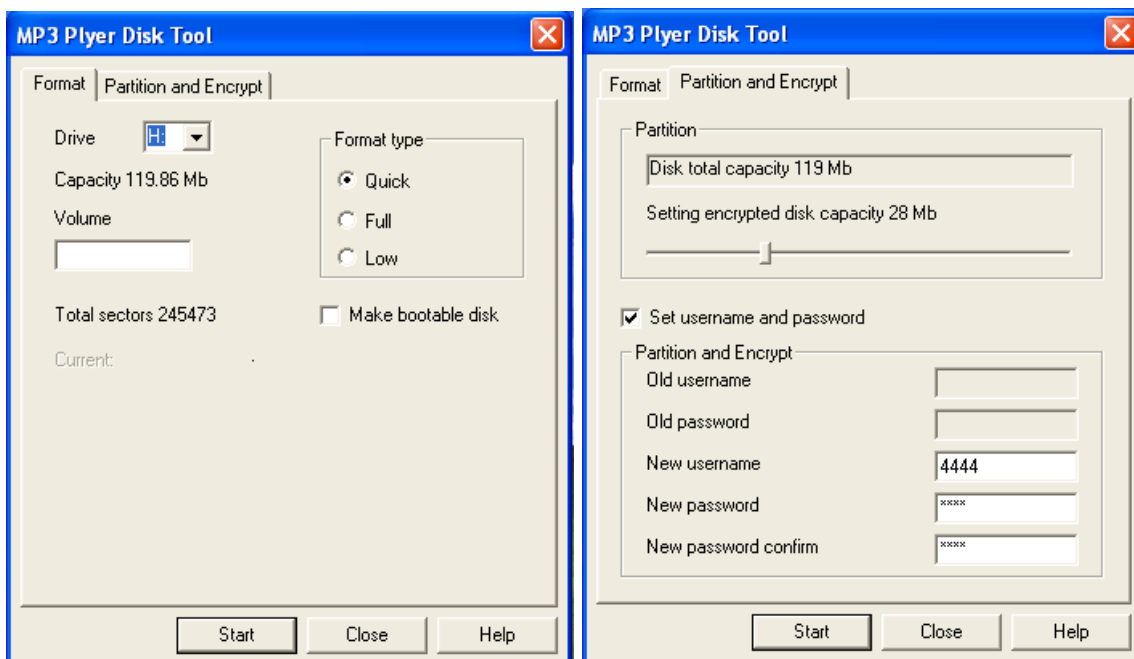
- Wywołaj menu wybranego trybu.
- Wybierz pozycję **Odstęp (Replay Gap)**.
- Ustawiając klawiszy **(◀◀)** lub **(▶▶)** ustaw właściwy odstęp pomiędzy kolejnymi powtórzeniami.
- Potwierdź wybór naciskając **MENU (M)**

11. Szyfrowanie danych

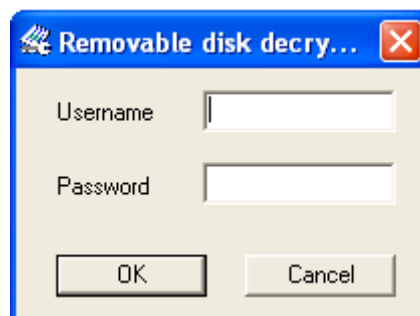
Wielu użytkowników wykorzystuje odtwarzacze MP3 jako dysk USB służący do przenoszenia plików. Aby zabezpieczyć przechowywane w odtwarzaczu prywatne dane został on wyposażony w funkcję **Prywatne dane (Private space)**. Za jej pomocą można podzielić dysk USB na dwie partycje. Do jednej dostęp będzie ogólny natomiast do drugiej można się będzie dostać tylko po podaniu hasła.

Funkcję **Private space** uruchomisz wykonując poniższe czynności:

- Podłącz odtwarzacz za pomocą przewodu do gniazda USB Twojego komputera.
- Uruchom dostarczony na płycie CD wraz z odtwarzaczem program **MP3 Player Disk Tool**.
- Użyj narzędzia do formatowania. Przejdź do zakładki **Partition and encrypt**. Ustaw odpowiednią wielkość szyfrowanej partycji, wprowadź nazwę i hasło użytkownika. Następnie naciśnij przycisk **Start**.
- Po zakończeniu tworzenia partycji naciśnij przycisk **OK**. Powinieneś zobaczyć dwa dyski wymienne. Dostęp do drugiego z nich będzie chroniony hasłem.



- Aby uzyskać dostęp do zaszyfrowanego dysku otwórz go i uruchom znajdujący się w nim program **RdiskDecrypt.exe**. Wprowadź nazwę i hasło użytkownika. Jeśli wprowadziłeś poprawne dane uzyskasz pełny dostęp do zaszyfrowanej partycji.



- Hasło i nazwa użytkownika wymagane są za każdym razem, gdy podłączysz odtwarzacz do komputera.

Uwagi!

- Podczas podziału pamięci odtwarzacza na dwie partycje możesz utracić zapisane w nim dane. Przed wykonaniem podziału skopiuj zawarte nim dane na dysk komputera.
- Nie zapomnij nazwy i hasła użytkownika! Jeśli nie będziesz ich pamiętał to nie będziesz mógł uzyskać dostępu do danych na zaszyfrowanym dysku.
- Dla komputerów wyposażonych w system operacyjny Windows w wersji starszej niż Windows 2000 SP4 nie jest możliwa praca z dwoma dyskami wymiennymi równocześnie. W tym przypadku ustaw w menu systemowym odtwarzacza pracę z jednym dyskiem, w zależności od potrzeby zakodowanym lub z nie zakodowanym.

12. Usuwanie problemów

Brak zasilania	<ul style="list-style-type: none">• Sprawdź czy bateria jest prawidłowo włożona.• Sprawdź czy przełącznik Wł./Wył. jest ustawiony w pozycji ON.
Brak dźwięku w słuchawkach	<ul style="list-style-type: none">• Sprawdź czy głośność nie jest ustawiona na 0.• Sprawdź czy wtyczka od słuchawek jest prawidłowo włożona do gniazda w odtwarzaczu.• Sprawdź czy wtyczka ze słuchawek nie jest zabrudzona.• Plik MP3 jest słabej jakości lub jest uszkodzony.
Niepoprawne znaki w menu	<ul style="list-style-type: none">• Sprawdź czy jest ustawiony właściwy język menu
Słaby odbiór stacji	<ul style="list-style-type: none">• Zmień pozycję przewodu słuchawkowego i odtwarzacza• Wyłącz elektryczne urządzenie znajdujące się blisko odtwarzacza• Ustaw poprawną częstotliwość odbieranej stacji
Błędy podczas przegrywania plików z i do odtwarzacza	<ul style="list-style-type: none">• Sprawdź czy przewód USB nie jest uszkodzony i czy jest prawidłowo podłączony.• Sprawdź czy jest prawidłowo zainstalowany sterownik.• Sprawdź czy pamięć odtwarzacza nie jest zapełniona.

13. Specyfikacja

Wymiary	30x58x13,3mm	
Połączenie z PC	USB 2.0 FS	
Pojemność pamięci	1GB - 4GB	
Zapis	Częstotliwość	8KHz
	Format plików	WAV (32K bps), ACT(8K bps)
	Czas nagrywania	35 godzin (dla ACT, 128M Flash)
MP3 WMA WMV ASF	Moc wyjściowa	2 x 10mW, 32Ω
	MP3 przepustowość	8K bps – 320K bps
	WMA, WMV, ASF przepustowość	5K bps – 384K bps
	Pasma przenoszenia	20Hz to 20KHz
	SNR (sygnał/szum)	85dB
	Zniekształcenia	<0.05%
Radio FM	Zakres obieranych fal	76MHz – 96MHz / 87MHz – 108MHz
	Pamięć stacji	20+20
	Moc wyjściowa	2 x 10mW, 32Ω
	SNR (sygnał/szum)	45dB
Bateria	3.7 V Polimerowa	
Obsługiwane pliki	MP3,WMA,WMV,ASF,WAV	
Temperatura pracy	-5 to 40 °C	
Języki menu	Chiński, japoński, koreański, angielski, francuski, włoski, niemiecki, hiszpański, szwedzki, portugalski, duński, holenderski, rosyjski, czeski, polski	
System operacyjny	Windows98/SE/ME/2K/XP/Vista, Mac OS 10, Linux 2.4.2	