



**INSTRUKCJA OBSŁUGI  
ODTWARZACZA  
D-WAVE  
9710/9720/9740  
9750/9760/9790  
ver. 1.0**



[www.empire.com.pl](http://www.empire.com.pl)

# Spis treści

Spis treści.....	2
Wstęp.....	4
Cechy charakterystyczne.....	4
Uwagi.....	4
1. Opis odtwarzacza.....	5
1.1. Wygląd oraz przyciski.....	5
2.1. Wywoływanie menu.....	5
2.2. Przeglądanie.....	5
2.3. Wybieranie trybu pracy.....	5
2.4. Regulacja głośności.....	6
2.5. Wyłączanie / włączanie.....	6
2.6. Funkcje Start, Stop i Pauza.....	7
3. Przyciski.....	8
3.1. Przycisk Odtwarzaj.....	8
3.2. Przełącznik Wł. / Wył.....	8
3.3. Przycisk Powtarzaj.....	8
3.4. Manipulator.....	8
3.5. Pozycje Głośniejsz / Ciszej.....	8
3.6. Pozycja Następny.....	8
3.7. Pozycja Poprzedni.....	8
3.8. Przycisk Nagrywaj.....	8
4. Odtwarzanie muzyki.....	9
4.1. Podstawowe operacje.....	9
4.2 Equalizer.....	9
4.3. Wyświetlanie tekstów utworów.....	9
5. Dyktafon - nagrywanie.....	10
5.1. Rozpoczęcie nagrywania.....	10
5.2. Ustawienia nagrywania.....	10
6. Dyktafon – odtwarzanie.....	11
6.1. Rozpoczęcie odtwarzania.....	11
6.2. Ustawienia trybu Dyktafon – odtwarzanie.....	11
7. Radio FM (wybrane modele).....	13
7.1. Podstawowe operacje.....	13
7.2. Ustawienia trybu Radio FM.....	13
7.2.1. Programowanie radia.....	13
7.2.2. Poziom sygnału.....	13
7.2.3. Zapisanie stacji.....	14
7.2.4. Usunięcie stacji.....	14
7.2.5. Ustawienie zakresu.....	14
8. Przeglądanie obrazów.....	14
8.1. Rozpoczęcie przeglądania obrazów.....	14
8.2. Ustawienia trybu Przeglądanie obrazów.....	14
9. Ustawienia odtwarzacza.....	16
9.1. Wywołanie menu ustawień odtwarzacza.....	16
9.2. Tabela dostępnych pozycji menu ustawień.....	16
9.3. Opis ustawień.....	16
9.3.1. Data i czas.....	16
9.3.2. Ekran.....	16
9.3.3. Język.....	17
9.3.4. Oszczędzanie energii.....	17

9.3.5. Powtórka.....	17
9.3.6. Połączenie z PC.....	17
9.3.7. Pamięć.....	17
9.3.8. Wersja oprogramowania.....	18
9.3.9. Aktualizacja oprogramowania.....	18
10. Praca jako dysk USB.....	18
11. Aktualizacja wewnętrznego oprogramowania.....	19
11.1. Wykonanie aktualizacji oprogramowania.....	19
12. Inne funkcje.....	20
12.1. Wybór folderu.....	20
12.2. Usuwanie plików i ustawionych stacji radiowych.....	20
12.4. Szybkość odtwarzania.....	21
12.5. Powtarzanie fragmentu utworu lub nagrania.....	21
12.5.1. Wybór fragmentu.....	21
12.5.2. Zapis własnego fragmentu.....	22
12.5.3. Porównywanie fragmentów.....	22
12.5.4. Ustawienie liczby powtórek.....	22
12.5.5. Ustawienie przerwy pomiędzy powtórkami.....	22
14. Usuwanie problemów.....	24

## Wstęp

Dziękujemy Państwu za zakup nowego cyfrowego odtwarzacza MP4. Urządzenie to jest nowoczesnym produktem łączącym najnowsze technologie z łatwością obsługi. Obsługuje następujące formaty plików: *MP1*, *MP2*, *MP3*, *WMA*, *WMV*, *ASF* oraz *WAV*.

Jesteśmy przekonani, że perfekcyjna jakość dźwięku, wysoka niezawodność oraz piękny wygląd dostarczą Państwu wiele zadowolenia podczas jego używania.

## Cechy charakterystyczne

- Funkcja odtwarzania filmów.
- Funkcja przeglądania plików obrazów w formacie JPG.
- Efektownie wyglądająca i ergonomiczna obudowa doskonale dopasowana do ręcznej obsługi.
- Odtwarzanie wielu formatów plików (MP1, MP2, MP3, WMA, WMV, ASF oraz WAV).
- Możliwość aktualizacji wewnętrznego oprogramowania (firmware). Najnowsze wersje oprogramowania dostępne są na stronach WWW producenta.
- Radio FM (wybrane modele). Możliwość automatycznego lub ręcznego ustawienia i zapamiętania 40 ulubionych stacji radiowych (20 na każdy zakres).
- Dostęp do zasobów odtwarzacza jak do dysku twardego za pomocą komputera.
- Szyfrowany dostęp do części folderów zapisanych w pamięci odtwarzacza.
- Cyfrowego dyktafon. Umożliwia zapis dźwięków w formacie WAV oraz ATC za pomocą wbudowanego mikrofonu.
- Equalizer z siedmioma wbudowanymi ustawieniami: Normal, Rock, Pop, Classic, Soft, Jazz oraz DBB
- Różnorodne funkcje odtwarzania: po kolei, powtarzaj jeden utwór, powtarzaj folder, powtarzaj wszystko, odtwarzaj losowo, odtwarzaj fragmenty.
- Dwie funkcje automatycznego wyłączenia: po określonym czasie bezczynności oraz po upływie zadanego czasu.
- Graficzny interfejs obsługi odtwarzacza z animowanym menu.

## Uwagi

- Przeczytaj uważnie tę instrukcję zanim uruchomisz odtwarzacz.
- Zawartość tej instrukcji pozwoli Ci na pełne wykorzystywanie odtwarzacza.
- Zastrzegamy sobie prawo do wprowadzenia zmian do instrukcji bez wcześniejszego powiadomienia.
- Jeżeli opis funkcji zawarty w niniejszej instrukcji nie pasuje do funkcji Twojego odtwarzacza odwiedź naszą stronę WWW, aby pobrać jej najnowszą wersję.

# 1. Opis odtwarzacza

## 1.1. Wygląd oraz przyciski

## 1.2. Wyświetlacz



# 2. Podstawowe funkcje

## 2.1. Wywoływanie menu

W zależności od funkcji aktualnie włączonej w odtwarzaczu naciskając manipulator wywołasz różne menu.

Menu główne dostępne jest po naciśnięciu i przytrzymaniu manipulatora podczas pracy odtwarzacza w dowolnym trybie.

Menu poszczególnych trybów dostępne są po naciśnięciu manipulatora podczas pracy odtwarzacza w danym trybie.

## 2.2. Przeglądanie

Ustawiając manipulator w pozycji (⏮) lub (⏭) przechodzisz do poprzedniej lub kolejnej pozycji menu, utworu, obrazu. Podczas odtwarzania muzyki przytrzymanie przycisku w wyżej wymienionych pozycjach spowoduje przewinięcie do tyłu lub do przodu odtwarzanego utworu.

## 2.3. Wybieranie trybu pracy

Po naciśnięciu i przytrzymaniu manipulatora zostanie wyświetlone menu główne odtwarzacza. Posługując się manipulatorem możesz wybrać jeden z dostępnych trybów pracy.



Następnie naciskając manipulator przełączasz odtwarzacz w odpowiedni tryb pracy.

Odtwarzanie muzyki

Dyktafon - nagrywanie

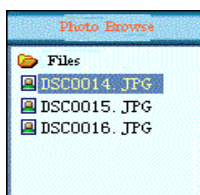
Dyktafon - odtwarzanie



Radio FM

Przeglądanie obrazów

Ustawienia



## 2.4. Regulacja głośności

Ustawiając manipulator w pozycji (**VOL+**) lub (**VOL-**) zwiększasz lub zmniejszasz głośność odtwarzania muzyki.

## 2.5. Wyłączanie / włączanie

Wyłączysz lub włączysz odtwarzacz po przez naciśnięcie i dłuższe przytrzymanie przycisku (▶||).

## **2.6. Funkcje Start, Stop i Pauza**

Rozpoczniesz, zatrzymasz lub zakończysz odtwarzanie lub nagrywanie naciskając tylko jeden przycisk (▶||).

Przycisk (▶||) służy również do szybkiego wychodzenia z menu poszczególnych trybów.

## 3. Przyciski

### 3.1. Przycisk Odtwarzaj

Za pomocą przycisku (▶||) wykonasz poniższe czynności:

- Włączania odtwarzacza z trybu czuwania
- Wyłączenia odtwarzacza do trybu czuwania
- Rozpoczęcia odtwarzania lub nagrywania
- Zatrzymania odtwarzania lub nagrywania
- Zakończenia odtwarzania lub nagrywania

### 3.2. Przełącznik Wł. / Wył.

Za pomocą przełącznika **Wł. / Wył. (Power)** włączysz lub wyłączysz odtwarzacz.

### 3.3. Przycisk Powtarzaj

Za pomocą przycisku **Powtarzaj (Loop)** wywołasz menu powtarzania.

### 3.4. Manipulator

Naciskając manipulator wywołasz menu główne lub menu poszczególnych trybów

### 3.5. Pozycje Głośniej / Ciszej

Przesuwając manipulator w pozycję (**VOL+**) lub (**VOL-**) zwiększysz lub zmniejszysz głośność odtwarzania.

### 3.6. Pozycja Następny

Przesuwając manipulator w pozycję (▶▶) przejdziesz do kolejnej pozycji menu, przejdziesz do następnego utworu, zdjęcia lub przewiniesz utwór do przodu.

### 3.7. Pozycja Poprzedni

Przesuwając manipulator w pozycję (◀◀) przejdziesz do poprzedniej pozycji menu, przejdziesz do poprzedniego utworu, zdjęcia lub przewiniesz utwór w tył.

### 3.8. Przycisk Nagrywaj

Naciskając przycisk (**REC**) włączasz tryb **Dyktafon-nagrywanie**. W trybie **Dyktafon-nagrywanie** rozpoczynasz lub zatrzymujesz nagrywanie.

## 4. Odtwarzanie muzyki



### 4.1. Podstawowe operacje

- Podłącz słuchawki do jednego z wyjść słuchawkowych.
- Ustaw przełącznik **Wł./Wył. (Power)** w pozycji **Włączony (ON)**.
- W przypadku, gdy odtwarzacz był w trybie uśpienia naciśnij i przytrzymaj przycisk (▶||).
- Za pomocą manipulatora wybierz w menu tryb **Odtwarzanie muzyki (MP3)** i uruchom go.
- Rozpocznij odtwarzanie przyciskiem (▶||).
- Ustawiając manipulator w pozycji (◀◀) lub (▶▶) przejdź do poprzedniego lub następnego utworu.
- Ustawiając manipulator w pozycji (VOL+) lub (VOL-) zwiększ lub zmniejsz siłę głosu.

### 4.2 Equalizer

- Włącz tryb odtwarzania i rozpocznij odtwarzanie utworu.
- Przyciskając manipulator wywołaj menu.
- Wybierz pozycję **Equalizer**.
- Ponownie wciśnij manipulator, aby wejść do menu equalizera.
- Wybierz odpowiadające Ci ustawienie equalizera.
- Naciśnij manipulator, aby potwierdzić wybór.

### 4.3. Wyświetlanie tekstów utworów

Odtwarzacz obsługuje wyświetlanie tekstów utworów zapisanych w formacie **\*.LRC**. Napisy możesz pobrać na przykład ze strony <http://powerlrc.atspace.com>.

- Pobierz lub przygotuj plik **\*.LRC**.
- Nadaj plikowi z tekstem taką samą nazwę jak plikowi z muzyką.
- Zapisz plik z tekstem w tym samym folderze, co plik z muzyką.
- Włącz tryb odtwarzania i rozpocznij odtwarzanie utworu.
- Przyciskając manipulator wywołaj menu.
- Wybierz pozycję **Tekst (Lyric)**
- Ustawiając manipulator w pozycji (VOL+) wybierz plik zawierający tekst odtwarzanego utworu

## 5. Dyktafon - nagrywanie

Przed rozpoczęciem nagrywania upewnij się, że bateria twojego odtwarzacza jest naładowana.

Urządzenie może nagrać 99 plików w każdym folderze.



### 5.1. Rozpoczęcie nagrywania





- Ustaw przełącznik **Wł./Wył. (Power)** w pozycji **Włączony (ON)**.
- W przypadku, gdy odtwarzacz był w trybie uśpienia naciśnij i przytrzymaj przycisk (▶II).
- Za pomocą manipulatora wybierz w menu tryb **Dyktafon-nagrywanie (Record)** i uruchom go.
- Rozpocznij nagrywanie przyciskiem (▶II) lub (REC).
- Zatrzymaj nagrywanie przyciskiem (▶II) lub (REC). Cyfry wyświetlające czas nagrania zaczną migać.
- Kontynuuj nagrywanie przyciskiem (▶II) lub (REC).
- Zakończ nagrywanie naciskając i przytrzymując przycisk (▶II) lub (REC).

#### Uwagi!

- Dyktafon zapisze nagranie w folderze ustawionym w menu trybu **Dyktafon-nagrywanie (Record)** w pozycji **Folder (Local Folder)**.
- W przypadku zapelnienia całej dostępnej pamięci na wyświetlaczu pojawi się napis **OVERFLOW**. Abyś mógł kontynuować nagrywanie usuń z pamięci urządzenia niepotrzebne pliki.
- W przypadku, gdy w bieżącym folderze zostanie zapisanych 99 plików z nagraniami na wyświetlaczu pojawi się napis **OVER RECORD**. Zmień folder i kontynuuj nagrywanie.

### 5.2. Ustawienia nagrywania

- Ustaw przełącznik **Wł./Wył. (Power)** w pozycji **Włączony (ON)**.
- W przypadku, gdy odtwarzacz był w trybie uśpienia naciśnij i przytrzymaj przycisk (▶II).
- Za pomocą manipulatora wybierz w menu tryb **Dyktafon-nagrywanie (Record)** i uruchom go.
- Zakończ nagrywanie naciskając i przytrzymując przycisk (▶II) lub (REC).
- Za pomocą manipulatora wywołaj menu trybu **Dyktafon-nagrywanie (Record)**.
- Wybierz pozycję **Typ nagrywania (REC Type)**.
- Ponownie wciśnij manipulator, aby wejść do menu typu nagrywania.
- Wybierz odpowiadające Ci ustawienie typu nagrywania.
- Naciśnij manipulator, aby potwierdzić wybór.
- Rozpocznij nagrywanie przyciskiem (▶II) lub (REC).

	Jakość	Typ pliku	Opis
	Wysoka	WAM	Wysokiej jakości nagranie
	Dobra	ACT	Dobrej jakości nagranie
	Wysoka	WAM	Sterowanie głosem - wysokiej jakości nagranie
	Dobra	ACT	Sterowanie głosem - dobrej jakości nagranie

Tab1. Dostępne typy nagrywania

## 6. Dyktafon – odtwarzanie



### 6.1. Rozpoczęcie odtwarzania

- Ustaw przełącznik **Wł./Wył. (Power)** w pozycji **Włączony (ON)**.
- W przypadku, gdy odtwarzacz był w trybie uśpienia naciśnij i przytrzymaj przycisk (▶||).
- Za pomocą manipulatora wybierz w menu tryb **Dyktafon-odtwarzanie (Voice)** i uruchom go.
- Rozpocznij odtwarzanie przyciskiem (▶||).
- Zatrzymaj odtwarzanie przyciskiem (▶||).
- Kontynuuj odtwarzanie przyciskiem (▶||).
- Ustawiając manipulator w pozycji (◀◀) lub (▶▶) przejdź do poprzedniego lub następnego nagrania.
- Ustawiając manipulator w pozycji (VOL+) lub (VOL-) zwiększ lub zmniejsz siłę głosu.

Uwaga!

Po zainstalowaniu programu **Sound Converter** istnieje możliwość konwersji plików z formatu **ACT** do formatu **WAV**

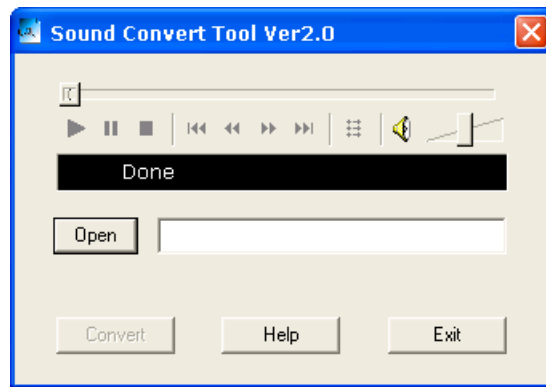
### 6.2. Ustawienia trybu Dyktafon – odtwarzanie

- Ustaw przełącznik **Wł./Wył. (Power)** w pozycji **Włączony (ON)**.
- W przypadku, gdy odtwarzacz był w trybie uśpienia naciśnij i przytrzymaj przycisk (▶||).
- Za pomocą manipulatora wybierz w menu tryb Dyktafon – odtwarzanie i uruchom go.
- Za pomocą manipulatora wywołaj menu trybu **Dyktafon-odtwarzanie (Voice)**.
- Wybierz pozycję **Folder (Local Folder)**, aby ustawić folder, w którym znajdują się pliki z nagraniami.
- Wybierz pozycję **Kasuj plik (Delete file)**, aby skasować plik nagrania.

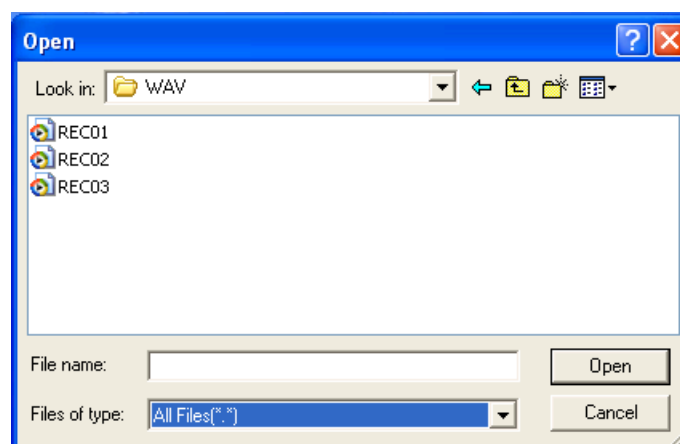
Uwaga!

Po zainstalowaniu programu **Sound Converter** istnieje możliwość konwersji plików z formatu **ACT** do formatu **WAV**.

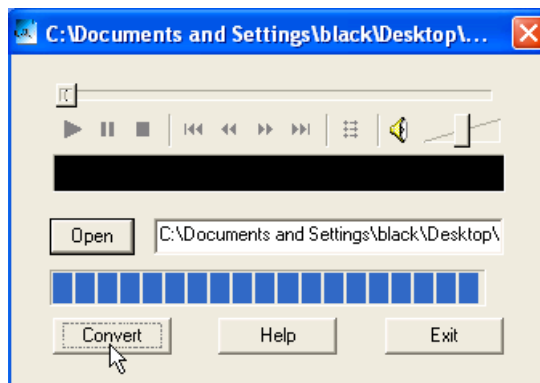
- Uruchom program **Sound Converter** i naciśnij przycisk **Open**.



- Wybierz plik **ACT** przeznaczony do konwersji.



- Naciśnij przycisk **Convert**, aby rozpocząć konwersję.



## 7. Radio FM (wybrane modele)



### 7.1. Podstawowe operacje

- Ustaw przełącznik **Wł./Wył. (Power)** w pozycji **Włączony (ON)**.
- W przypadku, gdy odtwarzacz był w trybie uśpienia naciśnij i przytrzymaj przycisk (▶||).
- Za pomocą manipulatora wybierz w menu tryb **Radio FM (FM Radio)** i uruchom go.
- Radio rozpocznie odbieranie ostatnio ustawionej stacji.
- W przypadku, gdy wybrany jest tryb pracy **Strojenie Ręczne (Freq Mode)** ustawiając manipulator w pozycji (◀◀) lub (▶▶) przestawisz odbiornik na inną częstotliwość obierania.
- W przypadku, gdy wybrany jest tryb pracy **Ustawione stacje (Search station)** ustawiając manipulator w pozycji (◀◀) lub (▶▶) przejdziesz do kolejnej zapisanej w pamięci stacji.
- Ustawiając manipulator w pozycji (VOL+) lub (VOL-) zwiększ lub zmniejsz siłę głosu.
- Naciśnij przycisk (▶||), aby przejść do następnej zapisanej w pamięci stacji.

### 7.2. Ustawienia trybu Radio FM

#### 7.2.1. Programowanie radia

- Ustaw przełącznik **Wł./Wył. (Power)** w pozycji **Włączony (ON)**.
- W przypadku, gdy odtwarzacz był w trybie uśpienia naciśnij i przytrzymaj przycisk (▶||).
- Za pomocą manipulatora wybierz w menu tryb **Radio FM** i uruchom go.
- Za pomocą manipulatora wywołaj menu trybu **Radio FM**.
- Wybierz opcję **Tryb strojenia (Search mode)**.
- Jeżeli chcesz ręcznie ustawić częstotliwość wybierz opcję **Strojenie Ręczne (Freq Mode)**.
- Jeżeli chcesz automatycznie ustawić częstotliwości stacji wybierz opcję **Strojenie automatyczne (Auto Search)**. Odbiornik sam przeszuka cały zakres i zapamięta wszystkie (max 20) stacje o odpowiednim poziomie sygnału.
- Jeżeli chcesz wybierać z pośród ustawionych stacji wybierz opcję **Ustawione stacje (Search station)**.

#### 7.2.2. Poziom sygnału

- Za pomocą manipulatora wywołaj menu trybu **Radio FM**.
- Wybierz opcję **Poziom sygnału (Search level)**.
- Ustaw jeden z ośmiu poziomów sygnału, dla których funkcja automatycznego wyszukiwania będzie zapamiętywać stacje.
- Naciśnij manipulator, aby potwierdzić wybór.

### 7.2.3. Zapisanie stacji

- Za pomocą manipulatora wywołaj menu trybu **Radio FM**.
- Wybierz opcję **Zapisz stację (Save)**.
- Naciśnij manipulator, aby zapisać stację do pamięci.

### 7.2.4. Usunięcie stacji

- Za pomocą manipulatora wywołaj menu trybu **Radio FM**.
- Wybierz opcję **Usuń stację (Delete)**.
- Naciśnij manipulator, aby potwierdzić wybór.

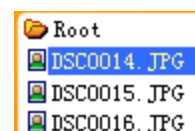
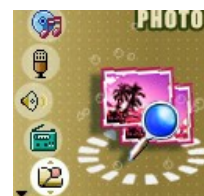
### 7.2.5. Ustawienie zakresu

- Za pomocą manipulatora wywołaj menu trybu **Radio FM**.
- Wybierz opcję **Zakres (Select band)**.
- Ustaw jeden z dwóch zakresów częstotliwości.
- Naciśnij manipulator, aby potwierdzić wybór.

## 8. Przeglądanie obrazów

### 8.1. Rozpoczęcie przeglądania obrazów

- Ustaw przełącznik **Wł./Wył. (Power)** w pozycji **Włączony (ON)**.
- W przypadku, gdy odtwarzacz był w trybie uśpienia naciśnij i przytrzymaj przycisk (▶||).
- Za pomocą manipulatora wybierz w menu tryb **Przeglądane obrazów (Photo)** i uruchom go.
- Posługując się manipulatorem wybierz właściwy plik z obrazem.
- Naciśnij przycisk (▶||), aby zobaczyć jego podgląd.
- Ustawiając manipulator w pozycji (◀◀) lub (▶▶) przejdź do poprzedniego lub następnego obrazu.



### 8.2. Ustawienia trybu Przeglądanie obrazów

- Ustaw przełącznik **Wł./Wył. (Power)** w pozycji **Włączony (ON)**.
- W przypadku, gdy odtwarzacz był w trybie uśpienia naciśnij i przytrzymaj przycisk (▶||).
- Za pomocą manipulatora wybierz w menu tryb **Przeglądane obrazów (Photo)** i uruchom go.
- Za pomocą manipulatora wywołaj menu trybu **Przeglądane obrazów (Photo)**
- Wybierz pozycję **Folder (Local Folder)**, aby ustawić folder, w którym znajdują się obrazy do przeglądania.
- Wybierz pozycję **Ustawienia odtwarzania (Play set)**, aby ustawić tryb automatycznego lub ręcznego przeglądania obrazów. W przypadku wyboru

automatycznego przeglądania ustaw czas pomiędzy wyświetleniem kolejnych obrazów.

- Wybierz pozycję **Kasuj plik (Delete)**, aby skasować plik obrazka.

## 9. Ustawienia odtwarzacza.



### 9.1. Wywołanie menu ustawień odtwarzacza

- Ustaw przełącznik **Wł./Wył. (Power)** w pozycji **Włączony (ON)**.
- W przypadku, gdy odtwarzacz był w trybie uśpienia naciśnij i przytrzymaj przycisk (▶||).
- Za pomocą manipulatora wybierz w menu tryb **Ustawienia (Setup)** i uruchom go.
- Posługując się manipulatorem wybierz właściwą opcję.
- Ustaw właściwe parametry i potwierdź manipulatorem.

### 9.2. Tabela dostępnych pozycji menu ustawień

Data i czas (Record time)	Ustawienia bieżącej daty i godziny
Ekran (Screen set)	Ustawienia ekranu
Język (Language)	Ustawienia języka menu
Oszczędzanie energii (Power off)	Ustawienia czasu automatycznego wyłączenia urządzenia
Powtarzanie (Charge set)	Ustawienia trybu powtarzania
Połączenie z PC (Replay mode)	Ustawienia trybu połączenia z komputerem
Pamięć (Online Mode)	Informacja o wielkości i zajętości pamięci
Wersja oprogramowania (Memory info.)	Informacja o wersji wewnętrznego oprogramowania (firmware)
Aktualizacja oprogramowania (F/W version)	Tryb aktualizacji wewnętrznego oprogramowania (firmware)
Wyjście (F/W upgrade)	Wyjście z trybu Ustawienia

### 9.3. Opis ustawień

#### 9.3.1. Data i czas

- Wejdź do opcji **Data i czas (Record time)**.
- Ustawiając manipulator w pozycji (◀◀) lub (▶▶) przejdź do poprzedniego lub następnego pola daty.
- Ustawiając manipulator w pozycji (VOL+) lub (VOL-) ustaw właściwą wartość w wybranym polu.
- Zapisz ustawienia naciskając manipulator.

#### 9.3.2. Ekran

- Wejdź do opcji **Ekran (Screen set)**.
- W pozycji **Jasność** ustaw jasność wyświetlacza.
- W pozycji **Wygaszacz** ustaw czas, po jakim wyświetlacz zostanie wygaszony.
- Zapisz ustawienia naciskając manipulator.

### 9.3.3. Język

- Wejdź do opcji **Język (Language)**.
- Ustawiając manipulator w pozycji (⏪) lub (⏩) wybierz właściwy język.
- Zapisz ustawienia naciskając manipulator.

### 9.3.4. Oszczędzanie energii

- Wejdź do opcji **Oszczędzanie energii (Power off)**.
- W opcji **Czas bezczynności (Off Time)** ustaw w sekundach czas bezczynności, po którym odtwarzacz wyłączy się automatycznie, jeśli nie jest używany. Ustawienie czasu na 0 spowoduje wyłączenie tej funkcji.
- W opcji **Automatyczne wyłączenie (Sleep Timer)** ustaw w minutach czas, po którym odtwarzacz wyłączy się automatycznie podczas normalnego użytkownika. Ustawienie to jest pamiętane tylko do najbliższego wyłączenia urządzenia.
- Zapisz ustawienia naciskając manipulator.

### 9.3.5. Powtórka

- Wejdź do opcji **Powtórka (Replay Mode)**
- Wybierz opcję **Ręczne powtórka (Manual Replay)**, jeśli chcesz, aby w funkcji **A-B Powtórka** punkt **B** był ustawiany ręcznie.
- Wybierz opcję **Automatyczna powtórka (Auto Replay)**, jeśli chcesz, aby w funkcji **A-B Powtórka** punkt **B** był ustawiany automatycznie.
- Zapisz ustawienia naciskając manipulator.

### 9.3.6. Połączenie z PC

- Wejdź do opcji **Połączenie z PC (Online Mode)**.
- Ustaw opcję **Wiele dysków (Multi drive)**, jeśli chcesz, aby część pamięci urządzenia została wydzielona jako osobny dysk, na którym zapisywane dane zostaną zaszyfrowane.
- Ustaw opcję **Tylko zwykły (Normal only)**, jeśli chcesz, aby dostęp do całej pamięci odtwarzacza nie był szyfrowany.
- Ustaw opcję **Tylko zaszyfrowany (Encrypted only)**, jeśli chcesz, aby dostęp do całej pamięci odtwarzacza był szyfrowany.
- Zapisz ustawienia naciskając manipulator.

### 9.3.7. Pamięć

- Wejdź do opcji **Pamięć (Memory Info)** Zostanie wyświetlona całkowita wielkość pamięci odtwarzacza oraz procent jej wykorzystania.

### 9.3.8. Wersja oprogramowania

- Wejść do opcji **Wersja oprogramowania (Firmware)** Zostaną wyświetlone informacje na temat wersji zainstalowanego w odtwarzaczu oprogramowania.

### 9.3.9. Aktualizacja oprogramowania

- Wejść do opcji **Aktualizacja oprogramowania (Firmware upgrade)**.
- Zostanie wyświetlona grafika aktualizacji oprogramowania.
- Odtwarzacz będzie oczekiwał na aktualizację oprogramowania.

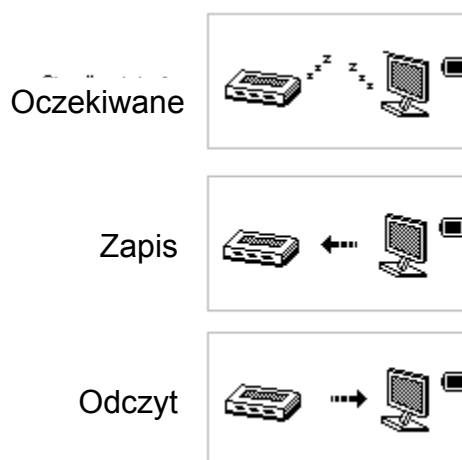
Szczegółowy opis znajduje się w punkcie **11** niniejszej instrukcji.

## 10. Praca jako dysk USB

Odtwarzacz widoczny jest przez system operacyjny jako **Dysk wymienny**. Urządzenie nie wymaga sterowników w następujących systemach operacyjnych: Windows 2000 i wyższe oraz Mac OS 10.3 i wyższe oraz Linux Redhat 8.0 i wyższe

Odtwarzacz po podłączeniu przez port USB, zaczyna pobierać zasilanie z komputera i automatycznie ładuje wbudowany akumulator.

Podczas podłączenia odtwarzacza do komputera na jego wyświetlaczu wyświetlana jest informacja o stanie połączenia i kierunku przesyłanych danych.



## 11. Aktualizacja wewnętrznego oprogramowania

Odtwarzacz umożliwia aktualizację wewnętrznego oprogramowania. Do przeprowadzenia tej operacji wymagane jest zainstalowanie specjalnego oprogramowania znajdującego się na płycie dostarczone razem z urządzeniem.

### 11.1. Wykonanie aktualizacji oprogramowania

- Ustaw przełącznik **Wł./Wył. (Power)** w pozycji **Włączony (ON)**.
- W przypadku, gdy odtwarzacz był w trybie uśpienia naciśnij i przytrzymaj przycisk (▶||).
- Za pomocą manipulatora wybierz w menu tryb **Ustawienia (Setup)** i uruchom go.
- Posługując się manipulatorem wybierz właściwą opcję **Aktualizacja oprogramowania (Firmware upgrade)**.
- Potwierdź manipulatorem.
- Podłącz odtwarzacz do komputera PC.
- Uruchom program **MP3 Player Update**.
- Wybierz plik z nowym oprogramowaniem.
- Naciśnij przycisk **Start**, aby uruchomić aktualizację.
- Po prawidłowym wykonaniu aktualizacji wewnętrznego oprogramowania na wyświetlaczu pojawi się poniższy ekran.



Uwagi!

- Aktualizacja oprogramowania jest przeznaczona do polepszania osiągnięć odtwarzacza. Jeśli jesteś zadowolony z obecnego oprogramowania nie musisz jej wykonywać.
- Źle wykonana aktualizacja może uszkodzić odtwarzacz. Zalecamy, aby aktualizację wykonywała osoba posiadająca podstawową wiedzę na temat komputerów i urządzeń z nimi współpracujących.
- Oprogramowanie przeznaczone dla innego modelu odtwarzacza nie może być wykorzystane do aktualizacji Twojego urządzenia.

**Aktualizacje robisz na swoją odpowiedzialność!!!  
Możesz utracić gwarancję!!!**

## 12. Inne funkcje

### 12.1. Wybór folderu

Możesz przechowywać swoje pliki w różnych folderach dzieląc je na przykład według typów. Podział plików i nazewnictwo folderów należy wykonać za pośrednictwem komputera. W jednym folderze możesz utworzyć do 99 podfolderów.

Aby przypisać poszczególne foldery do danego trybu pracy odtwarzacza wykonaj następujące czynności.

- Ustaw przełącznik **Wł./Wył. (Power)** w pozycji **Włączony (ON)**.
- W przypadku, gdy odtwarzacz był w trybie uśpienia naciśnij i przytrzymaj przycisk (▶II).
- Jeśli jest taka potrzeba to zatrzymaj odtwarzanie plików.
- Za pomocą manipulatora wywołaj menu wybranego trybu.
- Wybierz pozycję **Folder (Local folder)**, aby ustawić folder.
- Ustawiając manipulator w pozycji (◀◀) lub (▶▶) przejdź do właściwego katalogu.
- Zapisz ustawienia naciskając manipulator.

### 12.2. Usuwanie plików i ustawionych stacji radiowych

- Ustaw przełącznik **Wł./Wył.** w pozycji **Włączony (ON)**.
- W przypadku, gdy odtwarzacz był w trybie uśpienia naciśnij i przytrzymaj przycisk (▶II).
- Jeśli jest taka potrzeba to zatrzymaj odtwarzanie plików.
- Za pomocą manipulatora wywołaj menu wybranego trybu.
- Wybierz pozycję **Usuń plik (Delete file)** lub **Usuń wszystko (Delete all)**.
- Wybierz odpowiedni folder lub plik do usunięcia.
- Ustawiając manipulator w pozycji (▶▶) potwierdź usunięcie danych.
- Naciskając manipulator skasuj dane.

Uwagi!

- Opcja **Usuń wszystko (Delete all)** usuwa tylko dane z aktualnie wybranego katalogu (wybranie tej opcji podczas odtwarzania plików zapisanych dyktafonem nie spowoduje usunięcia plików w folderze z muzyką).
- Podczas kasowania plików z poziomu komputera upewnij się przed jego odłączeniem, że operacja kasowania dobiegła końca. W przeciwnym wypadku dane mogą nie zostać całkowicie usunięte.








### 12.3. Tryby odtwarzania utworów.

Podczas odtwarzania plików z muzyką lub nagranych przez dyktafon możliwe jest wybranie kilku trybów pracy odtwarzacza.

Wybierzesz interesujący Cię sposób odtwarzania wykonując poniższe czynności:

- Za pomocą manipulatora wywołaj menu wybranego trybu.
- Wybierz pozycję **Tryb odtwarzania (Play Mode)**.

- Ustawiając manipulator w pozycji (⏮) lub (⏭) wybierz właściwą opcję.
- Potwierdź wybór naciskając manipulator.

	Tryb pracy	Opis
	Bez powtarzania	Odtwarza utwory w kolejności
	Powtarzaj utwór	Powtarza jeden utwór
	Folder	Odtwarza utwory w kolejności z jednego foldera
	Powtarzaj folder	Powtarza utwory z jednego foldera
	Powtarzaj wszystko	Powtarza wszystkie utwory
	Przypadkowo	Odtwarza utwory w losowej kolejności
	Początek utworów	Odtwarza początkowe kilka sekund utworu

## 12.4. Szybkość odtwarzania

Podczas słuchania plików z muzyką (tylko w formacie mp3) lub nagranych przez dyktafon możliwe jest regulowanie prędkości ich odtwarzania.



Zwiększysz lub zmniejszysz prędkość odtwarzania wykonując poniższe czynności:


- Za pomocą manipulatora wywołaj menu wybranego trybu.
- Wybierz pozycję **Szybkość odtwarzania (Tempo Rate)**.
- Ustawiając manipulator w pozycji (⏮) lub (⏭) ustaw właściwą prędkość.
- Potwierdź wybór naciskając manipulator.

## 12.5. Powtarzanie fragmentu utworu lub nagrania



Odtwarzacz umożliwia wybranie wycinka utworu lub nagrania a następnie powtarzanie wybranego fragmentu. Dodatkowo istnieje możliwość zapisu nagrania o takiej samej długości jak wybrany wycinek i porównania ich (tylko w trybie odtwarzania utworów).

### 12.5.1. Wybór fragmentu



- Ustaw przełącznik **Wł./Wył. (Power)** w pozycji **Włączony (ON)**.
- W przypadku, gdy odtwarzacz był w trybie uśpienia naciśnij i przytrzymaj przycisk (⏭).
- Wybierz tryb **Odtwarzanie muzyki (MP3)** lub **Dyktafon-odtwarzanie (Voice)** a następnie włącz odtwarzanie pliku.
- Za pomocą manipulatora wywołaj menu wybranego trybu.
- Wybierz pozycję **Powtórka (Replay)**. Na wyświetlaczu pojawi się ikona  z migającą literą **A**.
- Ustawiając manipulator w pozycji (⏭) ustaw początek fragmentu (punkt **A**). Na wyświetlaczu pojawi się ikona  z migającą literą **B**.

- Ustawiając ponownie manipulator w pozycji (▶▶) ustaw koniec fragmentu (punkt **B**).
- Na wyświetlaczu pojawi się ikona  ze świecącymi ciągle literami **A** i **B**. Urządzenie odtworzy ustaloną ilość razy zaznaczony fragment.
- Po zakończeniu powtarzania odtwarzacz powróci do odtwarzania wybranego utworu i będzie oczekiwał na wybranie nowego fragmentu.
- Naciskając manipulator zakończymy działanie funkcji **Powtórka (Replay)**.

### 12.5.2. Zapis własnego fragmentu

- Po wybraniu fragmentu do powtarzania ustaw manipulator w pozycji (▶▶). Na wyświetlaczu pojawi się ikona  i rozpocznie nagrywanie. Czas nagrania będzie identyczny z długością wybranego fragmentu.
- Po zakończeniu nagrania na wyświetlaczu pojawi się ikona .
- Odtwarzacz rozpocznie odtwarzanie wybranego fragmentu i jeżeli w czasie jego trwania nie naciśniesz żadnego przycisku to ponownie rozpocznie nagrywanie Twojego fragmentu.
- Naciskając manipulator zakończymy działanie funkcji **Powtórka (Replay)**.

### 12.5.3. Porównywanie fragmentów

- Po zapisaniu własnego fragmentu ustaw manipulator w pozycji (▶▶).
- Na wyświetlaczu pojawi się ikona  i rozpocznie odtwarzanie nagranych fragmentów.
- Po jego zakończeniu na wyświetlaczu pojawi się ikona  i rozpocznie odtwarzanie oryginalnego fragmentu.
- Odtwarzacz będzie powtarzał wybrane fragmenty w nieskończoność aż do naciśnięcia manipulatora.
- Naciskając manipulator zakończymy działanie funkcji **Powtórka (Replay)**.

### 12.5.4. Ustawienie liczby powtórek

- Za pomocą manipulatora wywołaj menu wybranego trybu.
- Wybierz pozycję **Liczba powtórek (Replay Times)**.
- Ustawiając manipulator w pozycji (◀◀) lub (▶▶) ustaw właściwą ilość powtórek.
- Potwierdź wybór naciskając manipulator.

### 12.5.5. Ustawienie przerwy pomiędzy powtórkami

- Za pomocą manipulatora wywołaj menu wybranego trybu.
- Wybierz pozycję **Odstęp (Replay Gap)**.
- Ustawiając manipulator w pozycji (◀◀) lub (▶▶) ustaw właściwy odstęp pomiędzy kolejnymi powtórzeniami.
- Potwierdź wybór naciskając manipulator.

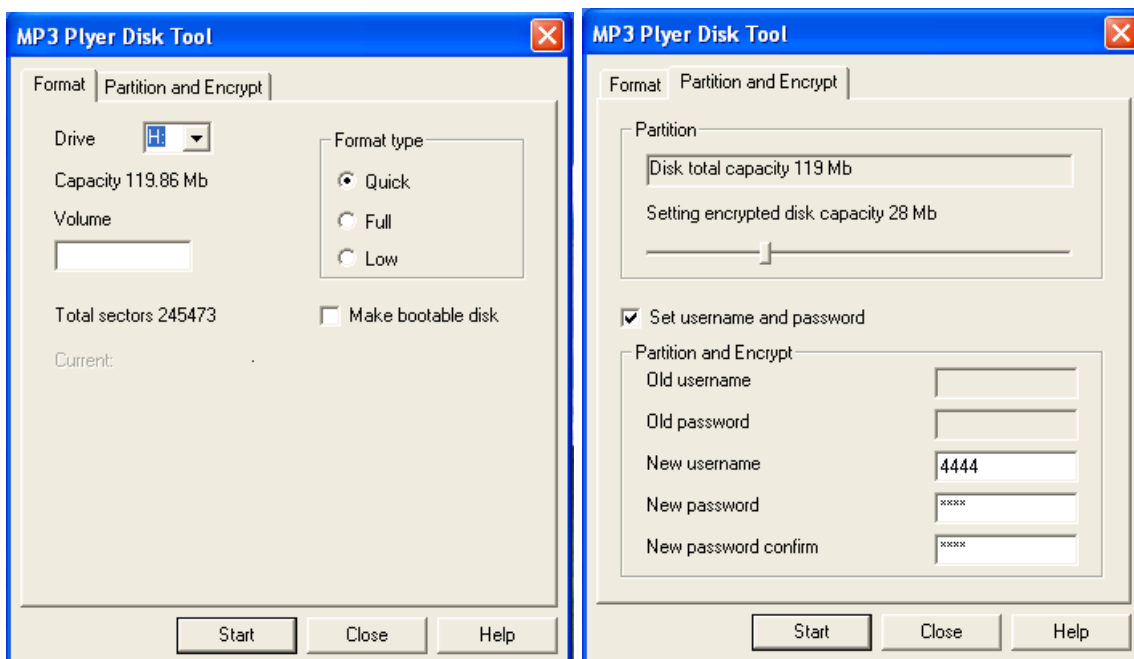
## 13. Szyfrowanie danych

Wielu użytkowników wykorzystuje odtwarzacze MP3 jako dysk USB służący do przenoszenia plików. Aby zabezpieczyć przechowywane w odtwarzaczu prywatne dane został on wyposażony w funkcję **Prywatne dane (Private space)**. Za jej pomocą można

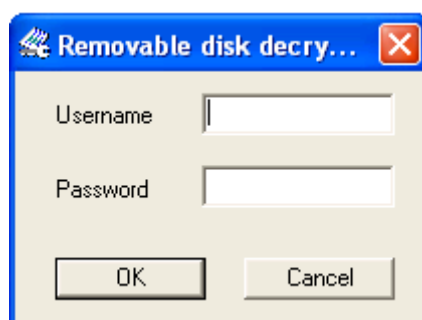
podzielić dysk USB na dwie partycje. Do jednej dostęp będzie ogólny natomiast do drugiej można się będzie dostać tylko po podaniu hasła.

Funkcję **Private space** uruchomisz wykonując poniższe czynności:

- Podłącz odtwarzacz za pomocą przewodu do gniazda USB Twojego komputera.
- Uruchom dostarczony na płycie CD wraz z odtwarzaczem program **MP3 Player Disk Tool**.
- Użyj narzędzia do formatowania. Przejdź do zakładki **Partition and encrypt**. Ustaw odpowiednią wielkość szyfrowanej partycji, wprowadź nazwę i hasło użytkownika. Następnie naciśnij przycisk **Start**.
- Po zakończeniu tworzenia partycji naciśnij przycisk **OK**. Powinieneś zobaczyć dwa dyski wymienne. Dostęp do drugiego z nich będzie chroniony hasłem.



- Aby uzyskać dostęp do zaszyfrowanego dysku otwórz go i uruchom znajdujący się w nim program **RdiskDecrypt.exe**. Wprowadź nazwę i hasło użytkownika. Jeśli wprowadziłeś poprawne dane uzyskasz pełny dostęp do zaszyfrowanej partycji.



- Hasło i nazwa użytkownika wymagane są za każdym razem, gdy podłączysz odtwarzacz do komputera.

Uwagi!

- Podczas podziału pamięci odtwarzacza na dwie partycje możesz utracić zapisane w nim dane. Przed wykonaniem podziału skopiuj zawarte nim dane na dysk komputera.
- Nie zapomnij nazwy i hasła użytkownika! Jeśli nie będziesz ich pamiętał to nie będziesz mógł uzyskać dostępu do danych na zaszyfrowanym dysku.
- Dla komputerów wyposażonych w system operacyjny Windows w wersji starszej niż Windows 2000 SP4 nie jest możliwa praca z dwoma dyskami wymiennymi równocześnie. W tym przypadku ustaw w menu systemowym odtwarzacza pracę z jednym dyskiem, w zależności od potrzeby zakodowanym lub z nie zakodowanym.

## 14. Usuwanie problemów

Brak zasilania	<ul style="list-style-type: none"> <li>• Sprawdź czy bateria jest prawidłowo włożona.</li> <li>• Sprawdź czy przełącznik <b>Wł./Wył.</b> jest ustawiony w pozycji <b>ON</b>.</li> </ul>
Brak dźwięku w słuchawkach	<ul style="list-style-type: none"> <li>• Sprawdź czy głośność nie jest ustawiona na <b>0</b>.</li> <li>• Sprawdź czy wtyczka od słuchawek jest prawidłowo włożona do gniazda w odtwarzaczu.</li> <li>• Sprawdź czy wtyczka ze słuchawek nie jest zabrudzona.</li> <li>• Plik MP3 jest słabej jakości lub jest uszkodzony.</li> </ul>
Niepoprawne znaki w menu	<ul style="list-style-type: none"> <li>• Sprawdź czy jest ustawiony właściwy język menu</li> </ul>
Słaby odbiór stacji	<ul style="list-style-type: none"> <li>• Zmień pozycję przewodu słuchawkowego i odtwarzacza</li> <li>• Wyłącz elektryczne urządzenie znajdujące się blisko odtwarzacza</li> <li>• Ustaw poprawną częstotliwość odbieranej stacji</li> </ul>
Błędy podczas przegrywania plików z i do odtwarzacza	<ul style="list-style-type: none"> <li>• Sprawdź czy przewód USB nie jest uszkodzony i czy jest prawidłowo podłączony.</li> <li>• Sprawdź czy jest prawidłowo zainstalowany sterownik.</li> <li>• Sprawdź czy pamięć odtwarzacza nie jest zapełniona.</li> </ul>

## 15. Specyfikacja

LCD	1.8"	
Połączenie z PC	USB 2.0 FS	
Pojemność pamięci	512MB - 4GB	
Zapis	Częstotliwość	8KHz
	Format plików	WAV (32K bps), ACT(8K bps)
	Czas nagrywania	35 godzin (dla ACT,128M Flash)
MP3 WMA WMV ASF	Moc wyjściowa	2 x 10mW, 32Ω
	MP3 przepustowość	8K bps – 320K bps
	WMA, WMV, ASF przepustowość	5K bps – 384K bps
	Pasma przenoszenia	20Hz to 20KHz
	SNR (sygnał/szum)	85dB
	Zniekształcenia	<0.05%
Radio FM	Zakres obieranych fal	76MHz – 96MHz / 87MHz – 108MHz
	Pamięć stacji	20+20
	Moc wyjściowa	2 x 10mW, 32Ω
	SNR (sygnał/szum)	45dB
Obsługiwane pliki	MP1,MP2,MP3,WMA,WMV,ASF,WAV	
Temperatura pracy	-5 to 40 °C	
Języki menu	Chiński, japoński, koreański, angielski, francuski, włoski, niemiecki, hiszpański, szwedzki, portugalski, duński, holenderski, rosyjski, czeski, polski	
System operacyjny	Windows98/SE/ME/2K/XP/Vista, Mac OS 10, Linux 2.4.2	