



***INSTUKCJA OBSŁUGI  
ODTWARZACZA  
D-WAVE 9830  
ver. 1.0***



[www.empire.com.pl](http://www.empire.com.pl)  
[www.empire-audio.eu](http://www.empire-audio.eu)

# Spis treści

Spis treści.....	2
Wstęp.....	4
Cechy charakterystyczne.....	4
Uwagi.....	4
1. Podstawowe funkcje.....	5
1.1. Wywoływanie menu.....	5
1.2. Przeglądanie.....	5
1.3. Wybieranie trybu pracy.....	5
1.4. Regulacja głośności.....	5
1.5. Wyłączanie / włączanie.....	6
1.6. Funkcje Start, Stop i Pauza.....	6
2. Przyciski.....	6
2.1. Przycisk Odtwarzaj.....	6
2.2. Przełącznik Wł. / Wył.....	6
2.3. Mode (M).....	6
2.4. Pozycje Głośniej / Ciszej.....	6
2.5. Pozycja Następny.....	6
2.6. Pozycja Poprzedni.....	6
3. Odtwarzanie muzyki i filmu.....	7
3.1. Podstawowe operacje.....	7
3.2. Equalizer dla muzyki.....	7
3.3. Wyświetlanie tekstów utworów dla plików mp3.....	7
4. Dyktafon - nagrywanie.....	8
4.1. Rozpoczęcie nagrywania.....	8
4.2. Ustawienia nagrywania.....	8
5. Dyktafon – odtwarzanie.....	9
5.1. Rozpoczęcie odtwarzania.....	9
5.2. Ustawienia trybu Dyktafon – odtwarzanie.....	9
6. Radio FM.....	11
6.1. Podstawowe operacje.....	11
6.2. Ustawienia trybu Radio FM.....	11
6.2.1. Programowanie radia.....	11
6.2.2. Nagrywanie z radia.....	11
6.2.3. Zapisanie stacji.....	11
6.2.4. Usunięcie stacji.....	12
6.2.5. Ustawienie zakresu.....	12
7. Przeglądanie obrazów.....	12
7.1. Rozpoczęcie przeglądania obrazów.....	12
7.2. Ustawienia trybu Przeglądanie obrazów.....	12
8. Ustawienia odtwarzacza.....	13
8.1. Wywołanie menu ustawień odtwarzacza.....	13
8.2. Tabela dostępnych pozycji menu ustawień.....	13
8.3. Opis ustawień.....	13
8.3.1. Data i czas.....	13
8.3.2. Ekran.....	13
8.3.3. Język.....	14
8.3.4. Oszczędzanie energii.....	14
8.3.5. Tryb Powtarzania.....	14
8.3.6. Połączenie z PC.....	14
8.3.7. Pamięć.....	14

8.3.8. Wersja firmware (oprogramowania).....	14
8.3.9. Aktualizacja oprogramowania (Upgrade).....	15
9. Praca jako dysk USB.....	15
10. Aktualizacja wewnętrznego oprogramowania.....	16
10.1. Wykonanie aktualizacji oprogramowania.....	16
11. Inne funkcje.....	17
11.1. Wybór folderu.....	17
11.2. Usuwanie plików i ustawionych stacji radiowych.....	17
11.3. Tryby odtwarzania utworów.....	18
11.4. Szybkość odtwarzania.....	18
11.5. Powtarzanie fragmentu utworu lub nagrania.....	18
11.5.1. Wybór fragmentu.....	18
11.5.2. Zapis własnego fragmentu.....	19
11.5.3. Porównywanie fragmentów.....	19
11.5.4. Ustawienie liczby powtórek.....	19
11.5.5. Ustawienie przerwy pomiędzy powtórkami.....	19
12. Szyfrowanie danych.....	20
13. Usuwanie problemów.....	21

## Wstęp

Dziękujemy Państwu za zakup nowego cyfrowego odtwarzacza MP4. Urządzenie to jest nowoczesnym produktem łączącym najnowsze technologie z łatwością obsługi. Obsługuje następujące formaty plików: *MP1*, *MP2*, *MP3*, *WMA*, *OGG*, *WMV*, *ASF* oraz *WAV*.

Jesteśmy przekonani, że perfekcyjna jakość dźwięku, wysoka niezawodność oraz piękny wygląd dostarczą Państwu wiele zadowolenia podczas jego używania.

## Cechy charakterystyczne

- Funkcja odtwarzania filmów.
- Funkcja przeglądania plików obrazów w formacie JPG.
- Efektownie wyglądająca i ergonomiczna obudowa doskonale dopasowana do ręcznej obsługi.
- Odtwarzanie wielu formatów plików (*MP1*, *MP2*, *MP3*, *OGG*, *WMA*, *WMV*, *ASF* oraz *WAV*).
- Wymienny akumulator
- Radio FM. Możliwość automatycznego lub ręcznego ustawienia i zapamiętania 40 ulubionych stacji radiowych (20 na każdy zakres).
- Dostęp do zasobów odtwarzacza jak do dysku twardego za pomocą komputera.
- Szyfrowany dostęp do części folderów zapisanych w pamięci odtwarzacza.
- Cyfrowego dyktafon. Umożliwia zapis dźwięków w formacie *WAV* za pomocą wbudowanego mikrofonu.
- Equalizer z siedmioma wbudowanymi ustawieniami: Normal, Rock, Pop, Classic, Soft, Jazz oraz DBB
- Różnorodne funkcje odtwarzania: po kolei, powtarzaj jeden utwór, powtarzaj folder, powtarzaj wszystko, odtwarzaj losowo, odtwarzaj fragmenty.
- Dwie funkcje automatycznego wyłączenia: po określonym czasie bezczynności oraz po upływie zadanego czasu.
- Graficzny interfejs obsługi odtwarzacza.

## Uwagi

- Przeczytaj uważnie tę instrukcję zanim uruchomisz odtwarzacz.
- Zawartość tej instrukcji pozwoli Ci na pełne wykorzystywanie odtwarzacza.
- Zastrzegamy sobie prawo do wprowadzenia zmian do instrukcji bez wcześniejszego powiadomienia.
- Jeżeli opis funkcji zawarty w niniejszej instrukcji nie pasuje do funkcji Twojego odtwarzacza odwiedź naszą stronę WWW, aby pobrać jej najnowszą wersję.
- Zapoznaj się także z warunkami gwarancji.

# 1. Podstawowe funkcje

## 1.1. Wywoływanie menu

W zależności od funkcji aktualnie włączonej w odtwarzaczu naciskając przycisk mode (**M**) wywołasz różne menu.

Menu główne dostępne jest po naciśnięciu i przytrzymaniu mode (**M**) podczas pracy odtwarzacza w dowolnym trybie.

Menu poszczególnych trybów dostępne są po naciśnięciu mode (**M**) podczas pracy odtwarzacza w danym trybie.

## 1.2. Przeglądanie

Naciskając przyciski (◀◀) lub (▶▶) przechodzisz do poprzedniej lub kolejnej pozycji menu, utworu, obrazu. Podczas odtwarzania muzyki przytrzymanie przycisku w wyżej wymienionych pozycjach spowoduje przewinięcie do tyłu lub do przodu odtwarzanego utworu.

## 1.3. Wybieranie trybu pracy

Po naciśnięciu i przytrzymaniu mode (**M**) zostanie wyświetlone menu główne odtwarzacza. Posługując się (◀◀) lub (▶▶) możesz wybrać jeden z dostępnych trybów pracy.

Następnie naciskając mode (**M**) przełączasz odtwarzacz w odpowiedni tryb pracy.

- Odtwarzanie muzyki (music)
- Odtwarzanie filmów (movie)
- Dyktafon – nagrywanie (record)
- Dyktafon – odtwarzanie (play)
- Radio
- Przeglądanie obrazów (picture)
- Ustawienia (setting)
- Przeglądanie tekstu (text)

## 1.4. Regulacja głośności

Naciskając przyciski (+) lub (-) zwiększasz lub zmniejszasz głośność odtwarzania muzyki.

## **1.5. Wyłączanie / włączanie**

Wyłączysz lub włączysz odtwarzacz po przez naciśnięcie i dłuższe przytrzymanie przycisku (▶||).

## **1.6. Funkcje Start, Stop i Pauza**

Rozpoczniesz, zatrzymasz lub zakończysz odtwarzanie lub nagrywanie naciskając tylko jeden przycisk (▶||).

Przycisk (M) służy do szybkiego wychodzenia z menu poszczególnych trybów.

## **2. Przyciski**

### **2.1. Przycisk Odtwarzaj**

Za pomocą przycisku (▶||) wykonasz poniższe czynności:

- Włączenia odtwarzacza z trybu czuwania
- Wyłączenia odtwarzacza do trybu czuwania
- Rozpoczęcia odtwarzania lub nagrywania
- Zatrzymania odtwarzania lub nagrywania
- Zakończenia odtwarzania lub nagrywania

### **2.2. Przełącznik Wł. / Wył.**

Za pomocą przełącznika **Wł. / Wył. (Power)** włączysz lub wyłączysz odtwarzacz.

### **2.3. Mode (M)**

Naciskając manipulator (M) wywołasz menu główne lub menu poszczególnych trybów

### **2.4. Pozycje Głośniej / Ciszej**

Naciskając przyciski VOL (+) lub (-) zwiększysz lub zmniejszysz głośność odtwarzania.

### **2.5. Pozycja Następny**

Naciskając przycisk (▶▶) przejdziesz do kolejnej pozycji menu, przejdziesz do następnego utworu, zdjęcia lub przewiniesz utwór do przodu.

### **2.6. Pozycja Poprzedni**

Naciskając przycisk (◀◀) przejdziesz do poprzedniej pozycji menu, przejdziesz do poprzedniego utworu, zdjęcia lub przewiniesz utwór w tył.

## 3. Odtwarzanie muzyki i filmu

### 3.1. Podstawowe operacje

- Podłącz słuchawki do wejścia słuchawkowego (mini jack).
- Ustaw przełącznik **Wł./Wył. (Power)** w pozycji **Włączony (ON)**.
- W przypadku, gdy odtwarzacz był w trybie uśpienia naciśnij i przytrzymaj przycisk (▶||).
- Za pomocą mode (**M**) wybierz w menu tryb **Odtwarzanie muzyki (music)** lub **Odtwarzanie filmów (movie)** i uruchom go.
- Naciskając przyciski (◀◀) lub (▶▶) przejdź do poprzedniego lub następnego utworu.
- Naciskając przyciski VOL (+) lub (-) zwiększ lub zmniejsz siłę głosu.
- Rozpocznij odtwarzanie przyciskiem (▶||).

### 3.2. Equalizer dla muzyki

- Włącz tryb odtwarzania i rozpocznij odtwarzanie utworu.
- Naciskając przycisk mode (**M**) wywołaj menu.
- Wybierz pozycję **Equalizer**.
- Ponownie wciśnij mode (**M**), aby wejść do menu equalizera.
- Wybierz odpowiadające Ci ustawienie equalizera.
- Naciśnij mode (**M**), aby potwierdzić wybór.

### 3.3. Wyświetlanie tekstów utworów dla plików mp3

Odtwarzacz obsługuje wyświetlanie tekstów utworów zapisanych w formacie **\*.LRC**. Napisy możesz pobrać na przykład ze strony <http://powerlrc.atspace.com>.

- Pobierz lub przygotuj plik **\*.LRC**.
- Nadaj plikowi z tekstem taką samą nazwę jak plikowi z muzyką.
- Zapisz plik z tekstem w tym samym folderze, co plik z muzyką.
- Włącz tryb odtwarzania i rozpocznij odtwarzanie utworu.
- Odtwarzanie tekstu następuje automatycznie.
- By wyłączyć lub włączyć wyświetlanie tekstu naciśnij przycisk mode (**M**).

## 4. Dyktafon - nagrywanie

Przed rozpoczęciem nagrywania upewnij się, że bateria twojego odtwarzacza jest naładowana.

Urządzenie może nagrać 99 plików w każdym folderze.

### 4.1. Rozpoczęcie nagrywania





- Ustaw przełącznik **Wł./Wył. (Power)** w pozycji **Włączony (ON)**.
- W przypadku, gdy odtwarzacz był w trybie uśpienia naciśnij i przytrzymaj przycisk (▶II).
- Za pomocą przycisków (⏮) lub (▶) wybierz w menu tryb **Dyktafon-nagrywanie (Record)** i uruchom go.
- Rozpocznij nagrywanie przyciskiem (▶II).
- Zatrzymaj nagrywanie przyciskiem (▶II). Cyfry wyświetlające czas nagrania zaczną migać.
- Kontynuuj nagrywanie przyciskiem (▶II).
- Zakończ nagrywanie naciskając i przytrzymując przycisk (▶II).

#### Uwagi!

- Dyktafon zapisze nagranie w folderze ustawionym w menu trybu **Dyktafon-nagrywanie (Record)** w pozycji **Folder (Local Folder)**.
- W przypadku zapelnienia całej dostępnej pamięci na wyświetlaczu pojawi się napis **OVERFLOW**. Abyś mógł kontynuować nagrywanie usuń z pamięci urządzenia niepotrzebne pliki.
- W przypadku, gdy w bieżącym folderze zostanie zapisanych 99 plików z nagraniami na wyświetlaczu pojawi się napis **OVER RECORD**. Zmień folder i kontynuuj nagrywanie.

### 4.2. Ustawienia nagrywania

- Ustaw przełącznik **Wł./Wył. (Power)** w pozycji **Włączony (ON)**.
- W przypadku, gdy odtwarzacz był w trybie uśpienia naciśnij i przytrzymaj przycisk (▶II).
- Za pomocą przycisków (⏮) lub (▶) wybierz w menu tryb **Dyktafon-nagrywanie (Record)** i uruchom go przyciskiem mode (M).
- Zakończ nagrywanie naciskając i przytrzymując przycisk (▶II).
- Za pomocą mode (M) wywołaj menu trybu **Dyktafon-nagrywanie (Record)**.
- Wybierz pozycję **Typ nagrywania**.
- Ponownie wciśnij mode (M), aby wejść do menu typu nagrywania.
- Wybierz odpowiadające Ci ustawienie typu nagrywania.
- Naciśnij mode (M), aby potwierdzić wybór.
- Rozpocznij nagrywanie przyciskiem (▶II).

	Jakość	Typ pliku	Opis
	Wysoka	WAM	Wysokiej jakości nagranie
	Dobra	ACT	Dobrej jakości nagranie
	Wysoka	WAM	Sterowanie głosem - wysokiej jakości nagranie
	Dobra	ACT	Sterowanie głosem - dobrej jakości nagranie

## 5. Dyktafon – odtwarzanie

### 5.1. Rozpoczęcie odtwarzania

- Ustaw przełącznik **Wł./Wył. (Power)** w pozycji **Włączony (ON)**.
- W przypadku, gdy odtwarzacz był w trybie uśpienia naciśnij i przytrzymaj przycisk (▶||).
- Za pomocą przycisków(◀◀) lub (▶▶) wybierz w menu tryb **Dyktafon-odtwarzanie (Play)** i uruchom go.
- Rozpocznij odtwarzanie przyciskiem (▶||).
- Zatrzymaj odtwarzanie przyciskiem (▶||).
- Kontynuuj odtwarzanie przyciskiem (▶||).
- Przyciskając (◀◀) lub (▶▶) przejdź do poprzedniego lub następnego nagrania.
- Przyciskając (+) lub (-) zwiększ lub zmniejsz siłę głosu.

Uwaga!

Po zainstalowaniu programu **Sound Converter** istnieje możliwość konwersji plików z formatu **ACT** do formatu **WAV**

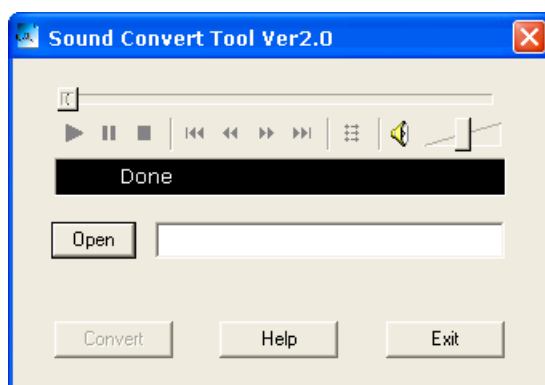
### 5.2. Ustawienia trybu Dyktafon – odtwarzanie

- Ustaw przełącznik **Wł./Wył. (Power)** w pozycji **Włączony (ON)**.
- W przypadku, gdy odtwarzacz był w trybie uśpienia naciśnij i przytrzymaj przycisk (▶||).
- Za pomocą mode (**M**) wybierz w menu tryb Dyktafon – odtwarzanie i uruchom go.
- Za pomocą mode (**M**) wywołaj menu trybu **Dyktafon-odtwarzanie (Play)**.
- Wybierz pozycję **Wybór katalogu**, aby ustawić folder, w którym znajdują się pliki z nagraniami.
- Wybierz pozycję **Kasuj plik**, aby skasować plik nagrania.

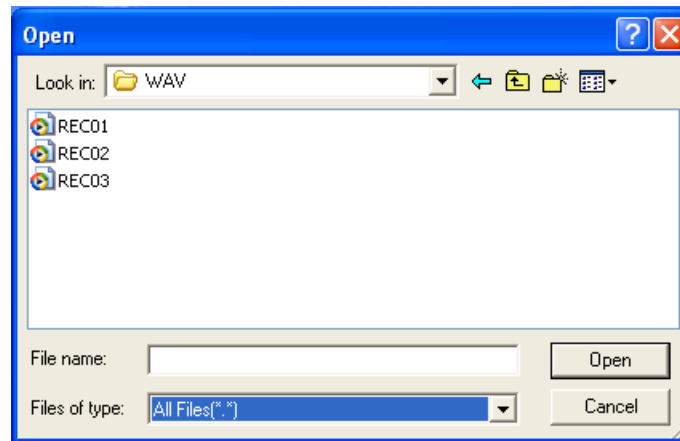
Uwaga!

Po zainstalowaniu programu **Sound Converter** istnieje możliwość konwersji plików z formatu **ACT** do formatu **WAV**.

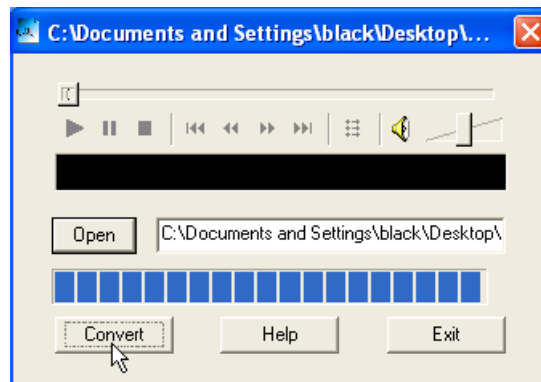
- Uruchom program **Sound Converter** i naciśnij przycisk **Open**.



- Wybierz plik **ACT** przeznaczony do konwersji.



- Naciśnij przycisk **Convert**, aby rozpocząć konwersję.



## 6. Radio FM

### 6.1. Podstawowe operacje

- Ustaw przełącznik **Wł./Wył. (Power)** w pozycji **Włączony (ON)**.
- W przypadku, gdy odtwarzacz był w trybie uśpienia naciśnij i przytrzymaj przycisk (▶II).
- Za pomocą (◀◀) lub (▶▶) wybierz w menu tryb **Radio FM (Radio)** i uruchom go.
- Radio rozpocznie odbieranie ostatnio ustawionej stacji.
- Używając przycisków (◀◀) lub (▶▶) przestawisz odbiornik na inną częstotliwość obierania.
- Używając przycisków (+) lub (-) zwiększ lub zmniejsz siłę głosu.
- Naciśnij przycisk (▶II), aby przejść do następnej zapisanej w pamięci stacji.

### 6.2. Ustawienia trybu Radio FM

#### 6.2.1. Programowanie radia

- Ustaw przełącznik **Wł./Wył. (Power)** w pozycji **Włączony (ON)**.
- W przypadku, gdy odtwarzacz był w trybie uśpienia naciśnij i przytrzymaj przycisk (▶II).
- Za pomocą przycisków (◀◀) lub (▶▶) wybierz w menu tryb **Radio FM** i uruchom go.
- Przy pomocy przycisków (◀◀) lub (▶▶) nastaw ręcznie częstotliwość stacji.
- Za pomocą mode (**M**) wywołaj menu trybu **Radio FM**.
- Wybierz opcję **Zapisz stację**
- Jeżeli chcesz automatycznie ustawić częstotliwości stacji wybierz opcję **Strojenie automatyczne (Auto Search)**. Odbiornik sam przeszuka cały zakres i zapamięta wszystkie (max 20) stacje o odpowiednim poziomie sygnału.
- Jeżeli chcesz wybierać z pośród ustawionych stacji, naciśnij przycisk (▶II)

#### 6.2.2. Nagrywanie z radia

- Za pomocą mode (**M**) wywołaj menu trybu **Radio FM**.
- Wybierz opcję **Nagrywanie (Record)**.
- Uruchomi się tryb nagrywania, by uruchomić nagrywanie naciśnij przycisk (▶II), by zatrzymać lub wznowić naciśnij przycisk (▶II).
- Naciśnij mode (**M**), by zapisać nagranie z radia.

#### 6.2.3. Zapisanie stacji

- Za pomocą mode (**M**) wywołaj menu trybu **Radio FM**.
- Wybierz opcję **Zapisz stację**.
- Naciśnij mode (**M**), aby zapisać stację do pamięci.

## 6.2.4. Usunięcie stacji

- Za pomocą mode (**M**) wywołaj menu trybu **Radio FM**.
- Wybierz opcję **Kasuj stację** lub **Kasuj wszystko**.
- Naciśnij mode (**M**), aby potwierdzić wybór.

## 6.2.5. Ustawienie zakresu

- Za pomocą mode (**M**) wywołaj menu trybu **Radio FM**.
- Wybierz opcję **Zakres 87-108MHz** lub **Zakres 76-90MHz**.
- Ustaw jeden z dwóch zakresów częstotliwości.
- Naciśnij mode (**M**), aby potwierdzić wybór.

# 7. Przeglądanie obrazów

## 7.1. Rozpoczęcie przeglądania obrazów

- Ustaw przełącznik **Wł./Wył. (Power)** w pozycji **Włączony (ON)**.
- W przypadku, gdy odtwarzacz był w trybie uśpienia naciśnij i przytrzymaj przycisk (**▶II**).
- Za pomocą (**◀◀**) lub (**▶▶**) wybierz w menu tryb **Przeglądane obrazów (Picture)** i uruchom go.
- Posługując się (**◀◀**) lub (**▶▶**) wybierz właściwy plik z obrazem.
- Naciśnij przycisk (**▶II**), aby zobaczyć jego podgląd.
- Naciskając (**◀◀**) lub (**▶▶**) przejdź do poprzedniego lub następnego obrazu.

## 7.2. Ustawienia trybu Przeglądanie obrazów

- Ustaw przełącznik **Wł./Wył. (Power)** w pozycji **Włączony (ON)**.
- W przypadku, gdy odtwarzacz był w trybie uśpienia naciśnij i przytrzymaj przycisk (**▶II**).
- Za pomocą (**◀◀**) lub (**▶▶**) wybierz w menu tryb **Przeglądane obrazów (Photo)** i uruchom go.
- Za pomocą mode (**M**) wywołaj menu trybu **Przeglądane obrazów (Photo)**
- Wybierz pozycję **Wybór katalogu**, aby ustawić folder, w którym znajdują się obrazy do przeglądania.
- Wybierz pozycję **Ustawienia odtwarzania (Play set)**, aby ustawić tryb automatycznego lub ręcznego przeglądania obrazów. W przypadku wyboru automatycznego przeglądania ustaw czas pomiędzy wyświetleniem kolejnych obrazów.
- Wybierz pozycję **Kasuj plik** lub **Kasuj Wszystko**, aby skasować plik obrazka lub wszystkie pliki **jpg**.

## 8. Ustawienia odtwarzacza.

### 8.1. Wywołanie menu ustawień odtwarzacza

- Ustaw przełącznik **Wł./Wył. (Power)** w pozycji **Włączony (ON)**.
- W przypadku, gdy odtwarzacz był w trybie uśpienia naciśnij i przytrzymaj przycisk (▶||).
- Za pomocą (◀◀) lub (▶▶) wybierz w menu tryb **Ustawienia (Setting)** i uruchom go.
- Posługując się (◀◀) lub (▶▶) wybierz właściwą opcję.
- Ustaw właściwe parametry i potwierdź mode (**M**).

### 8.2. Tabela dostępnych pozycji menu ustawień

Data i czas (System Time)	Ustawienia bieżącej daty i godziny
Ekran (Lcd set)	Ustawienia ekranu
Język	Ustawienia języka menu
Oszczędzanie energii	Ustawienia czasu automatycznego wyłączenia urządzenia
Tryb Powtarzania	Ustawienia trybu powtarzania
Połączenie	Ustawienia trybu połączenia z komputerem
Ilość pamięci	Informacja o wielkości i zajętości pamięci
Wersja oprogramowania (firmware)	Informacja o wersji wewnętrznego oprogramowania (firmware)
Aktualizacja oprogramowania (Upgrade)	Tryb aktualizacji wewnętrznego oprogramowania (firmware)
Wyjście	Wyjście z trybu Ustawienia

### 8.3. Opis ustawień

#### 8.3.1. Data i czas

- Wejdź do opcji **Data i czas (System time)**.
- Używając przycisków (+) lub (-) przejdź do poprzedniego lub następnego pola daty.
- Używając przycisków (◀◀) lub (▶▶) ustaw właściwą wartość w wybranym polu.
- Zapisz ustawienia naciskając mode (**M**).

#### 8.3.2. Ekran

- Wejdź do opcji **Ekran (Lcd set)**.
- W pozycji **Black** ustaw czas, po jakim wyświetlacz zostanie wygaszony.
- Zapisz ustawienia naciskając mode (**M**).

### 8.3.3. Język

- Wejdź do opcji **Język** (*Language*).
- Używając przycisków (◀) lub (▶) wybierz właściwy język.
- Zapisz ustawienia naciskając mode (M).

### 8.3.4. Oszczędzanie energii

- Wejdź do opcji **Oszczędzanie energii**.
- W opcji **Za ile sekund** ustaw w sekundach czas bezczynności, po którym odtwarzacz wyłączy się automatycznie, jeśli nie jest używany. Ustawienie czasu na 0 spowoduje wyłączenie tej funkcji.
- W opcji **Za ile minut** ustaw w minutach czas, po którym odtwarzacz wyłączy się automatycznie podczas normalnego użytkowania. Ustawienie to jest pamiętane tylko do najbliższego wyłączenia urządzenia.
- Zapisz ustawienia naciskając mode (M).

### 8.3.5. Tryb Powtarzania

- Wejdź do opcji **Tryb Powtarzania**.
- Wybierz opcję **Ręczne**, jeśli chcesz, aby w funkcji **A-B Powtórka** punkt **B** był ustawiany ręcznie.
- Wybierz opcję **Automatyczna**, jeśli chcesz, aby w funkcji **A-B Powtórka** punkt **B** był ustawiany automatycznie.
- Zapisz ustawienia naciskając mode (M).

### 8.3.6. Połączenie z PC

- Wejdź do opcji **Połączenie**
- Ustaw opcję **Wiele dysków** (*Multi drive*), jeśli chcesz, aby część pamięci urządzenia została wydzielona jako osobny dysk, na którym zapisywane dane zostaną zaszyfrowane.
- Ustaw opcję **Tylko normalnie**, jeśli chcesz, aby dostęp do całej pamięci odtwarzacza nie był szyfrowany.
- Ustaw opcję **Szyfrowane**, jeśli chcesz, aby dostęp do całej pamięci odtwarzacza był szyfrowany.
- Zapisz ustawienia naciskając mode (M).

### 8.3.7. Pamięć

- Wejdź do opcji **Ilość pamięci**. Zostanie wyświetlona całkowita wielkość pamięci odtwarzacza oraz procent jej wykorzystania.

### 8.3.8. Wersja firmware (oprogramowania)

- Wejdź do opcji **Wersja firmware**. Zostaną wyświetlone informacje na temat wersji zainstalowanego w odtwarzaczu oprogramowania.

### 8.3.9. Aktualizacja oprogramowania (Upgrade)

- Wejdź do opcji **Aktualizacja oprogramowania (Upgrade)**.
- Zostanie wyświetlona grafika aktualizacji oprogramowania.
- Odtwarzacz będzie oczekiwał na aktualizację oprogramowania.

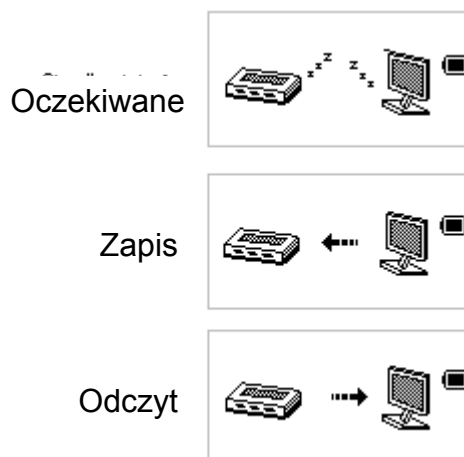
Szczegółowy opis znajduje się w punkcie **10** niniejszej instrukcji.

## 9. Praca jako dysk USB

Odtwarzacz widoczny jest przez system operacyjny jako **Dysk wymienny**. Urządzenie nie wymaga sterowników w następujących systemach operacyjnych: Windows 2000/XP/Vista i wyższe oraz Mac OS 10.3 i wyższe oraz Linux Redhat 8.0 i wyższe

Odtwarzacz po podłączeniu przez port USB, zaczyna pobierać zasilanie z komputera ale nie ładuje wymiennego akumulatora.

Podczas podłączenia odtwarzacza do komputera na jego wyświetlaczu wyświetlana jest informacja o stanie połączenia i kierunku przesyłanych danych.



## 10. Aktualizacja wewnętrznego oprogramowania

Odtwarzacz umożliwia aktualizację wewnętrznego oprogramowania. Do przeprowadzenia tej operacji wymagane jest zainstalowanie specjalnego oprogramowania znajdującego się na płycie dostarczone razem z urządzeniem ale na płycie nie znajdziesz pliku z oprogramowaniem do odtwarzacza.

**!!! Pamiętaj że aktualizacje oprogramowania robisz na swoją odpowiedzialności i cokolwiek się stanie stracisz gwarancje !!!**

### 10.1. Wykonanie aktualizacji oprogramowania

- Ustaw przełącznik **Wł./Wył. (Power)** w pozycji **Włączony (ON)**.
- W przypadku, gdy odtwarzacz był w trybie uśpienia naciśnij i przytrzymaj przycisk (▶||).
- Za pomocą (◀◀) lub (▶▶) wybierz w menu tryb **Ustawienia (Setting)** i uruchom go.
- Posługując się (◀◀) lub (▶▶) wybierz właściwą opcję **Aktualizacja oprogramowania (Upgrade)**.
- Potwierdź mode (**M**).
- Podłącz odtwarzacz do komputera PC.
- Uruchom program **MP3 Player Update**.
- Wybierz plik z nowym oprogramowaniem.
- Naciśnij przycisk **Start**, aby uruchomić aktualizację.
- Po prawidłowym wykonaniu aktualizacji wewnętrznego oprogramowania na wyświetlaczu pojawi się poniższy ekran.

Uwagi!

- Aktualizacja oprogramowania jest przeznaczona do polepszania osiągnięć odtwarzacza. Jeśli jesteś zadowolony z obecnego oprogramowania nie musisz jej wykonywać.
- Źle wykonana aktualizacja może uszkodzić odtwarzacz. Zalecamy, aby aktualizację wykonywała osoba posiadająca podstawową wiedzę na temat komputerów i urządzeń z nimi współpracujących.
- Oprogramowanie przeznaczone dla innego modelu odtwarzacza nie może być wykorzystane do aktualizacji Twojego urządzenia.
- **Producent nie udostępnia oprogramowanie i jest on niedostępny w Internecie, więc ta funkcja w odtwarzaczu jest zupełnie nie potrzebna.**

## 11. Inne funkcje

### 11.1. Wybór folderu

Możesz przechowywać swoje pliki w różnych folderach dzieląc je na przykład według typów. Podział plików i nazewnictwo folderów należy wykonać za pośrednictwem komputera. W jednym folderze możesz utworzyć do 99 podfolderów, a w jednym folderze nie może być więcej niż 99 plików.

Aby przypisać poszczególne foldery do danego trybu pracy odtwarzacza wykonaj następujące czynności.

- Ustaw przełącznik **Wł./Wył. (Power)** w pozycji **Włączony (ON)**.
- W przypadku, gdy odtwarzacz był w trybie uśpienia naciśnij i przytrzymaj przycisk (▶||).
- Jeśli jest taka potrzeba to zatrzymaj odtwarzanie plików.
- Za pomocą mode (**M**) wywołaj menu wybranego trybu.
- Wybierz pozycję **Wybór katalogu**, aby ustawić folder.
- Naciskając (◀◀) lub (▶▶) przejdź do właściwego katalogu.
- Zapisz ustawienia naciskając mode (**M**).

### 11.2. Usuwanie plików i ustawionych stacji radiowych

- Ustaw przełącznik **Wł./Wył.** w pozycji **Włączony (ON)**.
- W przypadku, gdy odtwarzacz był w trybie uśpienia naciśnij i przytrzymaj przycisk (▶||).
- Jeśli jest taka potrzeba to zatrzymaj odtwarzanie plików.
- Za pomocą mode (**M**) wywołaj menu wybranego trybu.
- Wybierz pozycję **Kasuj plik** lub **Kasuj wszystko**.
- Wybierz odpowiedni folder lub plik do usunięcia.
- Naciskając (▶▶) potwierdź usunięcie danych.
- Naciskając mode (**M**) skasuj dane.

Uwagi!








- Opcja **Kasuj wszystko** usuwa tylko dane z aktualnie wybranego katalogu (wybranie tej opcji podczas odtwarzania plików zapisanych dyktafonem nie spowoduje usunięcia plików w folderze z muzyką).
- Podczas kasowania plików z poziomu komputera upewnij się przed jego odłączeniem, że operacja kasowania dobiegła końca. W przeciwnym wypadku dane mogą nie zostać całkowicie usunięte.
- Możesz skorzystać z programu **MP3 Player Disk Manager** by sformatować odtwarzacz

### 11.3. Tryby odtwarzania utworów.

Podczas odtwarzania plików z muzyką lub nagranych przez dyktafon możliwe jest wybranie kilku trybów pracy odtwarzacza.

Wybierzesz interesujący Cię sposób odtwarzania wykonując poniższe czynności:

- Za pomocą mode (**M**) wywołaj menu wybranego trybu.
- Wybierz pozycję **Powtórz**.
- Naciskając (◀◀) lub (▶▶) wybierz właściwą opcję.
- Potwierdź wybór naciskając mode (**M**).

	Tryb pracy	Opis
	Normalnie	Odtwarza utwory w kolejności
	Powtór raz	Powtarza jeden utwór
	Katalog	Odtwarza utwory w kolejności z jednego foldera
	Powtór katalog	Powtarza utwory z jednego foldera
	Powtór wszystko	Powtarza wszystkie utwory
	Losowo	Odtwarza utwory w losowej kolejności
	Początek	Odtwarza początkowe kilka sekund utworu

### 11.4. Szybkość odtwarzania

Podczas słuchania plików z muzyką (tylko w formacie mp3) lub nagranych przez dyktafon możliwe jest regulowanie prędkości ich odtwarzania.

Zwiększysz lub zmniejszysz prędkość odtwarzania wykonując poniższe czynności:




- Za pomocą mode (**M**) wywołaj menu wybranego trybu.
- Wybierz pozycję Prędkość.
- Naciskając (◀◀) lub (▶▶) ustaw właściwą prędkość.
- Potwierdź wybór naciskając mode (**M**).

### 11.5. Powtarzanie fragmentu utworu lub nagrania



Odtwarzacz umożliwia wybranie wycinka utworu lub nagrania a następnie powtarzanie wybranego fragmentu. Dodatkowo istnieje możliwość zapisu nagrania o takiej samej długości jak wybrany wycinek i porównania ich (tylko w trybie odtwarzania utworów).

#### 11.5.1. Wybór fragmentu



- Ustaw przełącznik **Wł./Wył. (Power)** w pozycji **Włączony (ON)**.
- W przypadku, gdy odtwarzacz był w trybie uśpienia naciśnij i przytrzymaj przycisk (▶▶).
- Wybierz tryb **Odtwarzanie muzyki (Music)** lub **Dyktafon-odtwarzanie (Record)** a następnie włącz odtwarzanie pliku.
- Za pomocą mode (**M**) wywołaj menu wybranego trybu.

- Wybierz pozycję **Powtóż fragment**. Na wyświetlaczu pojawi się ikona  z migającą literą **A**.
- Naciskając przycisk (▶▶) ustaw początek fragmentu (punkt **A**). Na wyświetlaczu pojawi się ikona  z migającą literą **B**.
- Naciskając przycisk (▶▶) ustaw koniec fragmentu (punkt **B**).
- Na wyświetlaczu pojawi się ikona  ze świecącymi ciągle literami **A** i **B**. Urządzenie odtworzy ustaloną ilość razy zaznaczony fragment.
- Po zakończeniu powtarzania odtwarzacz powróci do odtwarzania wybranego utworu i będzie oczekiwał na wybranie nowego fragmentu.
- Naciskając mode (**M**) zakończymy działanie funkcji **Powtóż fragment**.

### 11.5.2. Zapis własnego fragmentu

- Po wybraniu fragmentu do powtarzania naciśnij (▶▶). Na wyświetlaczu pojawi się ikona  i rozpocznie nagrywanie. Czas nagrania będzie identyczny z długością wybranego fragmentu.
- Po zakończeniu nagrania na wyświetlaczu pojawi się ikona .
- Odtwarzacz rozpocznie odtwarzanie wybranego fragmentu i jeżeli w czasie jego trwania nie naciśniesz żadnego przycisku to ponownie rozpocznie nagrywanie Twojego fragmentu.
- Naciskając mode (**M**) zakończymy działanie funkcji **Powtóż fragment**.

### 11.5.3. Porównywanie fragmentów

- Po zapisaniu własnego fragmentu naciśnij (▶▶).
- Na wyświetlaczu pojawi się ikona  i rozpocznie odtwarzanie nagranego fragmentu.
- Po jego zakończeniu na wyświetlaczu pojawi się ikona  i rozpocznie odtwarzanie oryginalnego fragmentu.
- Odtwarzacz będzie powtarzał wybrane fragmenty w nieskończoność aż do naciśnięcia mode (**M**).
- Naciskając mode (**M**) zakończymy działanie funkcji **Powtóż fragment**.

### 11.5.4. Ustawienie liczby powtórek

- Za pomocą mode (**M**) wywołaj menu wybranego trybu.
- Wybierz pozycję **Powtóż / ILE**.
- Naciskając przyciski (◀◀) lub (▶▶) ustaw właściwą ilość powtórek.
- Potwierdź wybór naciskając mode (**M**).

### 11.5.5. Ustawienie przerwy pomiędzy powtórkami

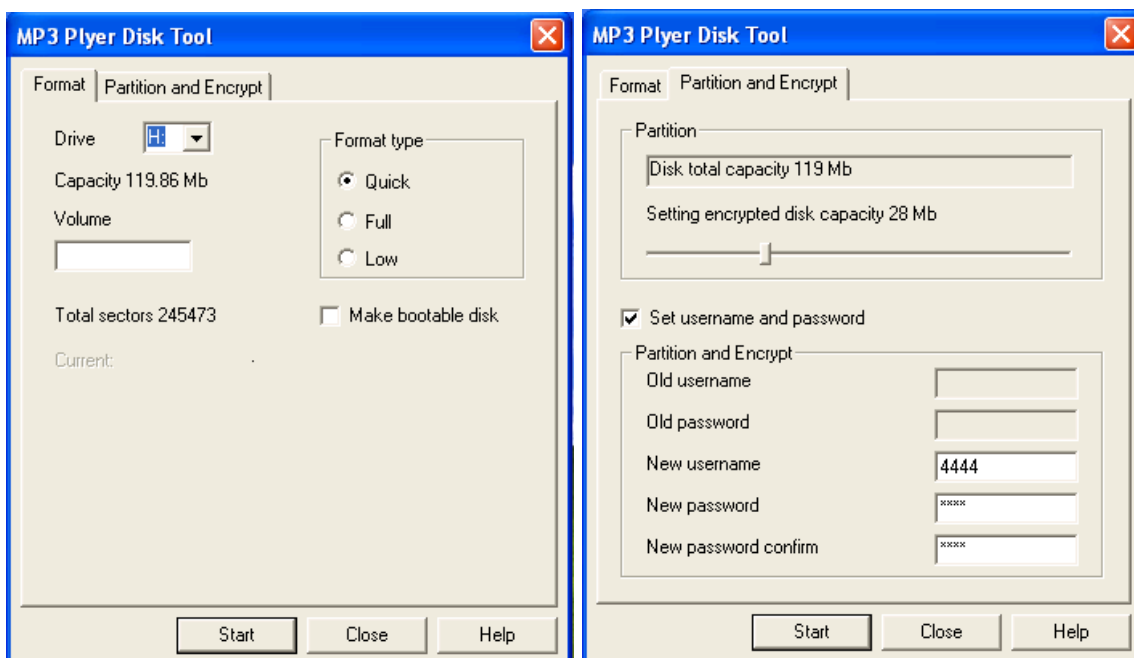
- Za pomocą mode (**M**) wywołaj menu wybranego trybu.
- Wybierz pozycję **Powtóż / PRZERWY**.
- Naciskając przyciski (◀◀) lub (▶▶) ustaw właściwy odstęp pomiędzy kolejnymi powtórzeniami.
- Potwierdź wybór naciskając mode (**M**).

## 12. Szyfrowanie danych

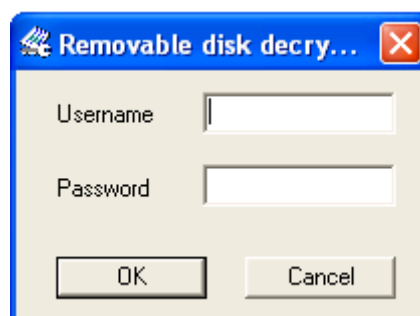
Wielu użytkowników wykorzystuje odtwarzacze MP3 jako dysk USB służący do przenoszenia plików. Aby zabezpieczyć przechowywane w odtwarzaczu prywatne dane został on wyposażony w funkcję **Prywatne dane (Private space)**. Za jej pomocą można podzielić dysk USB na dwie partycje. Do jednej dostęp będzie ogólny natomiast do drugiej można się będzie dostać tylko po podaniu hasła.

Funkcję **Private space** uruchomisz wykonując poniższe czynności:

- Podłącz odtwarzacz za pomocą przewodu do gniazda USB Twojego komputera.
- Uruchom dostarczony na płycie CD wraz z odtwarzaczem program **MP3 Player Disk Tool**.
- Użyj narzędzia do formatowania. Przejdź do zakładki **Partition and encrypt**. Ustaw odpowiednią wielkość szyfrowanej partycji, wprowadź nazwę i hasło użytkownika. Następnie naciśnij przycisk **Start**.
- Po zakończeniu tworzenia partycji naciśnij przycisk **OK**. Powinieneś zobaczyć dwa dyski wymienne. Dostęp do drugiego z nich będzie chroniony hasłem.



- Aby uzyskać dostęp do zaszyfrowanego dysku otwórz go i uruchom znajdujący się w nim program **RdiskDecrypt.exe**. Wprowadź nazwę i hasło użytkownika. Jeśli wprowadziłeś poprawne dane uzyskasz pełny dostęp do zaszyfrowanej partycji.



- Hasło i nazwa użytkownika wymagane są za każdym razem, gdy podłączysz odtwarzacz do komputera.

#### Uwagi!

- Podczas podziału pamięci odtwarzacza na dwie partycje możesz utracić zapisane w nim dane. Przed wykonaniem podziału skopiuj zawarte nim dane na dysk komputera.
- Nie zapomnij nazwy i hasła użytkownika! Jeśli nie będziesz ich pamiętał to nie będziesz mógł uzyskać dostępu do danych na zaszyfrowanym dysku.
- Dla komputerów wyposażonych w system operacyjny Windows w wersji starszej niż Windows 2000 SP4 nie jest możliwa praca z dwoma dyskami wymiennymi równocześnie. W tym przypadku ustaw w menu systemowym odtwarzacza pracę z jednym dyskiem, w zależności od potrzeby zakodowanym lub z nie zakodowanym.

## 13. Usuwanie problemów

Brak zasilania	<ul style="list-style-type: none"> <li>• Sprawdź czy bateria jest prawidłowo włożona.</li> <li>• Sprawdź czy przełącznik <b>Wł./Wył.</b> jest ustawiony w pozycji <b>ON</b>.</li> <li>• Zobacz czy ładowarka jest sprawna (sprawdź czy świecą diody)</li> </ul>
Brak dźwięku w słuchawkach	<ul style="list-style-type: none"> <li>• Sprawdź czy głośność nie jest ustawiona na <b>0</b>.</li> <li>• Sprawdź czy wtyczka od słuchawek jest prawidłowo włożona do gniazda w odtwarzaczu.</li> <li>• Sprawdź czy wtyczka ze słuchawek nie jest zabrudzona.</li> <li>• Plik MP3 jest słabej jakości lub jest uszkodzony.</li> </ul>
Niepoprawne znaki w menu	<ul style="list-style-type: none"> <li>• Sprawdź czy jest ustawiony właściwy język menu</li> </ul>
Słaby odbiór stacji	<ul style="list-style-type: none"> <li>• Zmień pozycję przewodu słuchawkowego i odtwarzacza</li> <li>• Wyłącz elektryczne urządzenie znajdujące się blisko odtwarzacza</li> <li>• Ustaw poprawną częstotliwość odbieranej stacji</li> </ul>
Błędy podczas przegrywania plików z i do odtwarzacza	<ul style="list-style-type: none"> <li>• Sprawdź czy przewód USB nie jest uszkodzony i czy jest prawidłowo podłączony.</li> <li>• Sprawdź czy jest prawidłowo zainstalowany sterownik.</li> <li>• Sprawdź czy pamięć odtwarzacza nie jest zapełniona.</li> </ul>
Problem z ładowaniem	<ul style="list-style-type: none"> <li>• Sprawdź czy w czasie ładowania przełącznik <b>Wł./Wył.</b> jest ustawiony w pozycji <b>ON</b>.</li> <li>• Sprawdź czy ładowarka jest sprawna.</li> </ul>
Disk error (Disk empty)	<ul style="list-style-type: none"> <li>• Podłącz odtwarzacz do komputera i sformatuj go w systemie plików FAT a jeżeli odtwarzacz jest o pojemności 4GB lub większy w systemie plików FAT32</li> <li>• Jeżeli partycja jest prawidłowa i widać że jest zapełniona, a nie widać plików - sformatuj dysk</li> </ul>
Błędy przy uruchomieniu programu do konwersji	<ul style="list-style-type: none"> <li>• Sprawdź czy do końca zainstalowałeś program <b>AMV Converter</b></li> <li>• Sprawdź czy masz zainstalowany DirectX 9.0c lub nowszy</li> <li>• Sprawdź czy masz zainstalowany Windows Media Player 9 lub nowszy</li> <li>• Sprawdź czy masz zainstalowane kodeki</li> </ul>

## 14. Specyfikacja

Wymiary	78 x 41 x 13 mm	
Waga	51g	
LCD	2.0" TFT, rozdzielczość (220 x 176)	
Połączenie z PC	USB 2.0 FS	
Dostępne pamięci	512MB/1GB/2GB/4GB	
Bateria	Maksymalny czas zasilania: zależy od zastosowanej baterii	
Zapis	Częstotliwość	8KHz
	Format plików	WAV (32K bps), ACT(8K bps)
	Czas nagrywania	35 godzin (dla ACT,128M Flash)
MP3 WMA WMV ASF	Moc wyjściowa	2 x 10mW, 32Ω
	MP3 przepustowość	8K bps – 320K bps
	WMA, WMV, ASF przepustowość	5K bps – 384K bps
	Pasma przenoszenia	20Hz to 20KHz
	SNR (sygnał/szum)	85dB
	Zniekształcenia	<0.05%
Radio FM	Zakres obieranych fal	76MHz – 96MHz / 87MHz – 108MHz
	Pamięć stacji	20+20
	Moc wyjściowa	2 x 10mW, 32Ω
	SNR (sygnał/szum)	45dB
Obsługiwane pliki	Audio: MP1,MP2,MP3,WMA,WMV,ASF,WAV,OGG	
	Video: AVI,ASV,WMV,MPG,MPEG,DAT,RM,RAM,RMVB,MOV,VOB,SWF, AMV po konwersji na AMV	
	Obraz: JPEG	
	Nagrywanie: WAV, ACT	
Temperatura pracy	Od 5 do 40 °C	
Języki menu	Chiński, chiński – Tajwan, japoński, koreański, angielski, francuski, włoski, niemiecki, hiszpański, szwedzki, portugalski, duński, holenderski, rosyjski, czeski, <b>polski</b> , turecki, hebrajski	
System operacyjny	Windows 98/SE/ME/2K/XP/Vista, Mac OS 10, Linux 2.4.2	