



**INSTUKCJA OBSŁUGI  
ODTWARZACZA  
D-WAVE  
9880/9910/9920/9930  
ver. 1.1**



[www.empire.com.pl](http://www.empire.com.pl)

## Spis treści

Wstęp.....	3
Cechy charakterystyczne.....	3
Uwagi.....	3
1. Opis odtwarzacza – Podstawowe funkcje.....	4
1.1. Wywoływanie menu.....	4
1.2. Przeglądanie.....	4
1.3. Wybieranie trybu pracy.....	4
1.4. Regulacja głośności.....	4
1.5. Wyłączanie / włączanie.....	4
1.6. Funkcje Start, Stop i Pauza.....	4
2. Przyciski.....	5
2.1. Przycisk Odtwarzaj.....	5
2.2. Przełącznik Wł. / Wył.....	5
2.3. Mode.....	5
2.4. Pozycje Głośniej / Ciszej.....	5
2.5. Pozycja Następny.....	5
2.6. Pozycja Poprzedni.....	5
3. Odtwarzanie muzyki.....	6
3.1. Podstawowe operacje.....	6
3.2. Equalizer.....	6
3.3. Wyświetlanie tekstów utworów.....	6
4. Dyktafon.....	7
4.1. Rozpoczęcie nagrywania.....	7
4.2. Ustawienia nagrywania.....	7
5. Radio FM.....	8
5.1. Podstawowe operacje.....	8
5.2. Ustawienia trybu Radio FM.....	8
5.2.1. Programowanie radia.....	8
5.2.2. Zapisanie stacji.....	8
5.2.3. Usunięcie stacji.....	9
6. Przeglądanie obrazów.....	9
7. Ustawienia odtwarzacza.....	9
7.1. Wywołanie menu ustawień odtwarzacza.....	9
7.2. Tabela dostępnych pozycji menu ustawień.....	9
8. Praca jako dysk USB.....	10
9. Wybór folderu.....	10
10. Konwersacja plików.....	11
11. Usuwanie problemów.....	14
12. Specyfikacja.....	15

## Wstęp

Dziękujemy Państwu za zakup nowego cyfrowego odtwarzacza MP4. Urządzenie to jest nowoczesnym produktem łączącym najnowsze technologie z łatwością obsługi. Obsługuje następujące formaty plików: *MP3*, *WMA*, *WMV*, *ASF*, *WAV*, *AVI*, *RM*, *VOB*, *DAT* oraz *RMVB*.

Jesteśmy przekonani, że perfekcyjna jakość dźwięku, wysoka niezawodność oraz piękny wygląd dostarczą Państwu wiele zadowolenia podczas jego używania.

## Cechy charakterystyczne

- Funkcja odtwarzania filmów.
- Funkcja przeglądania plików obrazów w formacie JPEG.
- Efektownie wyglądająca i ergonomiczna obudowa doskonale dopasowana do ręcznej obsługi.
- Odtwarzanie wielu formatów plików (*MP1*, *MP2*, *MP3*, *WMA*, *WMV*, *ASF* oraz *WAV*).
- Radio FM. Możliwość automatycznego lub ręcznego ustawienia i zapamiętania 40 ulubionych stacji radiowych (20 na każdy zakres).
- Dostęp do zasobów odtwarzacza jak do dysku twardego za pomocą komputera.
- Szyfrowany dostęp do części folderów zapisanych w pamięci odtwarzacza.
- Cyfrowego dyktafon. Umożliwia zapis dźwięków w formacie *WAV* oraz *ATC* za pomocą wbudowanego mikrofonu.
- Equalizer z siedmioma wbudowanymi ustawieniami: *Normal*, *Rock*, *Pop*, *Classic*, *Soft*, *Jazz* oraz *DBB*
- Różnorodne funkcje odtwarzania: po kolei, powtarzaj jeden utwór, powtarzaj folder, powtarzaj wszystko, odtwarzaj losowo, odtwarzaj fragmenty.
- Dwie funkcje automatycznego wyłączenia: po określonym czasie bezczynności oraz po upływie zadanego czasu.
- Graficzny interfejs obsługi odtwarzacza z animowanym menu.

## Uwagi

- Przeczytaj uważnie tą instrukcję zanim uruchomisz odtwarzacz.
- Zawartość tej instrukcji pozwoli Ci na pełne wykorzystywanie odtwarzacza.
- Zastrzegamy sobie prawo do wprowadzenia zmian do instrukcji bez wcześniejszego powiadomienia.
- Jeżeli opis funkcji zawarty w niniejszej instrukcji nie pasuje do funkcji Twojego odtwarzacza odwiedź naszą stronę [WWW](http://www.empire.com.pl), aby pobrać jej najnowszą wersję.

# **1. Opis odtwarzacza – Podstawowe funkcje**

## **1.1. Wywoływanie menu**

W zależności od funkcji aktualnie włączonej w odtwarzaczu naciskając „MODE” (M) wywołasz różne menu.

Menu główne dostępne jest po naciśnięciu i przytrzymaniu MODE podczas pracy odtwarzacza w dowolnym trybie.

Menu poszczególnych trybów dostępne są po naciśnięciu MODE podczas pracy odtwarzacza w danym trybie.

## **1.2. Przeglądanie**

Ustawiając MODE w pozycji (⏮) lub (⏭) przechodzisz do poprzedniej lub kolejnej pozycji menu, utworu, obrazu. Podczas odtwarzania muzyki przytrzymanie przycisku w wyżej wymienionych pozycjach spowoduje przewinięcie do tyłu lub do przodu odtwarzanego utworu.

## **1.3. Wybieranie trybu pracy**

Po naciśnięciu i przytrzymaniu MODE zostanie wyświetlone menu główne odtwarzacza. Posługując się MODE możesz wybrać jeden z dostępnych trybów pracy.

## **1.4. Regulacja głośności**

Ustawiając tryb muzyki, wideo lub radio naciśnij (VOL) a potem (⏮) lub (⏭) by zwiększasz lub zmniejszasz głośność odtwarzania muzyki, filmu.

## **1.5. Wyłączanie / włączanie**

Wyłączysz lub włączysz odtwarzacz po przez naciśnięcie i dłuższe przytrzymanie przycisku (⏻).

## **1.6. Funkcje Start, Stop i Pauza**

Rozpoczniesz, zatrzymasz lub zakończysz odtwarzanie lub nagrywanie naciskając tylko jeden przycisk (⏻).

Przycisk (⏻) służy również do szybkiego wychodzenia z menu poszczególnych trybów.

## **2. Przyciski**

### **2.1. Przycisk Odtwarzaj**

Za pomocą przycisku (▶||) wykonasz poniższe czynności:

- Włączenia odtwarzacza z trybu czuwania
- Wyłączenia odtwarzacza do trybu czuwania
- Rozpoczęcia odtwarzania lub nagrywania
- Zatrzymania odtwarzania lub nagrywania
- Zakończenia odtwarzania lub nagrywania

### **2.2. Przełącznik Wł. / Wył.**

Za pomocą przełącznika **Wł. / Wył. (Power)** włączysz lub wyłączysz odtwarzacz.

### **2.3. Mode**

Naciskając przycisk **MODE (M)** wywołasz menu główne lub menu poszczególnych trybów

### **2.4. Pozycje Głośniej / Ciszej**

Naciskając przycisk **(VOL)** a potem (◀◀) lub (▶▶) by zwiększasz lub zmniejszasz głośność odtwarzania muzyki, filmu.

### **2.5. Pozycja Następny**

Naciskając przycisk (▶▶) przejdziesz do kolejnej pozycji menu, przejdziesz do następnego utworu, zdjęcia lub przewiniesz utwór do przodu.

### **2.6. Pozycja Poprzedni**

Naciskając przycisk (◀◀) przejdziesz do poprzedniej pozycji menu, przejdziesz do poprzedniego utworu, zdjęcia lub przewiniesz utwór w tył.

## 3. Odtwarzanie muzyki

### 3.1. Podstawowe operacje

- Podłącz słuchawki do wejścia słuchawkowego.
- Ustaw przełącznik **Wł./Wył. (Power)** w pozycji **Włączony (ON)** a następnie naciśnij przycisk (▶||).
- W przypadku, gdy odtwarzacz był w trybie uśpienia naciśnij i przytrzymaj przycisk (▶||).
- Za pomocą przycisku **MODE (M)** wybierz w menu tryb **Odtwarzanie muzyki (MP3)** i uruchom go.
- Rozpocznij odtwarzanie przyciskiem (▶||).
- Naciskając przyciski (◀◀) lub (▶▶) przejdź do poprzedniego lub następnego utworu.
- Naciskając przycisk **(VOL)**, a potem (◀◀) lub (▶▶) by zwiększasz lub zmniejszasz głośność odtwarzania muzyki.

### 3.2 Equalizer

- Przyciskając **MENU (M)** wywołaj menu.
- Wybierz pozycję **Settings potem Music i EQ Select**
- Ponownie wciśnij **Menu (M)**, aby wejść do menu equalizera.
- Wybierz odpowiadające Ci ustawienie equalizera.

### 3.3. Wyświetlanie tekstów utworów

Odtwarzacz obsługuje wyświetlanie tekstów utworów zapisanych w formacie **\*.LRC**. Napisy możesz pobrać na przykład ze strony <http://powerlrc.atspace.com>.

- Pobierz lub przygotuj plik **\*.LRC**.
- Nadaj plikowi z tekstem taką samą nazwę jak plikowi z muzyką.
- Zapisz plik z tekstem w tym samym folderze, co plik z muzyką.
- Włącz tryb odtwarzania i rozpocznij odtwarzanie utworu.

## 4. Dyktafon

Przed rozpoczęciem nagrywania upewnij się, że bateria twojego odtwarzacza jest naładowana.

Urządzenie może nagrać 99 plików w każdym folderze.

### 4.1. Rozpoczęcie nagrywania

- Za pomocą MODE (**M**) wybierz w menu tryb **Dyktafon-nagrywanie (Record)** i uruchom go.
- Rozpocznij nagrywanie przyciskiem (▶II).
- Zatrzymaj nagrywanie przyciskiem (▶II). Cyfry wyświetlające czas nagrania zaczną migać.
- Kontynuuj nagrywanie przyciskiem (▶II).
- Zakończ nagrywanie naciskając i przytrzymując przycisk MODE (**M**).

Uwagi!

- Dyktafon zapisze nagranie w folderze ustawionym w menu trybu **Dyktafon-nagrywanie (Record)** w pozycji **Folder (Local Folder)**.
- W przypadku zapełnienia całej dostępnej pamięci na wyświetlaczu pojawi się napis **OVERFLOW albo DISK FULL**. Abyś mógł kontynuować nagrywanie usuń z pamięci urządzenia niepotrzebne pliki.
- W przypadku, gdy w bieżącym folderze zostanie zapisanych 99 plików z nagraniami na wyświetlaczu pojawi się napis **OVER RECORD**. Zmień folder i kontynuuj nagrywanie.

### 4.2. Ustawienia nagrywania

- Ustaw przełącznik **Wł./Wył. (Power)** w pozycji **Włączony (ON)**.
- W przypadku, gdy odtwarzacz był w trybie uśpienia naciśnij i przytrzymaj przycisk (▶II).
- Wybierz w menu tryb **Dyktafon (Record)** i uruchom go.
- Zakończ nagrywanie naciskając i przytrzymując przycisk (▶II) lub MODE (**M**).
- By rozpocząć nagrywanie naciśnij (▶II), by zatrzymać naciśnij raz (▶II), by ponownie wznowić naciśnij raz (▶II).
- By zapisać nagranie przytrzymaj MODE (**M**) lub przytrzymaj (▶II).
- Aby ustawić jakość nagrania przejdź do ustawień nagrania Settings/Record/REC Quality (High Quality – Wysoka jakość, General Quality – Normalna Jakość).
- By odsłuchać nagrania przejdź do Music.

## 5. Radio FM

### 5.1. Podstawowe operacje

- Ustaw przełącznik **Wł./Wył. (Power)** w pozycji **Włączony (ON)** a następnie przytrzymaj przycisk (▶II).
- W przypadku, gdy odtwarzacz był w trybie uśpienia naciśnij i przytrzymaj przycisk (▶II).
- Za pomocą MODE wybierz w menu tryb **Radio FM (FM Radio)** i uruchom go.
- Radio rozpocznie odbieranie ostatnio ustawionej stacji.
- W przypadku, gdy wybrany jest tryb pracy **Strojenie Ręczne (manual)** przełączając (◀◀) lub (▶▶) przestawisz na **Strojenie Automatycznie (auto)**, przestawiasz na **Pamięć stacji (mem)**, przestawiasz na **przejście (preset)** lub na **usunięcie stacji (del)**.
- Ustawiając manipulator w pozycji (**VOL**) zwiększ lub zmniejsz siłę głosu.
- Naciśnij przycisk (▶II), zaczniesz nagrywać radio, by zatrzymać nagrywanie z radia przytrzymaj przycisk (▶II).

### 5.2. Ustawienia trybu Radio FM

#### 5.2.1. Programowanie radia

- Ustaw przełącznik **Wł./Wył. (Power)** w pozycji **Włączony (ON)** a następnie przytrzymaj przycisk (▶II)
- W przypadku, gdy odtwarzacz był w trybie uśpienia naciśnij i przytrzymaj przycisk (▶II).
- Za pomocą manipulatora wybierz w menu tryb **Radio FM** i uruchom go.
- Za pomocą przycisku MODE (**M**) wywołaj menu trybu **Radio FM**.
- Jeżeli chcesz ręcznie ustawić częstotliwość wybierz opcję **Strojenie Ręczne (manual)**.
- Jeżeli chcesz automatycznie ustawić częstotliwości stacji wybierz opcję **Strojenie automatyczne (auto)**. Odbiornik sam przeszuka cały zakres i zapamięta wszystkie (max 40) stacje o odpowiednim poziomie sygnału.
- Jeżeli chcesz wybierać z pośród ustawionych stacji wybierz opcję **Ustawione stacje (preset)**.

#### 5.2.2. Zapisanie stacji

- Za pomocą **MODE (M)** wywołaj menu trybu **Radio FM**.
- Wybierz opcję **Zapisz stację (mem)**.
- Wybierz z listy wolne pole i naciśnij przycisk (▶II).

### 5.2.3. Usunięcie stacji

- Za pomocą **MODE (M)** wywołaj menu trybu **Radio FM**.
- Wybierz opcję **Usuń stację (del)**.
- Wybierz z listy stację którą chcesz usunąć i naciśnij przycisk (▶II).

## 6. Przeglądanie obrazów

- Ustaw przełącznik **Wł./Wył. (Power)** w pozycji **Włączony (ON)** a następnie przytrzymaj przycisk (▶II)
- W przypadku, gdy odtwarzacz był w trybie uśpienia naciśnij i przytrzymaj przycisk (▶II).
- Za pomocą **MODE (M)** wybierz w menu tryb **Przeglądane obrazów (Photo)** i uruchom go.
- Posługując się przyciskami (◀◀) lub (▶▶) wybierz właściwy plik z obrazem.
- Naciśnij przycisk **MODE (M)**, aby zobaczyć jego podgląd.
- Ustawiając przycisków (◀◀) lub (▶▶) przejdź do poprzedniego lub następnego obrazu.

## 7. Ustawienia odtwarzacza.

### 7.1. Wywołanie menu ustawień odtwarzacza

- Ustaw przełącznik **Wł./Wył. (Power)** w pozycji **Włączony (ON)** a następnie przytrzymaj przycisk (▶II).
- W przypadku, gdy odtwarzacz był w trybie uśpienia naciśnij i przytrzymaj przycisk (▶II).
- Za pomocą **MODE (M)** wybierz w menu tryb **Ustawienia (Setup)** i uruchom go.
- Ustaw właściwe parametry i potwierdź **MODE (M)**.

### 7.2. Tabela dostępnych pozycji menu ustawień

Muzyka (Music)	Ustawienia muzyki
- Tryb powtarzania ( Repeat Mode)	Ustawienia związane z powtarzaniem plików: Once – jeden raz, Repeat 1 – powtarzanie jednego pliku, Folder once – jeden raz folder, Folder Repeat – cały czas folder, All Once – wszystkie jeden raz, All Repeat – Wszystkie cały czas, Intro- wszystkie po 15 s
- Tryb grania (Play Mode)	Ustawienia związane z odtwarzaniem plików: Order – po kolei, Shuffle losowo
- Wybór Equalizera (EQ Select)	Wybierasz rodzaj equalizera
- Osobiste Ustawienie Equalizera (User EQ Set)	Tutaj ustawiasz swoje osobiste ustawienie Equalizera
FM Radio	Ustawienia Radia

- Ustawienia stereo (Stereo SW)	Wł/Wył Stereo
- FM Region	Wybierasz region świata
Nagrywanie (Record)	Ustawienia dyktafonu
- REC Quality	Jakość nagrania
- REC Volume	Głośność nagrania
Ustawienie Wyświetlacza (Display)	Ustawienia wyświetlacza odtwarzacza mp4
- Czas podświetlenia (Blight Time)	Ustawia się czas podświetlenia od 5-30 sec lub cały czas (Always On)
- Jasność podświetlenia (Lum)	Wybierasz jasności podświetlenia
- Tryb podświetlania (Blight Mode)	Wybierasz tryb podświetlania w trybie bezczynności do wyboru Normal lub Power Save (wyłączenie podświetlania)
Oszczędzanie energii (Power off)	Ustawienia czasu automatycznego wyłączenia urządzenia
Powtarzanie (Charge set)	Ustawienia trybu powtarzania
Połączenie z PC (Replay mode)	Ustawienia trybu połączenia z komputerem
Pamięć (Online Mode)	Informacja o wielkości i zajętości pamięci
Wersja oprogramowania (Memory info.)	Informacja o wersji wewnętrznego oprogramowania (firmware)
Aktualizacja oprogramowania (F/W version)	Tryb aktualizacji wewnętrznego oprogramowania (firmware)
Wyjście (F/W upgrade)	Wyjście z trybu Ustawienia

## 8. Praca jako dysk USB

Odtwarzacz widoczny jest przez system operacyjny jako **Dysk wymienny**. Urządzenie nie wymaga sterowników w następujących systemach operacyjnych: Windows 2000/XP/Vista i wyższe oraz Mac OS 10.3 i wyższe oraz Linux Redhat 8.0 i wyższe

Odtwarzacz po podłączeniu przez port USB, zaczyna pobierać zasilanie z komputera.

Podczas podłączenia odtwarzacza do komputera na jego wyświetlaczu wyświetlana jest informacja o stanie połączenia i kierunku przesyłanych danych.

## 9. Wybór folderu

Możesz przechowywać swoje pliki w różnych folderach dzieląc je na przykład według typów. Podział plików i nazewnictwo folderów należy wykonać za pośrednictwem komputera. W jednym folderze możesz utworzyć do 99 podfolderów.

Aby przypisać poszczególne foldery do danego trybu pracy odtwarzacza wykonaj następujące czynności.

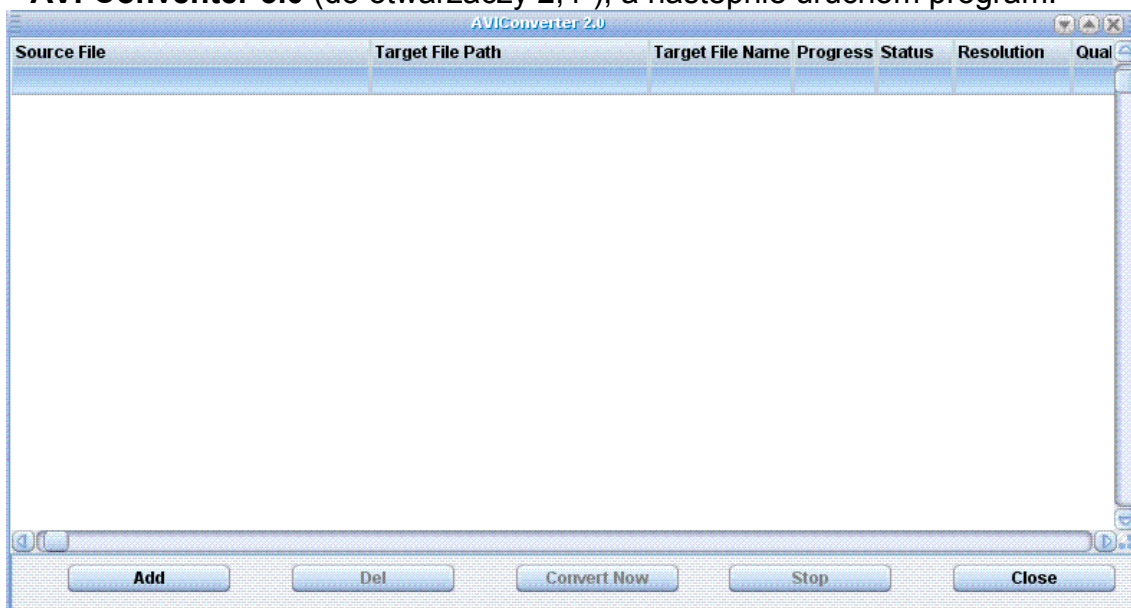
- Ustaw przełącznik **Wł./Wył. (Power)** w pozycji **Włączony (ON)** a następnie przytrzymaj przycisk (▶||).

- W przypadku, gdy odtwarzacz był w trybie uśpienia naciśnij i przytrzymaj przycisk (▶||).
- Jeśli jest taka potrzeba to zatrzymaj odtwarzanie plików.
- Za pomocą **MODE (M)** wywołaj menu wybranego trybu.
- Używając przycisków (◀◀) lub (▶▶) przejdź do właściwego katalogu.
- Zapisz ustawienia naciskając **MODE (M)**

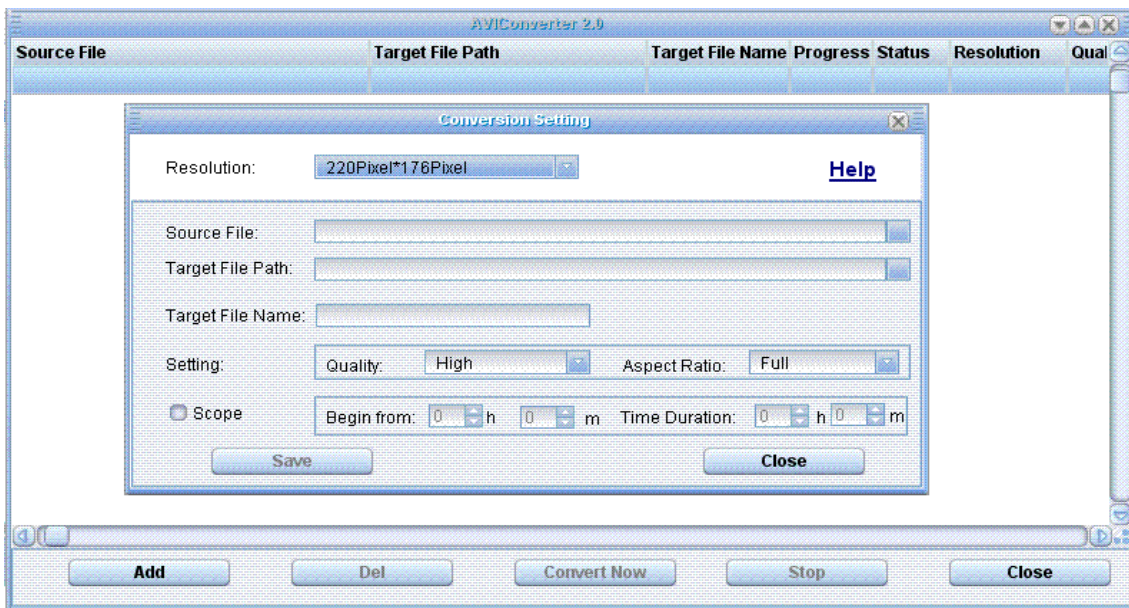
## 10. Konwersacja plików

Ten odtwarzacz odtwarza pliki *AVI*, *RMBV*, *RM*, *WMA*, *WMV* tylko przez skonwertowanie do rozszerzenia *AVI*, programem **AVI Converter 2.0** lub **AV Converter 1.0** dołączonym na płycie lub znajdującym się na stronie [www.empire-audio.eu](http://www.empire-audio.eu)

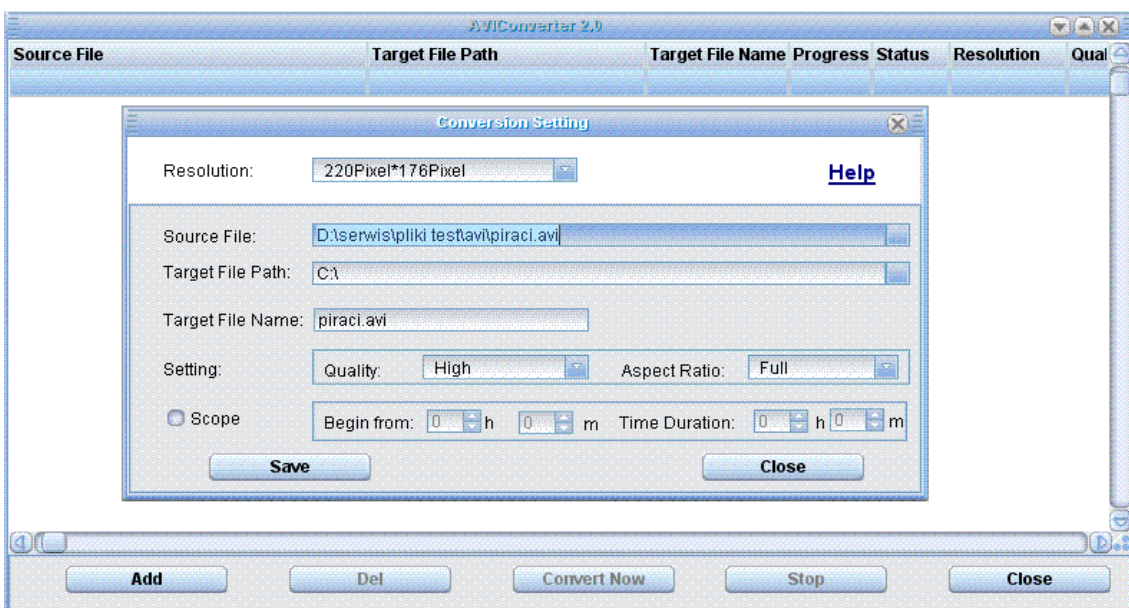
1. Zainstaluj program **AVI Converter 2.0** (do odtwarzaczy 2"-2,2") lub **AVI Converter 3.0** (do odtwarzaczy 2,4"), a następnie uruchom program:



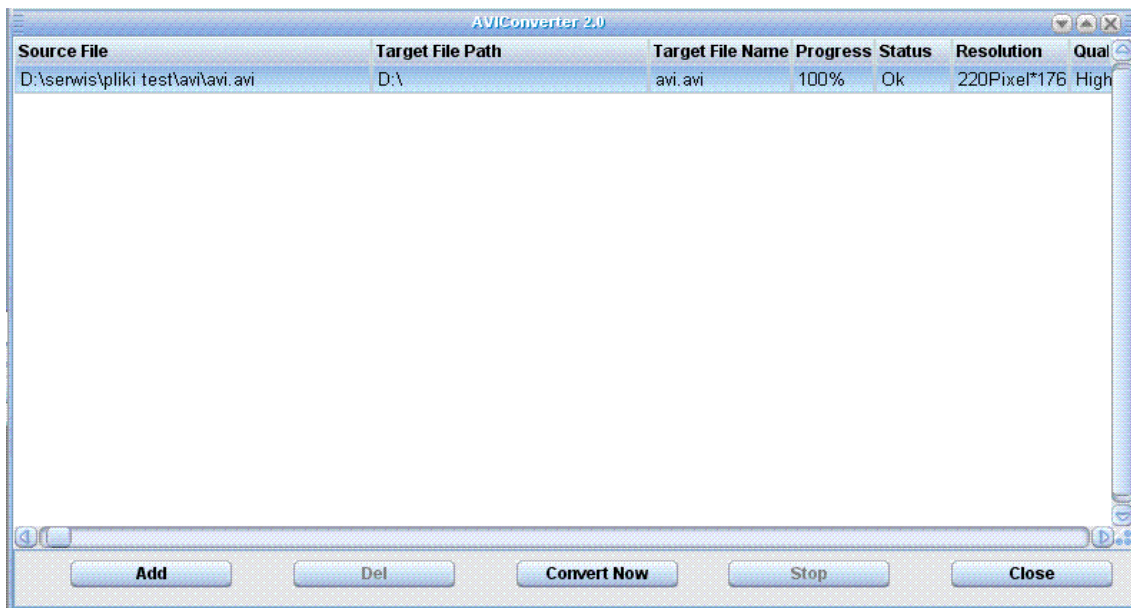
2. Kliknij „Add”, pojawi się nowe okno:



3. Wybierz odpowiednia rozdzielczość wyświetlacza, wybierz plik który chcesz skonwertować a następnie wybierz miejsce docelowe gdzie program ma zapisać skonwertowany plik. Następnie wciśnij SAVE.



4. Gdy zapisałeś plik możesz dołączyć inne pliki lub zacząć konwertowanie przez naciśnięcie przycisku CONVERT NOW.



5. Gdy program skonwertuje plik (powinien pokazać status OK) możesz wgrać plik za pomocą komputera i kabla USB na odtwarzacz mp4.
6. BŁĘDY: Gdy wyskoczą błędy przy konwersji pliku lub podczas uruchomieniu programu. Sprawdź czy dobrze zainstalowałeś program, sprawdź czy twój system ma zainstalowany DirectX 9.0c lub nowszy i Windows Media Player 9 lub nowszy. Gdy zainstalujesz wszystko uruchom komputer ponownie, błędy nie powinny się pojawić.

## 11. Usuwanie problemów

Brak zasilania	<ul style="list-style-type: none"><li>• Sprawdź czy przełącznik <b>Wł./Wył.</b> jest ustawiony w pozycji <b>ON</b> a następnie przytrzymaj przycisk (▶  )</li><li>• Zobacz czy ładowarka jest sprawna (sprawdź czy świecą diody)</li></ul>
Brak dźwięku w słuchawkach	<ul style="list-style-type: none"><li>• Sprawdź czy głośność nie jest ustawiona na <b>0</b>.</li><li>• Sprawdź czy wtyczka od słuchawek jest prawidłowo włożona do gniazda w odtwarzaczu.</li><li>• Sprawdź czy wtyczka ze słuchawek nie jest zabrudzona.</li><li>• Plik MP3 jest słabej jakości lub jest uszkodzony.</li></ul>
Niepoprawne znaki w menu	<ul style="list-style-type: none"><li>• Sprawdź czy jest ustawiony właściwy język menu</li></ul>
Disk error (Disk empty)	<ul style="list-style-type: none"><li>• Podłącz odtwarzacz do komputera i sformatuj go w systemie plików FAT a jeżeli odtwarzacz jest o pojemności 4GB lub większy w systemie plików FAT32</li></ul>
Słaby odbiór stacji	<ul style="list-style-type: none"><li>• Zmień pozycję przewodu słuchawkowego i odtwarzacza</li><li>• Wyłącz elektryczne urządzenie znajdujące się blisko odtwarzacza</li><li>• Ustaw poprawną częstotliwość odbieranej stacji</li></ul>
Błędy podczas przegrywania plików z i do odtwarzacza	<ul style="list-style-type: none"><li>• Sprawdź czy przewód USB nie jest uszkodzony i czy jest prawidłowo podłączony.</li><li>• Sprawdź czy jest prawidłowo zainstalowany sterownik.</li><li>• Sprawdź czy pamięć odtwarzacza nie jest zapełniona.</li></ul>
Błędy przy uruchomieniu programu do konwersji	<ul style="list-style-type: none"><li>• Sprawdź czy do końca zainstalowałeś program <b>AVI Converter 2.0</b> lub <b>AV Converter 1.0</b></li><li>• Sprawdź czy masz zainstalowany DirectX 9.0c lub nowszy</li><li>• Sprawdź czy masz zainstalowany Windows Media Player 9 lub nowszy</li></ul>

## 12. Specyfikacja

Połączenie z PC	USB 2.0 High speed (5M Byte/s)	
Zapis	Częstotliwość	8KHz
	Format plików	WAV (32K bps), ACT(8K bps)
	Czas nagrywania	35 godzin (dla ACT, 128M Flash)
MP3 WMA WMV ASF	Moc wyjściowa	2 x 10mW, 32Ω
	MP3 przepustowość	8K bps – 320K bps
	WMA, WMV, ASF przepustowość	5K bps – 384K bps
	Pasma przenoszenia	20Hz to 20KHz
	SNR (sygnał/szum)	85dB
	Zniekształcenia	<0.05%
Radio FM	Zakres obieranych fal	76MHz – 96MHz / 87MHz – 108MHz
	Pamięć stacji	20+20
	Moc wyjściowa	2 x 10mW, 32Ω
	SNR (sygnał/szum)	45dB
Obsługiwane pliki	Audio: MP3,WMA,WMV,ASF,WAV	
	Video: AVI, RM, RMVB, VOB, DAT po konwersji na AVI	
	Obraz: JPEG	
	Nagrywanie: WAV	
Temperatura pracy	Od 5 do 40 stopni C	
Dostępne pamięci	512MB/1GB/2GB/4GB	
Rodzaj zasilania	Bateria polimerowa 3,7 V	
Czas pracy baterii	Odtwarzanie Video: ~ 6 godzin Odtwarzanie mp3: ~ 8 godzin Nagrywanie: ~ 8 godzin	
System operacyjny	Windows98/SE/ME/2K/XP/Vista, Mac OS 10, Linux 2.4.2	