



**INSTRUKCJA OBSŁUGI
ODTWARZACZA
D-WAVE 9960
ver. 1.0**



Spis treści

Wstęp.....	3
Cechy charakterystyczne.....	3
Uwagi.....	3
1. Podstawowe operacje.....	4
1.1. Włączanie odtwarzacza.....	4
1.2. Wyłączanie odtwarzacza.....	4
1.3. Bateria i ładowanie.....	4
1.4. Blokowanie klawiatury.....	4
1.5. Sterowanie.....	4
1.6. Głośność.....	5
2. Funkcje odtwarzacza.....	5
2.1. Odtwarzanie muzyki (Muzyka).....	5
2.1.1. Funkcje odtwarzania muzyki.....	5
2.1.2. Wyświetlanie tekstów utworów.....	5
2.2. Odtwarzanie filmów (Wideo).....	5
2.2.1. Funkcje odtwarzania filmów.....	5
2.3. Radio FM.....	6
2.3.1. Ręczne wyszukiwanie.....	6
2.3.2. Automatyczne wyszukiwanie.....	6
2.3.3. Inne funkcje.....	6
2.4. Oglądanie obrazów (Zdjęcia).....	6
2.5. Text (E-book).....	6
2.6. Nagrywanie (Dyktafon).....	7
2.7. Nawigacja.....	7
2.8. Ustawienia odtwarzacza.....	7
3. Aktualizacja Oprogramowania.....	8
4. Inne informacje.....	8
4.1. Sterowniki.....	8
4.2. Bezpieczne rozłączanie połączenia USB.....	8
4.3. Praca jako dysk USB.....	9
4.4. Foldery.....	9
5. Konwersacja plików.....	9
6. Usuwanie problemów.....	11
7. Specyfikacja.....	12

Wstęp

Dziękujemy Państwu za zakup nowego cyfrowego odtwarzacza MP4. Urządzenie to jest nowoczesnym produktem łączącym najnowsze technologie z łatwością obsługi. Obsługuje następujące formaty plików: AVI, 3GP, MP3 i oraz formaty video ASF, WMV, MTV, MOV, MPG, DAT, VOB z prędkością 25 fps po konwersji w formacie QVGA.

Jesteśmy przekonani, że perfekcyjna jakość dźwięku, wysoka niezawodność oraz piękny wygląd dostarczą Państwu wiele zadowolenia podczas jego używania.

Cechy charakterystyczne

- Dotykowe oraz podświetlone menu.
- Funkcja odtwarzania filmów.
- Funkcja przeglądania plików obrazów w formacie JPEG.
- Efektownie wyglądająca i ergonomiczna obudowa doskonale dopasowana do ręcznej obsługi.
- Odtwarzanie wielu formatów plików audio (MP3, WMA, WMV, ASF, WAV).
- Radio FM. Możliwość automatycznego lub ręcznego ustawienia i zapamiętania 20 ulubionych stacji radiowych.
- Dostęp do zasobów odtwarzacza jak do wymiennego dysku za pomocą komputera.
- Cyfrowego dyktafon. Umożliwia zapis dźwięków w formacie WAV za pomocą wbudowanego mikrofonu.
- Equalizer z 8 wbudowanymi ustawieniami.
- Różnorodne funkcje odtwarzania: normalnie, powtarzanie jednego utworu, powtarzanie jednego katalogu, powtórzenie wszystkiego.
- Dwie funkcje automatycznego wyłączenia: po określonym czasie bezczynności oraz po upływie zadanego czasu.
- Graficzny interfejs obsługi odtwarzacza z animowanym menu.
- Gniazdo na kartę microSD

Uwagi

- Przeczytaj uważnie tą instrukcję zanim uruchomisz odtwarzacz.
- Zawartość tej instrukcji pozwoli Ci na pełne wykorzystywanie odtwarzacza.
- Zastrzegamy sobie prawo do wprowadzenia zmian do instrukcji bez wcześniejszego powiadomienia.
- Jeżeli opis funkcji zawarty w niniejszej instrukcji nie pasuje do funkcji Twojego odtwarzacza odwiedź naszą stronę WWW, aby pobrać jej najnowszą wersję.



1. Podstawowe operacje

1.1. Włączanie odtwarzacza

Przełącznik **ON/OFF** przełącz na **ON**, a następnie przytrzymaj klawisz **POWER** przez 3 sekundy.

1.2. Wyłączanie odtwarzacza

Przytrzymaj klawisz **POWER** przez 3 sekundy, a następnie przełącznik **ON/OFF** przełącz na **OFF**.

1.3. Bateria i ładowanie

Gdy bateria jest rozładowana, odtwarzacz automatycznie przechodzi stan czuwania i wyświetla intro Stand By, proszę nie restartować odtwarzacza tylko podłączyć do ładowarki sieciowej.

Ładowanie odbywa się tylko poprzez ładowarkę sieciową, nie można naładować odtwarzacza poprzez podłączenie do USB komputera. Pamiętaj by ładować odtwarzacz poprzez przełączanie **ON/OFF** na **ON** (zmieni się kolor diody na ładowarce lub pojawi się na wyświetlaczu ikona ładowanej baterii).

Odtwarzacz po naładowaniu pokaże na wyświetlaczu pełną baterie.

1.4. Blokowanie klawiatury

By zablokować klawisze klawiatury przestaw przełącznik **HOLD**, pojawi się na wyświetlaczu zamknięta kłódka, aby odblokować klawisze klawiatury przestaw przełącznik **HOLD**, pojawi się otwarta kłódka.

1.5. Sterowanie

Klawiszem **PRAWO** przejdziesz do kolejnej pozycji menu, klawiszem **LEWO** przejdziesz do poprzedniej pozycji menu. Naciskając klawisz **MENU** wchodzisz do poszczególnej funkcji. Przytrzymując klawisz **MENU** wychodzisz z poszczególnej funkcji.

1.6. Głośność

Gdy słuchasz radia, muzyki lub oglądasz video, naciśnij klawisz **VOL+** zwiększasz głośność, a klawiszem **VOL-** zmniejszasz głośność.

2. Funkcje odtwarzacza

2.1. Odtwarzanie muzyki (Muzyka)

Urządzenie odtwarza wiele plików audio, takie jak: MP3, WMA, WMV, ASF oraz WAV.

2.1.1. Funkcje odtwarzania muzyki

- ◆ Gdy wejdiesz w funkcje Muzyki odtwarzacz automatycznie odtworzy muzykę.
- ◆ W czasie odtwarzania naciśnięcie klawisza **PLAY** (▶||) spowoduje wstrzymanie utworu (pause).
- ◆ Naciśnięcie klawisza **VOL+** zwiększasz głośność, a klawiszem **VOL-** zmniejszasz głośność.
- ◆ Przytrzymując klawisz **PRAWY** utwór zostanie przewinięty do przodu, gdy przytrzymasz klawisz **LEWY** utwór zostanie przewinięty do tyłu.
- ◆ Naciśnięcie klawisza **MENU** w czasie odtwarzania utworu spowoduje przejście do głównego menu, a w tle nadal będzie dotwarzana muzyka. Można także korzystać z innych funkcji odtwarzacza np. przeglądać obrazy.
- ◆ Krótkie naciśnięcie klawisza **MENU** wywoła listę utworów, można w ten sposób zmienić utwór lub go usunąć.

2.1.2. Wyświetlanie tekstów utworów

Odtwarzacz obsługuje wyświetlanie tekstów utworów zapisanych w formacie ***.LRC**.

- ◆ Pobierz lub przygotuj plik ***.LRC**.
- ◆ Nadaj plikowi z tekstem taką samą nazwę jak plikowi z muzyką.
- ◆ Zapisz plik z tekstem w tym samym folderze, co plik z muzyką.
- ◆ Włącz tryb odtwarzania i rozpocznij odtwarzanie utworu.

2.2. Odtwarzanie filmów (Video)

Odtwarzacz obsługuje wiele formatów video bez konwersji, takie jak: AVI w rozdzielczości QVGA (320x240pix) z prędkością 25fps. Na płycie CD-ROM dołączonej do odtwarzacza można znaleźć program do konwersji, który obsługuje takie pliki jak: AVI, RM, RMVB, MPG, MPEG, MP4, ASF, WMV, MKV, DAT oraz VOB. Program **AVIConverter** można pobrać ze strony www.empire.com.pl

2.2.1. Funkcje odtwarzania filmów

- ◆ Naciśnij klawisz **MENU** wyświetli się lista plików video, wybierz plik video i naciśnij ponownie klawisz **MENU**.
- ◆ W czasie odtwarzania naciśnięcie klawisza **PLAY** (▶||) spowoduje wstrzymanie filmu (pause).
- ◆ Naciśnięcie klawisza **VOL+** spowoduje zwiększasz głośność, a klawiszem **VOL-** zmniejszasz głośność.

- ◆ Naciskając klawisz **LEWO** lub **PRAWO** przechodzisz do poprzedniego filmu lub do następnego filmu.
- ◆ Naciśnięcie klawisza **MENU** w czasie odtwarzania filmu spowoduje przejście do listy plików video gdzie można usunąć plik video lub wybrać inny.
- ◆ Przytrzymanie klawisza **MENU** w czasie odtwarzania filmu spowoduje przejście do głównego menu i wyłączenie filmu.

2.3. Radio FM

Odtwarzacz posiada wysokiej jakości wbudowane radio FM, które działa w zakresie od 76 MHz do 108 MHz.

Naciśnij klawisz **MENU** by wywołać menu z funkcjami radia:

- ◆ Ręczny (wyszukiwanie ręczne)
- ◆ Nastaw (Nastawianie ręczne)
- ◆ Pamięć (Pamięć oraz dodawanie stacji radiowych)
- ◆ Usuń (Usuwanie zapisanych stacji radiowych)
- ◆ Auto (Automatyczne wyszukiwanie)

2.3.1. Ręczne wyszukiwanie

Naciskając klawisz **LEWO** lub **PRAWO** zmieniasz częstotliwość (o 0.1 MHz).

Przytrzymując klawisz **LEWO** lub **PRAWO** przez 3 sekundy, odtwarzacz wyszuka najbliższą stację. By zapisać stację naciśnij klawisz **MENU**, a następnie wybierz Pamięć i wybierz kanał, można zapisać do 20 stacji.

2.3.2. Automatyczne wyszukiwanie

Naciśnij klawisz **MENU**, a następnie wybierz **Auto**. Odtwarzacz wyszuka 20 stacji i zapamięta je.

2.3.3. Inne funkcje

- ◆ Aby przejść pomiędzy zapisanymi stacjami, naciśnij klawisz **MENU**, a następnie wybierz Nastaw, naciskając klawisze **LEWO** i **PRAWO** przechodzisz pomiędzy zapisanymi stacjami.
- ◆ Gdy włączysz funkcje radia a nie podłączysz słuchawek odtwarzacz nie znajdzie żadnego radia
- ◆ Naciskając klawisz **PLAY** (▶||) przejdziesz do funkcji nagrywania z radia.

2.4. Oglądanie obrazów (Zdjęcia)

- ◆ Odtwarzacz czyta pliki graficzne, takie jak BMP, JPG, JPEG, oraz GIF.
- ◆ Aby wyświetlić obraz, najedź na plik a następnie naciśnij klawisz **MENU**.
- ◆ Naciskając klawisz **PLAY** (▶||) włączysz prezentację zdjęć.

2.5. Text (E-book)

E-książka odczytuje pliki TXT i LRC

2.6. Nagrywanie (Dyktafon)

Cyfrowy dyktafon pozwala na zapis dźwięku w formacie **WAV**. Naciskając klawisz **PLAY** (▶II) rozpoczynasz nagrywanie, naciskając ponownie klawisz **OK** (▶II) zatrzymujesz nagrywanie (pauze), by zapisać nagranie naciśnij klawisz **MENU**.

2.7. Nawigacja

Nawigacja służy do przeglądania wszystkich plików umieszczonych w pamięci odtwarzacza lub dodatkowej pamięci zewnętrznej. Z poziomu nawigacji można usuwać pojedyncze pliki.

2.8. Ustawienia odtwarzacza

- Muzyka (Ustawienie odtwarzania muzyki)
 - Powtórz (powtarzanie utworów)
 - Raz jeden utwór
 - Powtórz ciągle jeden utwór
 - Raz folder
 - Cały czas folder
 - Raz wszystkie utwory
 - Cały czas wszystko
 - Wstęp (10 sekund)
 - Odtwarzaj utwory
 - Normalnie
 - Losowo
 - Wybierz EQ (Equalizer)
 - Ustaw EQ (Equalizer użytkownika)
- FM Radio
 - Stereo (Włączanie/Wyłączanie)
 - Region FM (Chiny/Europa/Japonia/USA)
- Nagrywanie
 - Jakość
 - Głośność
- Pokaż (wyświetlacz)
 - Podświetlenia
 - Jasność
 - Tylnie światło (tryb oszczędzania)
- Przegląd auto (Ustawienie czasu prezentacji automatycznej)
 - Tekst
 - Zdjęcia
- System
 - Język (ustawienie języku)
 - Informacje o odtwarzaczu (Wersja, informacje o pamięci)
 - Aktualizacja oprogramowania
- Wyłączenia (ustawienie czasu wyłączania w stanie bezczynności)
- Ustawienie fabryczne (przywracanie ustawień fabrycznych)

3. Aktualizacja Oprogramowania

Odtwarzacz posiada funkcje zmiany oprogramowania (firmware) poprzez USB. Do aktualizacji potrzebne będzie aktualny firmware, kabel USB, system operacyjny Windows 2000/XP/Vista oraz uprawnienia administratora w systemie operacyjnym.

PAMIĘTAJ!

Przy aktualizacji oprogramowania można uszkodzić bezpowrotnie odtwarzacz. Producent oraz importer nie odpowiadają za złą lub przerwana aktualizację. Przeczytaj warunki gwarancji, aktualizacje mogą unieważnić gwarancje urządzenia.

Aktualizacje robisz na własną odpowiedzialność !!!

4. Inne informacje

4.1. Sterowniki

Instalowanie sterowników w systemie operacyjnym Windows 2000/XP/Vista przebiega automatycznie i nie są wymagane sterowniki.

Sterowniki do systemu operacyjnego Windows 98/98SE są dołączone na płycie CD-ROM lub na stronie www.empire.com.pl

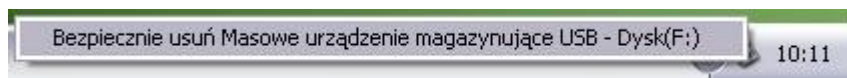
Wsadź płytę CD-ROM ze sterownikami do komputera, podłącz odtwarzacz za pomocą kabla USB do komputera. Automatycznie włączy się kreator nowego sprzętu, wskaż sterowniki na płycie CD-ROM, po zainstalowaniu sterowników, uruchom ponownie komputer.

4.2. Bezpieczne rozłączanie połączenia USB

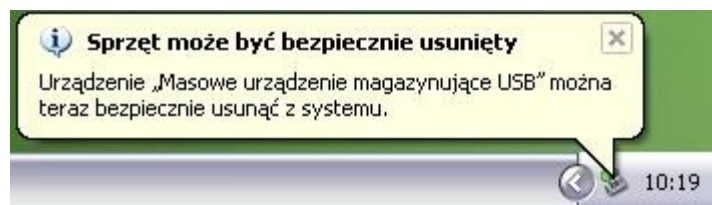
W systemie Windows kliknij lewym przyciskiem myszy w ikonę „Bezpieczne usuwanie sprzętu” koło zegara systemowego.



Kliknij w komunikat by rozłączyć bezpiecznie urządzenie.



Komputer wyświetli komunikat o poprawnym rozłączeniu urządzenia.



4.3. Praca jako dysk USB

Odtwarzacz widoczny jest przez system operacyjny jako **Dysk wymienny**. Urządzenie nie wymaga sterowników w następujących systemach operacyjnych:

- Windows 2000
- Windows XP
- Windows Vista

Odtwarzacz po podłączeniu przez port USB, zaczyna pobierać zasilanie z komputera, ale nie ładuje baterii.

Podczas podłączenia odtwarzacza do komputera na jego wyświetlaczu wyświetlana jest informacja o stanie połączenia.

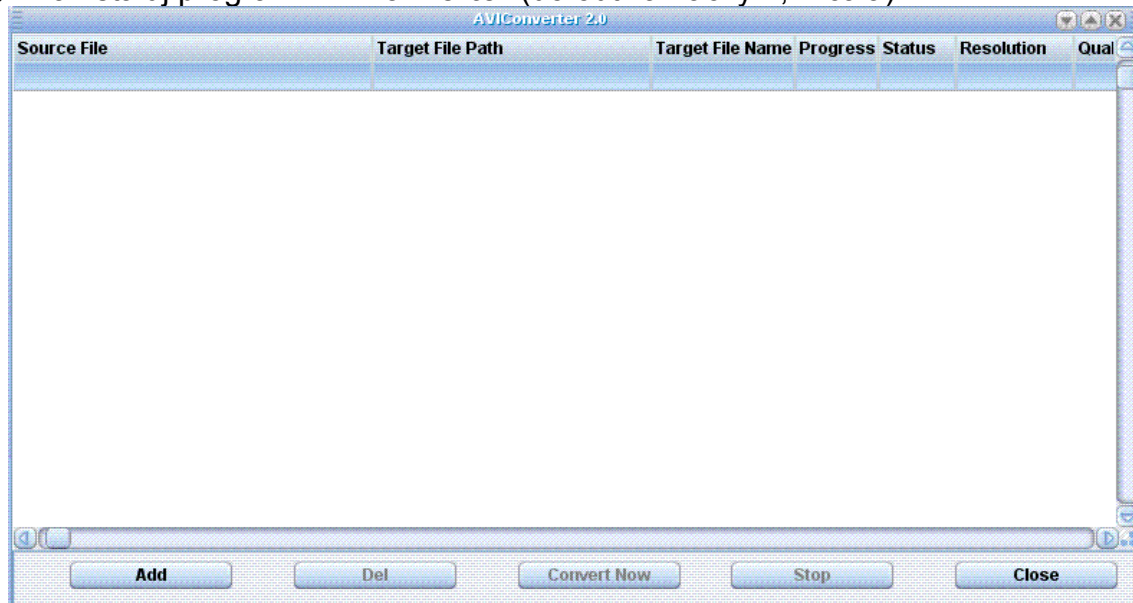
4.4. Foldery

Możesz przechowywać swoje pliki w różnych folderach dzieląc je na przykład według typów. Podział plików i nazewnictwo folderów należy wykonać za pośrednictwem komputera. W jednym folderze możesz utworzyć do 99 pod folderów, a w 1 folderze możesz trzymać po 99 plików.

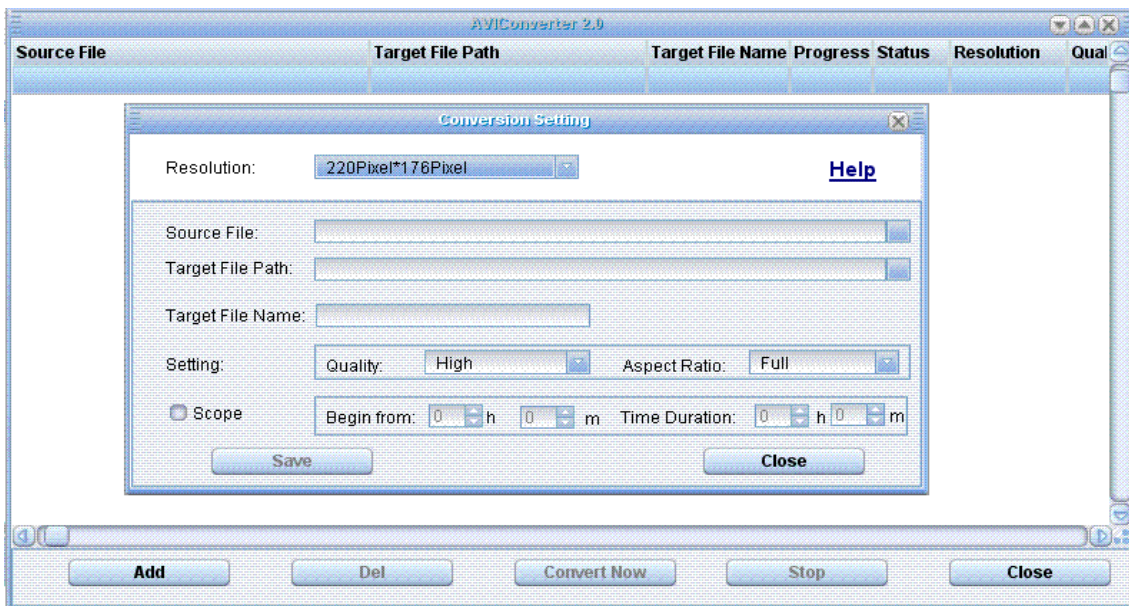
5. Konwersacja plików

Ten odtwarzacz odtwarza pliki *AVI*, *RMBV*, *RM*, *WMA*, *WMV* tylko przez skonwertowanie do rozszerzenia *AVI*, programem **AVIConverter** dołączonym na płycie lub znajdującym się na stronie www.empire.com.pl

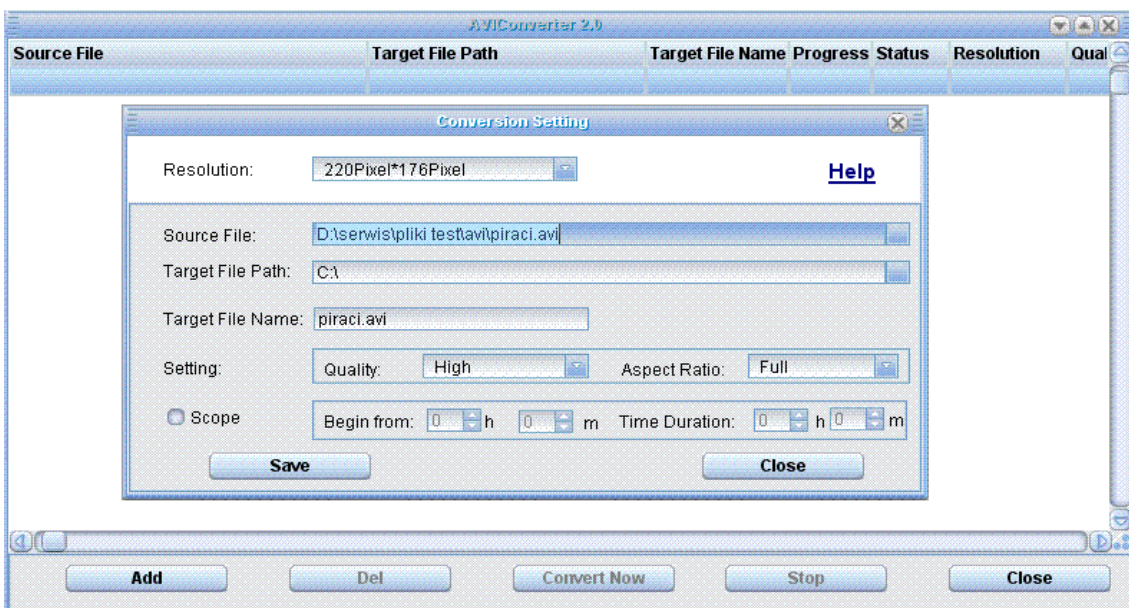
- ◆ Zainstaluj program **AVIConverter** (do odtwarzaczy 2,4" cala)



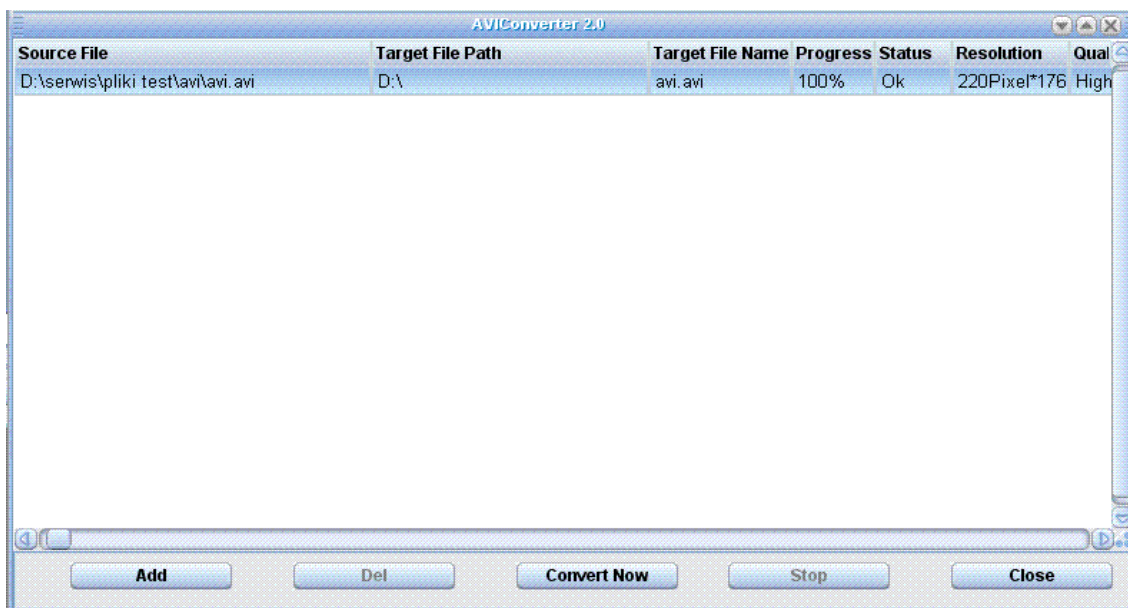
- ◆ Kliknij „Add”, pokarze sie nowe okno:



- ◆ Wybierz odpowiednia rozdzielczość wyświetlacza (320x240), wybierz plik który chcesz skonwertować a następnie wybierz miejsce docelowe gdzie program ma zapisać skonwertowany plik. Następnie wciśnij SAVE.



- ◆ Gdy zapisałeś plik możesz dołączyć inne pliki lub zacząć konwertowanie przez naciśnięcie przycisku CONVERT NOW.



- ◆ Gdy program skonwertuje plik (powinien pokazać status OK) możesz wgrać plik za pomocą komputera i kabla USB na odtwarzacz mp4.
- ◆ BŁĘDY: Gdy wyskoczą błędy przy konwersji pliku lub podczas uruchomieniu programu. Sprawdź czy dobrze zainstalowałeś program, sprawdź czy twój system ma zainstalowany DirectX 9.0c lub nowszy i Windows Media Player 9 lub nowszy. Gdy zainstalujesz wszystko uruchom komputer ponownie, błędy nie powinny się pojawić.

6. Usuwanie problemów

Brak zasilania	<ul style="list-style-type: none"> • Sprawdź czy przełącznik Wł./Wył. jest ustawiony w pozycji ON a następnie przytrzymaj klawisz POWER • Zobacz czy ładowarka jest sprawna (sprawdź czy świecą diody)
Brak dźwięku w słuchawkach	<ul style="list-style-type: none"> • Sprawdź czy głośność nie jest ustawiona na 0. • Sprawdź czy wtyczka od słuchawek jest prawidłowo włożona do gniazda w odtwarzaczu. • Sprawdź czy wtyczka ze słuchawek nie jest zabrudzona. • Plik MP3 jest słabej jakości lub jest uszkodzony.
Niepoprawne znaki w menu	<ul style="list-style-type: none"> • Sprawdź czy jest ustawiony właściwy język menu
Disk error (Disk empty)	<ul style="list-style-type: none"> • Podłącz odtwarzacz do komputera i sformatuj go w systemie plików FAT a jeżeli odtwarzacz jest o pojemności 4GB lub większy w systemie plików FAT32
Słaby odbiór stacji	<ul style="list-style-type: none"> • Zmień pozycję przewodu słuchawkowego i odtwarzacza • Wyłącz elektryczne urządzenie znajdujące się blisko odtwarzacza • Ustaw poprawną częstotliwość odbieranej stacji
Błędy podczas	<ul style="list-style-type: none"> • Sprawdź czy przewód USB nie jest uszkodzony i czy jest

przegrywani plików z i do odtwarzacza	<p>prawidłowo podłączony.</p> <ul style="list-style-type: none"> • Sprawdź czy jest prawidłowo zainstalowany sterownik. • Sprawdź czy pamięć odtwarzacza nie jest zapełniona.
Błędy przy uruchomieniu programu do konwersji	<ul style="list-style-type: none"> • Sprawdź czy do końca zainstalowałeś program AVIConverter • Sprawdź czy masz zainstalowany DirectX 9.0c lub nowszy • Sprawdź czy masz zainstalowany Windows Media Player 9 lub nowszy

7. Specyfikacja

AVI, RM, RMVB, MPG, MPEG, MP4, ASF, WMV, MKV, DAT oraz VOB

Wyświetlacz	320x240pix	
Połączenie z PC	USB 2.0 High speed (5M Byte/s)	
Karta pamięci	microSD do 2 GB	
Zapis	Częstotliwość	8KHz
	Format plików	WAV (32K bps)
Video	SNR (sygnał/szum)	Słuchawki: >= 85dB Głośnik: >=85dB
	Frame rate	<=30 fps
	Resolution	<=CIF
MP3, WMA, WMV oraz ASF	Moc wyjściowa	(L) 10mW+ (P) 10mW, 8Ω
	MP3 przepustowość	16K bps – 320K bps
	Pasma przenoszenia	20Hz to 20KHz
	SNR (sygnał/szum)	>= 85dB
	Zniekształcenia	<=0.05%
Radio FM	Zakres obieranych fal	76MHz – 90MHz / 87.5MHz – 108MHz
	Pamięć stacji	20
	Moc wyjściowa	(L) 10mW+ (P) 10mW, 8Ω
	SNR (sygnał/szum)	50dB
Obsługiwane pliki	Audio: MP3, WMA, WMV, ASF, WAV	
	Video: AVI, a po konwersji także RM, RMVB, MPG, MPEG, MP4, ASF, WMV, MKV, DAT ORAZ VOB	
	Obraz: JPEG, JPG, GIF, BMP	
	Nagrywanie audio: WAV	
Głośnik	Moc wyjściowa 10 mW	
Temperatura pracy	Od -5 do +40 stopni C	
Dostępne pamięci	1GB/2GB/4GB/8GB	
Rodzaj zasilania	Bateria Litowo-Jonowa 3,7 V	
Czas pracy baterii	Odtwarzanie Video: ~ 4 godzin Odtwarzanie mp3: ~ 6 godzin (w trybie oszczędzania baterii)	
System operacyjny	Windows 98/SE/ME/2K/XP/Vista Mac Os 10, Linux 2.4.2	
Języki	Chiński, Japoński, Koreański, Angielski, Hiszpański, Rosyjski, Francuski, Niemiecki, Portugalski, Tajski, Włoski, Słowacki, Arabski, Polski, Duński, Niderlandzki, Czeski, Turecki, Hebrajski	

Powyższy tekst jest własnością jego twórcy (autora). Zabronione jest jego kopiowanie i rozpowszechnianie bez wiedzy i zgody autora, zgodnie z Ustawą o prawie autorskim i prawach pokrewnych.