



**INSTRUKCJA OBSŁUGI
ODTWARZACZA
D-WAVE PIXMA
ver. 1.0**



Spis treści

Wstęp.....	3
Cechy charakterystyczne.....	3
Uwagi.....	3
1. Podstawowe operacje.....	4
1.1. Włączanie odtwarzacza.....	4
1.2. Wyłączanie odtwarzacza.....	4
1.3. Bateria i ładowanie.....	4
1.4. Blokowanie klawiatury.....	4
1.5. Sterowanie.....	4
1.6. Głośność.....	4
2. Funkcje odtwarzacza.....	5
2.1. Odtwarzanie muzyki (Music).....	5
2.1.1. Podstawowe funkcje.....	5
2.1.2. Zaawansowane funkcje.....	5
2.1.3. Wyświetlanie tekstów utworów.....	5
2.2. Radio FM.....	6
2.2.1. Ręczne wyszukiwanie.....	6
2.2.2. Automatyczne wyszukiwanie.....	6
2.2.3. Inne funkcje.....	6
2.3. Kamera (Capture).....	7
2.3.1. Aparat fotograficzny.....	7
2.3.2. Kamera Video.....	7
2.4. Dyktafon (Audio Recorder).....	7
2.5. Filmy (Movie).....	7
2.5.1. Podstawowe funkcje.....	7
2.5.2. Zaawansowane funkcje.....	8
2.6. Obraz (Image).....	8
2.7. Narzędzia (Tool).....	8
2.7.1. Gry (Game).....	8
2.7.2. Elektroniczna książka (E-Book).....	8
2.7.3. PC Camera.....	8
2.7.4. Kalendarz (Calendar).....	8
2.8. Przeglądarka plików (Explorer).....	9
2.9. Ustawienia odtwarzacza (Setting).....	9
3. Aktualizacja Oprogramowania.....	9
4. Inne informacje.....	10
4.1. Sterowniki.....	10
4.2. Bezpieczne rozłączanie połączenia USB.....	10
4.3. Praca jako dysk USB.....	10
4.4. Foldery.....	11
5. Konwersacja plików.....	11
6. Usuwanie problemów.....	13
7. Specyfikacja.....	14

Wstęp

Dziękujemy Państwu za zakup nowego cyfrowego odtwarzacza MP4. Urządzenie to jest nowoczesnym produktem łączącym najnowsze technologie z łatwością obsługi. Obsługuje następujące formaty plików: AVI, 3GP, MP3 i oraz formaty video ASF, WMV, MTV, MOV, MPG, DAT, VOB z prędkością 25 fps po konwersji w formacie QVGA.

Jesteśmy przekonani, że perfekcyjna jakość dźwięku, wysoka niezawodność oraz piękny wygląd dostarczą Państwu wiele zadowolenia podczas jego używania.

Cechy charakterystyczne

- Funkcja odtwarzania filmów.
- Funkcja przeglądania plików obrazów w formacie JPG, JPEG, GIF, BMP, PNG.
- Efektownie wyglądająca i ergonomiczna obudowa doskonale dopasowana do ręcznej obsługi.
- Odtwarzanie wielu formatów plików audio (MP3, MIDI, WMA, WAV, AAC).
- Radio FM. Możliwość automatycznego lub ręcznego ustawienia i zapamiętania 20 ulubionych stacji radiowych.
- Dostęp do zasobów odtwarzacza jak do wymiennego dysku za pomocą komputera.
- Cyfrowego dyktafon. Umożliwia zapis dźwięków w formacie WAV za pomocą wbudowanego mikrofonu.
- Equalizer z 5 wbudowanymi ustawieniami: Normal, Classic, Rock, Pop, Jazz.
- Różnorodne funkcje odtwarzania: normalnie, powtarzanie jednego utworu, powtarzanie jednego katalogu, powtórzenie wszystkiego.
- Dwie funkcje automatycznego wyłączenia: po określonym czasie bezczynności oraz po upływie zadanego czasu.
- Graficzny interfejs obsługi odtwarzacza z animowanym menu.

Uwagi

- Przeczytaj uważnie tą instrukcję zanim uruchomisz odtwarzacz.
- Zawartość tej instrukcji pozwoli Ci na pełne wykorzystywanie odtwarzacza.
- Zastrzegamy sobie prawo do wprowadzenia zmian do instrukcji bez wcześniejszego powiadomienia.
- Jeżeli opis funkcji zawarty w niniejszej instrukcji nie pasuje do funkcji Twojego odtwarzacza odwiedź naszą stronę WWW, aby pobrać jej najnowszą wersję.

1. Podstawowe operacje

1.1. Włączanie odtwarzacza

Przełącznik *ON/OFF* przełącz na *ON*, a następnie przytrzymaj klawisz **OK** (▶||) przez 2 sekundy.

1.2. Wyłączanie odtwarzacza

Przytrzymaj klawisz **OK** (▶||) przez 2 sekundy, a następnie przełącznik *ON/OFF* przełącz na *OFF*.

1.3. Bateria i ładowanie

Gdy bateria jest rozładowana, odtwarzacz automatycznie przechodzi stan czuwania i wyświetla intro Stand By, proszę nie restartować odtwarzacza tylko podłączyć do ładowarki sieciowej.

Ładowanie odbywa się tylko poprzez ładowarkę sieciową, nie można naładować odtwarzacza poprzez podłączenie do USB komputera. Pamiętaj by ładować odtwarzacz poprzez przełączanie **ON/OFF** na **ON** (zmieni się kolor diody na ładowarce) a w odtwarzaczu pojawi się komunikat *charging...* (ładowanie).

Odtwarzacz po naładowaniu wyświetli komunikat „*charging Full*” (pełna bateria).

1.4. Blokowanie klawiatury

By zablokować klawisze klawiatury przytrzymaj klawisz **MENU** przez 2 sekundy, aby odblokować klawiaturę, przytrzymaj klawisz **MENU** przez 2 sekundy.

1.5. Sterowanie

Klawiszem PRAWO (▶▶) przejdziesz do kolejnej pozycji menu, klawiszem LEWO (◀◀) przejdziesz do poprzedniej pozycji menu. Naciskając klawisz **OK** (▶||) wchodzisz do poszczególnej funkcji. Naciskając klawisz **MENU** wychodzisz z poszczególnych funkcji.

Gdy jesteś w dowolnej funkcji i chcesz wywołać podmenu, przytrzymaj klawisz **MENU** przez 2 sekundy. Klawisz **OK** (▶||) służy do zatwierdzania funkcji lub ustawień. By wyjść spod podmenu naciśnij klawisz **MENU**.

1.6. Głośność

Gdy słuchasz radia, muzyki lub oglądasz video, naciśnij klawisz **VOL** by przejść do opcji głośności, klawiszem PRAWO (▶▶) zwiększasz głośność, a klawiszem LEWO (◀◀) zmniejszasz głośność. By wyjść z opcji głośności naciśnij klawisz **VOL**.

2. Funkcje odtwarzacza

2.1. Odtwarzanie muzyki (Music)

Urządzenie odtwarza wiele plików audio, takie jak: MP3, MIDI, WMA, WAV oraz AAC.

2.1.1. Podstawowe funkcje

- ◆ Naciśnij klawisz **OK** (▶||) aby rozpocząć odtwarzanie utworu
- ◆ W czasie odtwarzania naciśnięcie klawisza **OK** (▶||) spowoduje wstrzymanie utworu (pause).
- ◆ W czasie odtwarzania przytrzymanie klawisza **OK** (▶||) przez 2 sekundy spowoduje zatrzymanie utworu.
- ◆ Naciśnięcie klawisza **VOL** spowoduje przejście do opcji głośności, klawiszem **PRAWO** (▶▶) zwiększasz głośność, a klawiszem **LEWO** (◀◀) zmniejszasz głośność. By wyjść z opcji głośności naciśnij klawisz **VOL**.
- ◆ Naciśnięcie klawisza **MENU** w czasie odtwarzania utworu spowoduje przejście do głównego menu, a w tle nadal będzie dotwarzana muzyka. Można także korzystać z innych funkcji odtwarzacza np. przeglądać obrazy.

2.1.2. Zaawansowane funkcje

Przytrzymanie klawisza **MENU** przez 2 sekundy wywoła podmenu. Klawiszem **LEWO** (◀◀) i **PRAWO** (▶▶) służą do poruszania się po menu, klawiszem **OK** (▶||) zatwierdza się zmiany, a klawiszem **MENU** wychodzi się z podmenu oraz anuluje się zmiany.

- ◆ Ustawienie głośnika (Speaker Setup)
- ◆ Dodanie utworu do listy (Add Song to List)
- ◆ Powtarzanie (Repeat Mode)
- ◆ Efekty dźwiękowe (Sound Effect)
- ◆ Początek utworu (Intro)
- ◆ Prędkość odtwarzania utworu (Set play speed)
- ◆ Zapamiętanie utworu który będzie odtworzony po ponownym włączeniu odtwarzacza (Save to PowerON Music)
- ◆ Usuwanie utworu z listy (Delete)
- ◆ Usuwanie wszystkich utworów z listy (Delete All)

2.1.3. Wyświetlanie tekstów utworów

Odtwarzacz obsługuje wyświetlanie tekstów utworów zapisanych w formacie ***.LRC**.

- ◆ Pobierz lub przygotuj plik ***.LRC**.
- ◆ Nadaj plikowi z tekstem taką samą nazwę jak plikowi z muzyką.
- ◆ Zapisz plik z tekstem w tym samym folderze, co plik z muzyką.
- ◆ Włącz tryb odtwarzania i rozpocznij odtwarzanie utworu.

2.2. Radio FM

Odtwarzacz posiada wysokiej jakości wbudowane radio FM, które działa w zakresie od 76 MHz do 108 MHz.

Przytrzymaj klawisz **MENU** przez 2 sekundy by wywołać menu z funkcjami radia:

- ◆ Ustawienie głośnika (Speaker Setup)
- ◆ Przeczytaj informacje kanału (Read Channel Info)
- ◆ Zapisz informacje kanału (Save Channel Info)
- ◆ Usuń informacje kanału (Delete Channel Info)
- ◆ Zmiana trybu (Change Mode)
- ◆ Zmiana czułości wyszukiwania (Change Sense)
- ◆ Automatyczne wyszukiwanie (Auto Search)
- ◆ Zatrzymaj radio i Wyjdź (Stop Radio & Exit)

2.2.1. Ręczne wyszukiwanie

Naciskając klawisz LEWO (◀) lub PRAWO (▶) zmieniasz częstotliwość (o 0.1 MHz).

Przytrzymując klawisz LEWO (◀) lub PRAWO (▶) przez 2 sekundy, odtwarzacz wyszuka najbliższą stację. By zapisać stację przytrzymaj klawisz MENU przez 2 sekundy, a następnie wybierz **Zapisz informacje kanału** (Save Channel Info), można zapisać do 20 stacji.

2.2.2. Automatyczne wyszukiwanie

Przytrzymaj klawisz MENU przez 2 sekundy, a następnie wybierz **Automatyczne wyszukiwanie** (Auto Search). Odtwarzacz wyszuka 20 stacji i zapamięta je.

2.2.3. Inne funkcje

- ◆ Aby przejść pomiędzy zapisanymi stacjami, naciśnij klawisz **OK** (▶||).
- ◆ Gdy włączysz funkcje radia a nie podłączysz słuchawek odtwarzacz wyświetli komunikat o braku słuchawek.
- ◆ Możliwe jest słuchanie radia poprzez głośnik, ale słuchawki muszą być podłączone do odtwarzacza ponieważ słuchawki działają jak antena. Przytrzymaj klawisz **MENU** przez 2 sekundy, a następnie wybierz **Ustawienie głośnika** (Speaker Setup).

2.3. Kamera (Capture)

Odtwarzacz posiada wbudowany cyfrowy aparat fotograficzny 2 megapikseli z rozdzielczością do 1600x1200 oraz zapisem wideo AVI, z rozdzielczością do 352x288.

2.3.1. Aparat fotograficzny

Wybierz funkcje Aparatu (Capture), a następnie naciśnij klawisz **OK** (▶||), włączy się aparat. Klawiszami LEWO (◀◀) lub PRAWO (▶▶) zmieniasz rozdzielczość zdjęcia. Naciskając klawisz **OK** (▶||) robisz zdjęcie. Przytrzymując klawisz MENU przez 2 sekundy wejdiesz do ustawień aparatu.

- ◆ Wielkość/Rozdzielczość (Size)
- ◆ Kontrast kamery (Camera Contrast)
- ◆ Jasność kamery (Camera Brightness)
- ◆ Nasycenie koloru kamery
- ◆ Ustawienie czasu samowyzwalacza (Time Capture)

2.3.2. Kamera Video

Wybierz funkcje Kamery (Video Recorder), a następnie naciśnij klawisz **OK** (▶||), włączy się kamery. Klawiszami LEWO (◀◀) lub PRAWO (▶▶) zmieniasz rozdzielczość filmu. Naciskając klawisz **OK** (▶||) zaczynasz nagrywanie, ponowne naciśnięcie powoduje zatrzymanie nagrywania.

2.4. Dyktafon (Audio Recorder)

Cyfrowy dyktafon pozwala na zapis dźwięku w formacie **WAV**. Wybierając funkcje **Start Audio Recorder** i naciskając klawisz **OK** (▶||) rozpoczynasz nagrywanie, naciskając ponownie klawisz **OK** (▶||) zatrzymujesz nagrywanie i zapisujesz.

Funkcja **Audio recorder List** służy do przeglądania nagranych plików. Nagrane pliki zapisują się w katalogu B:\AUDIO\RECORD.

2.5. Filmy (Movie)

Odtwarzacz obsługuje wiele formatów video bez konwersji, takie jak: AVI i 3GP w rozdzielczości QVGA (240x320pix) z prędkością 25fps. Na płycie CD-ROM dołączonej do odtwarzacza można znaleźć program do konwersji, który obsługuje takie pliki jak: AVI, MPG, MPEG, MPE, M2V, MP4, M4v, H264, MOV, QT, ASF, WMV, WMA, H263, H263i, 3GP, 3GPP, DV, DAT, AKV oraz VOB. Program [MP4 Tool 3.1.0](#) można pobrać ze strony www.empire.com.pl

2.5.1. Podstawowe funkcje

- ◆ Naciśnij klawisz **OK** (▶||) aby rozpocząć odtwarzanie filmu
- ◆ W czasie odtwarzania naciśnięcie klawisza **OK** (▶||) spowoduje wstrzymanie filmu (pause).
- ◆ W czasie odtwarzania przytrzymanie klawisza **OK** (▶||) przez 2 sekundy spowoduje zatrzymanie filmu (stop).
- ◆ Naciśnięcie klawisza **VOL** spowoduje przejście do opcji głośności, klawiszem **PRAWO** (▶▶) zwiększasz głośność, a klawiszem **LEWO** (◀◀) zmniejszasz głośność. By wyjść z opcji głośności naciśnij klawisz **VOL**.

- ◆ Naciskając klawisz LEWO (◀◀) lub PRAWO (▶▶) przechodzisz do poprzedniego filmu lub do następnego filmu.
- ◆ Naciśnięcie klawisza **MENU** w czasie odtwarzania filmu spowoduje przejście do głównego menu.

2.5.2. Zaawansowane funkcje

- ◆ Przytrzymanie klawisza **MENU** przez 2 sekundy w czasie odtwarzania filmu spowoduje obrócenie obrazu o 90 stopni.
- ◆ Przytrzymując dłużej klawisz PRAWO (▶▶) przyspieszasz film o 2x , 4x, 8x, 16x, 32x
- ◆ Naciskając klawisz VOL, zostanie wyświetlony czas filmu oraz poziom głośności.
- ◆ Zapamiętuje wstrzymaną scenę.

2.6. Obraz (Image)

- ◆ Odtwarzacz czyta pliki graficzne, takie jak BMP, JPG, JPEG, PNG oraz GIF.
- ◆ Aby wyświetlić obraz, najedź na plik a następnie naciśnij klawisz **OK** (▶▶).
- ◆ Gdy chcesz obrócić obraz o 90 stopni naciśnij klawisz **OK** (▶▶).
- ◆ By przejść do podmenu przytrzymaj klawisz MENU przez 2 sekundy
- ◆ Funkcja **Save to PowerOn Image** pozwala na ustawienie obrazu startowego
- ◆ Funkcja **Save to PowerOff Image** pozwala na ustawienie obrazu końcowego
- ◆ Funkcja **Slide Show Setting** pozwala na ustawienie czasu przejścia z jednego obrazu na drugi (funkcja prezentacji)
- ◆ Wyświetla nazwę pliku oraz rozdzielczość

2.7. Narzędzia (Tool)

2.7.1 Gry (Game)

Gry są dostępne w zależności od rodzaju modelu oraz firmware. Producent i importer nie odpowiadają za brak gier w odtwarzaczu.

2.7.2. Elektroniczna książka (E-Book)

- E-książka odczytuje pliki TXT.
- Przytrzymując długo klawisz MENU, wywołasz podmenu książki, gdzie można ustawić kolor tła, podświetlenia, kolor czcionki, automatycznego przewijania, itp.
- Wyświetla aktualną linię wiersza.
- Zapamiętuje ostatnią czytaną linię wiersza.

2.7.3. PC Camera

Aby kamera PC prawidłowo działała, zainstaluj odpowiednie sterowniki z płyty CD-ROM. Wybierz funkcje kamery, podłącz odtwarzacz do komputera za pomocą kabla usb a następnie zainstaluj sterowniki z płyty. Ściągnij także bezpłatny program AMCap do obsługi kamery PC.

2.7.4. Kalendarz (Calendar)

Podstawowy kalendarz od 1980 do 2080 roku.

2.8. Przeglądarka plików (Explorer)

Przeglądarka wyświetla wszystkie pliki zapisane na pamięci odtwarzacza oraz dodatkowej karty pamięci.

2.9. Ustawienia odtwarzacza (Setting)

- Ustawienie głośnika (Speaker Setup)
- Ustawienie klawiszy (Keytone Setup)
- Ustawienie języka (Language Setup)
- Ustawienia osobista (Personal Setup)
 - Obraz przy włączeniu odtwarzacza (PowerON Picture)
 - Obraz przy wyłączeniu odtwarzacza (PowerOff Picture)
 - Muzyka przy włączeniu odtwarzacza (PowerON Music)
 - Automatyczne wyłączenie odtwarzacza po bezczynności (Auto Power OFF Setup)
 - Oszczędność baterii (Freq. Of Low Power)
 - Czasowe zapisywanie obrazu (Screen Severs Time)
- Ustawienie zegara i daty (Clock Setup)
- Ustawienie Alarmu (Alarm Setup)
- Informacja o miejscu na dysku (Free Space Information)
- Wersja oprogramowania (Version Information)
- Ustawienie fabryczne (Factory Setup)

3. Aktualizacja Oprogramowania

Odtwarzacz posiada prosta funkcje zmiany oprogramowania (firmware) poprzez USB. Do aktualizacji potrzebne będzie kabel USB, system operacyjny Windows 2000/XP/Vista oraz uprawnienia administratora w systemie operacyjnym.

PAMIĘTAJ!

Przy aktualizacji oprogramowania można uszkodzić bezpowrotnie odtwarzacz. Producent oraz importer nie odpowiadają za złą lub przerwana aktualizację. Przeczytaj warunki gwarancji, aktualizacje mogą unieważnić gwarancje urządzenia.

Aktualizacje robisz na własną odpowiedzialność !!!

Rozpoczęcie aktualizacji

Przełącznik ON/OFF przełącz na ON, a następnie przytrzymaj klawisz **MENU** podłącz odtwarzacz do komputera przytrzymując dalej klawisz **MENU**, puść klawisz **MENU** i naciśnij klawisz **VOL**. Pojawi się komunikat by kliknąć po kolei klawisze LEWO (◀) – **MENU** – PRAWO (▶).

Odtwarzacz wejdzie do trybu serwisowego i zapyta czy sformatować pamięć (naciskając klawisz **MENU**) czy nie formatować pamięci (naciskając dowolny klawisz oprócz klawisza **MENU**).

Najlepiej nie formatować pamięci by później można było zrobić kopie zapasowa systemu, naciskamy dowolny klawisz oprócz klawisza **MENU**, wyświetli się komunikat **usb disk**. System Windows rozpozna 2 dyski wymienne, na pierwszym dysku (**root**) znajduje się system odtwarzacza, na drugim dysku (**data**) znajdują się pliki z danymi użytkownika.

By zrobić kopie zapasową systemu skopuj wszystkie pliki z pierwszego dysku (**root**).

By zmienić oprogramowanie usuń pliki z pierwszego dysku (**root**) i zastąp je nowymi. Gdy formatowałeś pamięć pamiętaj by na drugim dysku (**data**) stworzyć katalogi AUDIO, EBOOK, IMAGE, MOVIE uniknie to niepotrzebnych błędów.

4. Inne informacje

4.1. Sterowniki

Instalowanie sterowników w systemie operacyjnym Windows 2000/XP/Vista przebiega automatycznie i nie są wymagane sterowniki.

Sterowniki do systemu operacyjnego Windows 98/98SE są dołączone na płycie CD-ROM.

Wsadź płytę CD-ROM ze sterownikami do komputera, podłącz odtwarzacz za pomocą kabla USB do komputera. Automatycznie włączy się kreator nowego sprzętu, wskarż sterowniki na płycie CD-ROM, po zainstalowaniu sterowników, uruchom ponownie komputer.

4.2. Bezpieczne rozłączanie połączenia USB

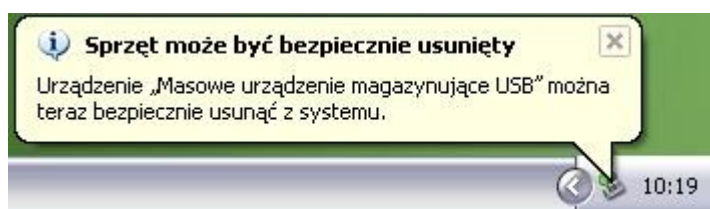
W systemie Windows kliknij lewym przyciskiem myszy w ikonę „Bezpieczne usuwanie sprzętu” koło zegara systemowego.



Kliknij w komunikat by rozłączyć bezpiecznie urządzenie.



Komputer wyświetli komunikat o poprawnym rozłączeniu urządzenia.



4.3. Praca jako dysk USB

Odtwarzacz widoczny jest przez system operacyjny jako **Dysk wymienny**. Urządzenie nie wymaga sterowników w następujących systemach operacyjnych:

- Windows 2000
- Windows XP
- Windows Vista

Odtwarzacz po podłączeniu przez port USB, zaczyna pobierać zasilanie z komputera, ale nie ładuje baterii.

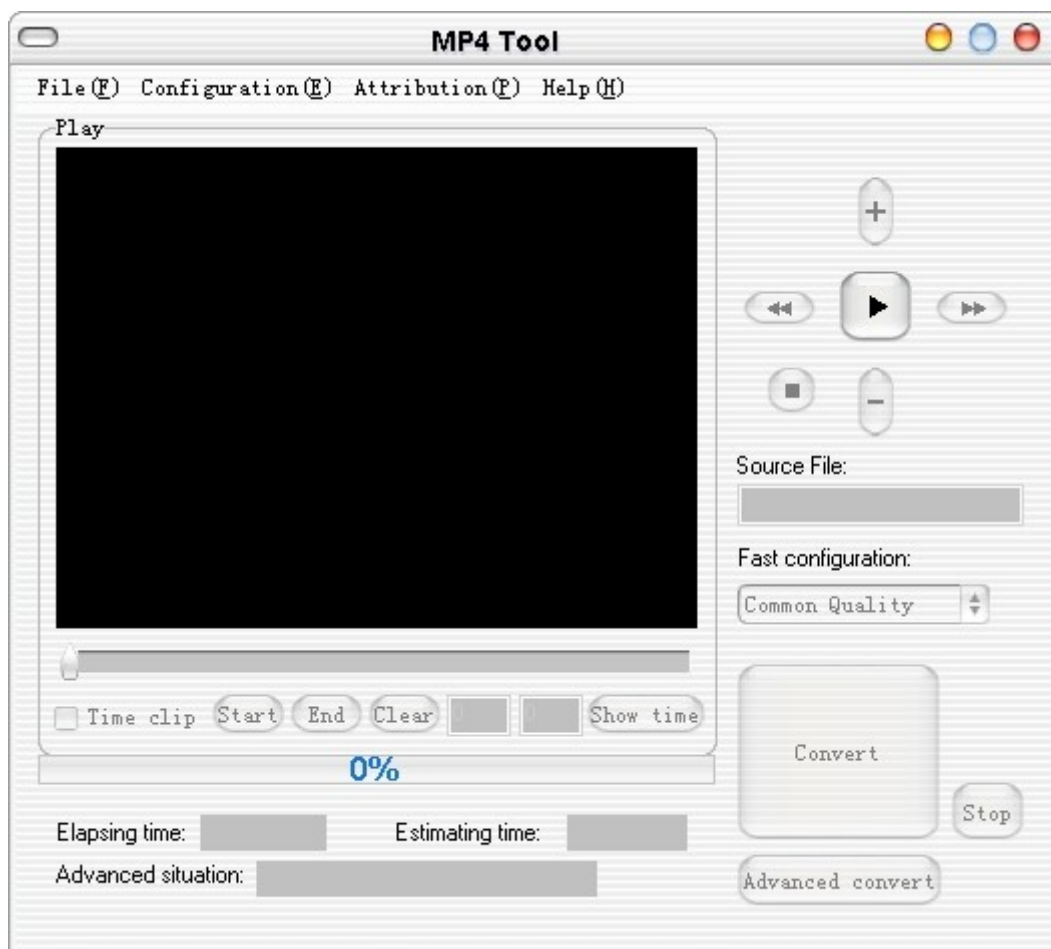
Podczas podłączenia odtwarzacza do komputera na jego wyświetlaczu wyświetlana jest informacja o stanie połączenia.

4.4. Foldery

Możesz przechowywać swoje pliki w różnych folderach dzieląc je na przykład według typów. Podział plików i nazewnictwo folderów należy wykonać za pośrednictwem komputera. W jednym folderze możesz utworzyć do 99 pod folderów, a w 1 folderze możesz trzymać po 99 plików.

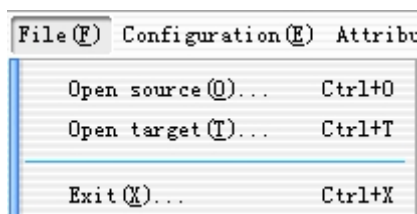
5. Konwersacja plików

Obraz 1-1 przedstawia panel główny programu do konwersji MP4 tool który jest dostępny na płycie CD-ROM lub na stronie www.empire.com.pl



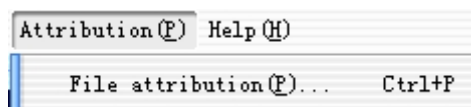
Obraz 1-1 Główny panel

- Kliknij **“Open Source ”** w opcji **“File”**, jest to menu do wyboru pliku. Patrz obrazek 1-2.



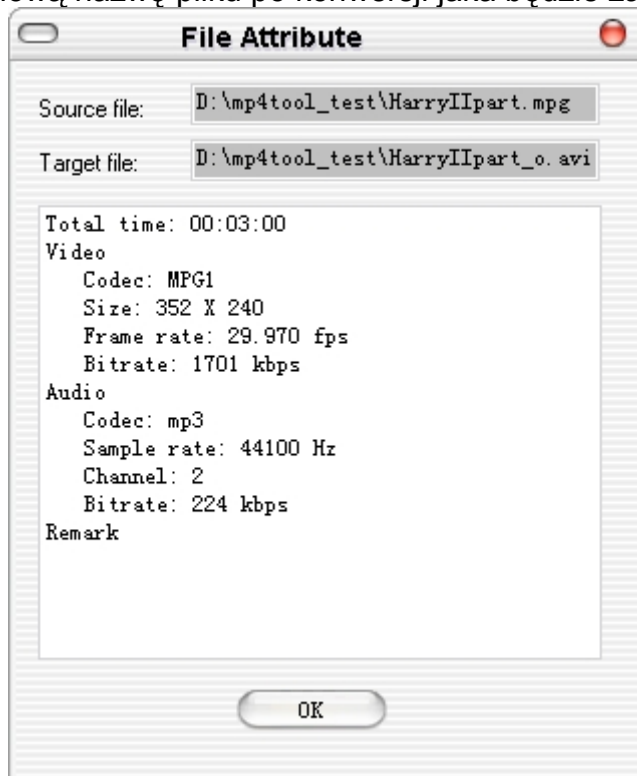
Obraz 1-2 “File” Menu

- By zobaczyć informacje dotyczące wybranego pliku, kliknij na **“File Attributes”** w opcji **“Attributes”** w Menu. Patrz obrazek 1-3.



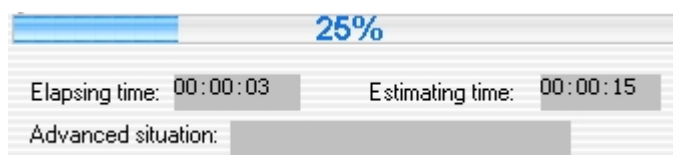
Obraz 1-3 “Attributes” Menu

- **“File Attributes”** tak wyglądaj informacje dotyczące pliku. Zwróć uwagę na **“source file”**, i nową nazwę pliku po konwersji jaka będzie zapisana.



Obraz 1-4 **“File Attributes”**

- Naciśnij przycisk Convert by zacząć konwertować plik.



Obraz 1-5 Informacja o postępie konwersji

- Skonwertowany plik skopuj do odtwarzacza.

6. Usuwanie problemów

Brak zasilania	<ul style="list-style-type: none">• Sprawdź czy przełącznik Wł./Wył. jest ustawiony w pozycji ON a następnie przytrzymaj klawisz (▶)• Zobacz czy ładowarka jest sprawna (sprawdź czy świecą diody)
Brak dźwięku w słuchawkach	<ul style="list-style-type: none">• Sprawdź czy głośność nie jest ustawiona na 0.• Sprawdź czy wtyczka od słuchawek jest prawidłowo włożona do gniazda w odtwarzaczu.• Sprawdź czy wtyczka ze słuchawek nie jest zabrudzona.• Plik MP3 jest słabej jakości lub jest uszkodzony.
Niepoprawne znaki w menu	<ul style="list-style-type: none">• Sprawdź czy jest ustawiony właściwy język menu
Disk error (Disk empty)	<ul style="list-style-type: none">• Podłącz odtwarzacz do komputera i sformatuj go w systemie plików FAT a jeżeli odtwarzacz jest o pojemności 4GB lub większy w systemie plików FAT32
Słaby odbiór stacji	<ul style="list-style-type: none">• Zmień pozycję przewodu słuchawkowego i odtwarzacza• Wyłącz elektryczne urządzenie znajdujące się blisko odtwarzacza• Ustaw poprawną częstotliwość odbieranej stacji
Błędy podczas przegrywania plików z i do odtwarzacza	<ul style="list-style-type: none">• Sprawdź czy przewód USB nie jest uszkodzony i czy jest prawidłowo podłączony.• Sprawdź czy jest prawidłowo zainstalowany sterownik.• Sprawdź czy pamięć odtwarzacza nie jest zapełniona.
Błędy przy uruchomieniu programu do konwersji	<ul style="list-style-type: none">• Sprawdź czy do końca zainstalowałeś program MP4 Tool• Sprawdź czy masz zainstalowany DirectX 9.0c lub nowszy• Sprawdź czy masz zainstalowany Windows Media Player 9 lub nowszy

7. Specyfikacja

Wyświetlacz	240x320pix QVGA	
Połączenie z PC	USB 2.0 Full speed	
Karta pamięci	miniSD do 2 GB	
Aparat cyfrowy	2 megapixel	
Zapis	Częstotliwość	8KHz
	Format plików	WAV (32K bps)
Video	SNR (sygnał/szum)	Słuchawki: >= 90dB Głośnik: >=88dB
	Frame rate	<=30 fps
	Resolution	<=CIF
MP3, WMA, WMV oraz ASF	Moc wyjściowa	(L) 75mW+ (P) 75mW, 32Ω
	MP3 przepustowość	16K bps – 320K bps
	Pasma przenoszenia	20Hz to 20KHz
	SNR (sygnał/szum)	>= 90dB
	Zniekształcenia	<=0.05%
Radio FM	Zakres obieranych fal	76MHz – 90MHz / 87.5MHz – 108MHz
	Pamięć stacji	20
	Moc wyjściowa	(L) 75mW+ (P) 75mW, 32Ω
	SNR (sygnał/szum)	50dB
Obsługiwane pliki	Audio: MP3, WMA, WAV, MIDI	
	Video: AVI, 3GP a po konwersji także MPG,MPEG,MPE,M2V,MP4,M4v,AVI, H264,MOV,QT,ASF,WMV,WMA,H263,H263i,3GPP,DV,DAT,AKV oraz VOB	
	Obraz: JPEG, JPG, GIF, BMP oraz PNG	
	Nagrywanie audio: WAV	
	Nagrywanie video: AVI	
Głośnik	Moc wyjściowa 620 mW	
Temperatura pracy	Od -5 do +40 stopni C	
Dostępne pamięci	1GB/2GB/4GB/8GB	
Rodzaj zasilania	Bateria Litowo-Jonowa 3,7 V	
Czas pracy baterii	Odtwarzanie Video: ~ 6 godzin	
	Odtwarzanie mp3: ~ 8 godzin	
	Nagrywanie: ~ 8 godzin	
System operacyjny	Windows 98/SE/ME/2K/XP/Vista	
Języki	Chiński, Angielski, Hiszpański, Rosyjski, Francuski, Niemiecki, Portugalski i Tajski	

Powyższy tekst jest własnością jego twórcy (autora). Zabronione jest jego kopiowanie i rozpowszechnianie bez wiedzy i zgody autora, zgodnie z Ustawą o prawie autorskim i prawach pokrewnych.